

MAGAZINE

# BAJOS

## & BAJISTAS

### ENTREVISTA

- Etienne Mbappé
- RSD Verdine White
- Contrabajo Slim
- Gibson EB2 de 1965
- Darkglass Microtubes 500 V2
- Okko Motorbass Pedal
- Didáctica con  
Andrés Rotmistrovsky  
Mariano Martos





# CONTENIDOS

## Entrevista

05 Etienne Mabppé

## Bajos

10 1965 Gibson EB-2

13 RSD (Roger Sadowsky Design) Verdine White

18 Contrabajo Slim Bass

## Amplificador

23 Darkglass Microtubes 500 V2

## Taller

27 Tipos de pickups y como afectan a nuestro bajo

## Pedales y efectos

31 Okko Motorbass Pedal

36 Didáctica

42 Multimedia

43 Casi Famosos

Y con una cada vez mayor normalidad vamos recuperando al menos en España y deseamos lo mismo a Latinoamérica la vida musical. Vuelven los conciertos y comenzamos a ver la luz. Por otra parte pasa el verano en Europa y con el comienzo del nuevo curso siempre nos planteamos una serie de cosas que intentamos cumplir: componer esa canción que nunca acabamos, practicar técnica cada día, montar una banda de una vez, meternos a fondo con la armonía... a ver si este año nos lo tomamos en serio y no abandonamos antes de Navidad.

En Bajos y Bajistas nos hemos propuesto mantener la energía y conseguir algunos contenidos “ que os puedan resultar interesantes. Para este número contamos con una entrevista a Etienne Mbappé, bajista del origen camerunés que ha tocado entre otros con Joe Zawinul, Salif Keita y John McLaughlin.

En el apartado de reviews contamos con un par de bajos y un contrabajo, el RSD (Roger Sadowsky Design) Verdine White, un Gibson EB2 de 1965 y un contra Slim. Seguimos con un Darkglass Microtubes 500 V2 y el Okko Motorbass Pedal.

Las secciones habituales de Didáctica, Multimedia, Casi Famosos, Taller etc. cierran los contenidos de este número que esperamos os haga pasar algún que otro buen rato. Gracias por estar ahí.

José Manuel López





Fender

PLAYER PLUS

# PARA UN NUEVO TIPO DE MÚSICO

BLU DETIGER TOCA EL ACTIVE PRECISION BASS®  
EN COSMIC JADE

© 2021 Fender Musical Instruments Corporation. Reservados todos los derechos. FENDER (en su forma estándar y estilizada), PRECISION BASS, y las formas distintivas de las palas de los instrumentos FENDER son marcas comerciales de Fender Musical Instruments Corporation y/o sus afiliadas, registradas en los EE.UU. y otros países.



# ÉTIENNE MBAPPÉ

**E**tienne Mbappé es uno de los bajistas más exitosos del mundo actual, es originario del Camerún. Un verdadero maestro de su instrumento además de un gran productor y líder de banda. Etienne ha sido capaz de mezclar con gran éxito los ricos ritmos de la música africana con la occidental. Su trabajo se puede escuchar en álbumes de Joe Zawinul, Salif Keita y John McLaughlin, entre otros.

Tienes diferentes sonidos de bajo realmente agradables en tu álbum "Pater Noster", un sonido grueso y sin trastes en Esua` y un sonido agradable y groovy en Windja, ¡pero también todas las otras pistas están muy bien grabadas! ¿Qué instrumentos usaste en el álbum?

En ESUA utilicé un modelo electroacústico Fretless de 5 cuerdas "Gabriella" del maestro luthier francés Paul Lairat. Realmente un gran instrumento que suena bien grueso.

La mayor parte del álbum fue grabado con diferentes modelos FBass BN5 del maestro canadiense Luthier George Furlaneto.

¿Cómo grabas tu bajo en el estudio? ¿Traes tus propios preamps o amplificadores?

Normalmente grabo directamente al D.I. Box. El ingeniero de sonido me proporciona cualquier preamplificador disponible en el estudio.

Me gusta mi sonido directamente, a menos que decida agregar un octavador, un pequeño chorus o algún otro efecto de mi pedalera.

¡Tu banda es realmente impresionante! Parece que el grupo nació junto. ¿Fue difícil encontrar los músicos adecuados para tu grupo?

¡Muchas gracias!

Construir una banda no es elegir al mejor baterista, al mejor guitarrista o al mejor teclista ... Es una situación de equipo. En mis diferentes bandas, me considero un entrenador, o un entrenador que trabaja duro para hacer que todos en la banda suenen lo mejor posible.





Eso incluye algunas horas de ensayo para aprender los temas, practicar todos los detalles como la dinámica, el sonido general de la banda que es diferente en cada tema...

Es un trabajo muy duro y difícil ser ese entrenador, ser ese amigo, ese hermano mayor ... me encanta hacer eso y conseguir que la relación humana siempre sea la mejor entre todos los miembros de la banda.

**¿Tienes planes para nuevas grabaciones o giras para 2021?**

Acabo de grabar un nuevo álbum con este nuevo trío llamado NEC + (Nicolas Vicario a la batería, Etienne MBappé al bajo y voz, Christophe Cravero al piano, teclados y violín).

Ahora estoy trabajando en otro proyecto mío, más canciones, folk africano-Pop-Rock! Espera y verás ....

**Cuando grabas con John McLaughlin, ¿Estáis todos en el estudio al mismo tiempo, parece que si lo estáis?**

¡Oh sí! Todos estamos en el estudio al mismo tiempo. Amo esa energía de estar juntos para una sesión de grabación, como en los viejos tiempos. Parece que estás en concierto. Sin embargo, es mejor que conozcas y estés bien atento a la música, hay que estar preparado al cien por cien.

**¿La música está "escrita toda" por John? quiero decir, ¿Recibes instrucciones estrictas sobre las partes de bajo o eres capaz de crear las tuyas propias? Parece que realmente aprecia tu trabajo y te deja mucho espacio.**

John puede escribir algunas líneas de bajo... ¡me refiero a unas realmente geniales !.

Cuando envía una maqueta, es él quien toca estas partes en su guitarra sintetizada, y lo hace muy



“

**...los guantes de seda hacen que mi sonido sea más suave y más grande. Me los probé y me enamoré de ese gran sonido gordo...**



bien. Puede haber muchas cosas escritas como frases, arreglos, hits, etc.

Pero siempre tengo la libertad para el groove en cada tema, y hacer que suene de acuerdo a lo que siento en ese momento.

**¿Cómo te preparas para una gira? ¿Hay rutinas diferentes con tu banda que con la banda de John?**

No hay preparación especial antes de salir de gira, excepto algunos ensayos para juntar la música, entradas y finales etc. Una vez hecho esto, de vez en cuando podemos ajustar algunas cosas durante las pruebas de sonido.

Luego estoy en contacto con el instrumento en la habitación del hotel. Llamo a casa todos los días. Hago algo de ejercicio o deporte. Intento divertirme al máximo....

**¿Cuál es tu bajo principal actual o bajos principales y qué amplificadores estás usando?**

Me encantan mis bajos F BN5. Suenan tan bien, tocando con los dedos o haciendo slap...

También toco Bajos Marleaux, modelos "Votan" y "Votan XS", del Gran Maestro Luthier Gerald Marleaux de Alemania.

El maestro luthier francés y su amigo Christian Noguera están construyendo algunas cosas nuevas para que las pruebe pronto. ¡No puedo esperar!

Después de más de 25 años tocando los grandes amplificadores EBS, quería hacer un cambio e ir por otro tipo de sonido con menos agudos y brillo. Probé los amplificadores Aguilar y me encantaron.



¿Quién te ha inspirado musicalmente, especialmente en tus inicios?

¡Fui influenciado por todos los GRANDES!

J.S. Bach, Mozart, Beethoven, Manu Dibango, Salif Keita, Youssou N'Dour, Bob Marley, Steel Pulse, Aswad, Louis Armstrong, Duke Ellington, Count Basie, Miles Davis, John McLaughlin, Joe Zawinul, Jaco Pastorius, Jimi Hendrix, AC/DC, Van Halen y mucha buena música y ritmos africanos.

¿Cómo te metiste en el bajo?

Empecé tocando la guitarra. Había un montón de grandes bajistas cameruneses en Douala, la ciudad donde crecí, así que estaba muy familiarizado con ese sonido de bajo y una forma muy rítmica de tocar.

Cuando llegué a Francia en 1978, a los 14 años, queríamos formar una banda con algunos amigos, y había como 5 o 6 chicos que querían tocar la guitarra. Solo dije que podía tocar el bajo, y eso es todo...

Tienes una forma muy especial de tocar el bajo con guantes, ¿cómo sucedió eso?

Los guantes de seda hacen que mi sonido sea más suave y más grande. Me los probé y me enamoré de ese gran sonido gordo.

¿Tienen algún consejo para los bajistas que comienzan?

Soy muy malo dando consejos a la gente.

¡Encuentra lo que amas y prepárate para luchar y morir por ello!

**Jan-Olof Strandberg**  
Photos by Saranda

Un poco más, cuál es tu favorito...

¿Ciudad? París. Francia.

¿Libro? Biografía. Mohandas Karamchand Gandhi.

¿Película? Cualquier película con el actor francés Louis de Funès.

¿Comida? Pescado a la plancha o camarones con especias de Camerún.

¿Bebida? Champán, o gran vino blanco seco, o excelente vino tinto.

¿Bajo? Cualquiera que suene y se vea genial.

¿Concierto? Steel Pulse (Reggae Band), Paul McCartney

¿Álbum? "Night Passage" Weather Report

# MARLEAUX

**BASS**GUITARS  
HANDCRAFTED  
IN GERMANY  
SINCE 1990



creativ-design.com/product-photo-henkelau.de



# 1965 GIBSON

## EB-2



**A** mediados de los años 50 tras el lanzamiento por parte de la compañía de Leo Fender de la guitarra y el bajo eléctrico con cuerpo sólido, Gibson desarrolló su modelo de guitarra Les Paul y el bajo EB.

Estos diseños de la empresa de Kalamazoo no resultaron tan atractivos al público como se esperaba, de forma que Ted McCarty, presidente de Gibson, creó a principios del 58 una nueva línea de guitarras semi-huecas.



Esta serie "thinline" con doble cutaway y dos agujeros en forma de f en su parte hueca llevaba un bloque macizo de caoba desde la unión con el mástil hasta el final del cuerpo.

Con este diseño semi-hueco se pretendía reducir el peso del instrumento y la dureza del sonido resultante.

El EB-2 se fabricó desde 1958 hasta 1972, con un parón en su producción durante el '62 y el '63, no tuvo una gran repercusión, incluso el modelo hermano de Epiphone, el Rivoli tuvo mucho más éxito.

Nosotros nos vamos a centrar en el EB-2 del año '65 con las particularidades y acabados de ese año. En el '65 solo se fabricaron 368 bajos de este modelo y a partir de ese año el acabado Cherry red se convirtió en el segundo acabado estándar del bajo.

#### Construcción

El modelo EB-2 tiene el mismo cuerpo que el modelo de guitarra ES-335TD, cuenta con un mástil de caoba de honduras con 20 trastes y diapasón de palisandro con incrustaciones de punto de perla.

Una de las características principales del modelo era la longitud de escala de 30,5", en lugar de la longitud de 34" heredada del contrabajo, uniéndose el mástil al cuerpo en el traste 18 y ubicando pastilla junto al mástil, ofreciendo así un tono muy profundo y oscuro.

A finales del año 60 se cambiaron los clavijeros tipo banjo por los kluson y a partir del 64 se introdujo en el modelo un muteador junto al puente, en este bajo en concreto se desmontó ya que con el paso del tiempo tenían holgura algunas de las piezas y hacía ruido con la vibración del instrumento al tocar.



“

... este bajo tiene un aura especial, ya no solo por su estética sino por la peculiaridad de su sonido, si consigues hacerlo tuyo no dejarás al oyente indiferente...

El acceso al alma del mástil está situado en la pala junto a la cejilla. Lleva instalado un cubre metálico sobre las cuerdas, al estilo del cubre pastillas de Fender.

### Electrónica

Este bajo se caracteriza por la pastilla humbucker, con polos ajustables en altura y dos imanes alnico, situada junto al mástil, que fue evolucionando en diseño de bobinas, paralelas o perpendiculares a las cuerdas, y en el acabado de la tapa.

Solo dispone de dos potenciómetros, volumen y tono, y un switch conocido como el "Vari-tone" que

produce un corte en las frecuencias medias y agudas, sacando un sonido muy profundo y grave.

### Conclusión

Tras varios meses de tenerlo en casa y poder trastear con él, probar sonidos en distintos amplificadores y previos, incluso en estudio y en directo se podría decir que nos encontramos con un bajo con un sonido muy característico, fácilmente empastable con varios estilos clásicos, blues, rock and roll y soul, pero no es un todoterreno como puede ser un jazz bass o un precision.

Su sonido no es nada nítido, tiene un tono medioso que te transporta

a los sonidos de los '60 de multitud de discos pero que para mi gusto le falta la redondez de los Fender.

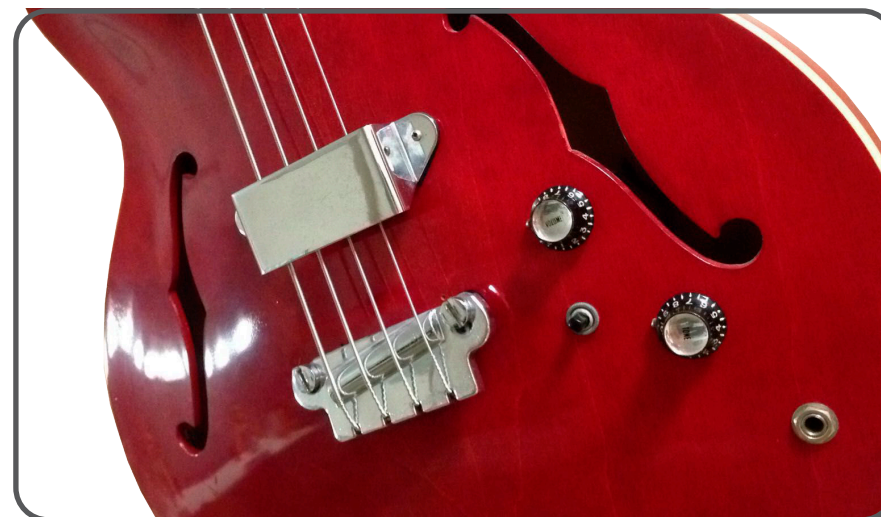
Y esto se agrava cuando le das al "Vari-tone switch" creas una bola en grave impresionante, ganas mucha pegada en tu sonido y en la digitación, pero pierdes definición.

Es un bajo muy ligero y cómodo de tocar, en esto su escala de 30,5" tiene mucho que ver, el mástil y la distancia entre trastes es muy cómoda, hasta que te acostumbras.

Aún con todo lo que comento este bajo tiene un aura especial, ya no solo por su estética sino por la peculiaridad de su sonido, si consigues hacerlo tuyo no dejarás al oyente indiferente, como puede pasar con un bajo tipo Hofner.

Me quedo con ganas de poder probar la versión EB2D que se lanzó en el '66 añadiendo una pastilla en el puente, que esta le aportará la definición y versatilidad que me falta en este bajo.

**Alex Casal**





# RSD

Roger Sadowsky Design



## METRO EXPRESS VERDINE WHITE SIGNATURE

Ciertamente a estas alturas estamos seguros de que el nombre no te resultará extraño, pero en caso de que hayas estado en una cueva los últimos 40 años o que seas un recién llegado al mundo del bajo, te diremos que Roger tiene una carrera impresionante como luthier y técnico especializado en bajo y es uno de los nombres más respetados en la industria desde que se estableció en Nueva York a finales de los años 70. Sadowsky se hizo un nombre a principios de los 80 creando instrumentos asequibles para los músicos que necesitaban una herramienta profesional pero no podían aspirar a comprar los prohibitivos instrumentos “vintage”.

Su investigación y su bagaje como constructor de guitarras acústicas le permitió crear instrumentos muy ligeros y con una gran repuesta los cuales además estaban dotados de una electrónica totalmente libre de ruidos (motivo por el que siempre han triunfado en los estudios de grabación).

La gama made in USA de instrumentos Sadowsky consiste en una serie de modelos de bajos de corte clásico pero con maderas nobles y exóticas y la posibilidad de personalizar el acabado. Desgraciadamente, los precios de un instrumento Sadowsky USA (en torno a los 4-5000€) y los largos plazos de entrega hacen que muchos músicos no puedan optar a ellos.

Consciente de este problema, hace muchos años salió al mercado la gama Metro los cuales básicamente eran instrumentos igual de bien hechos que los de la gama USA pero creados en un pequeño taller de Tokio por artesanos formados por Roger Sadowsky y con un control de calidad realmente alto.

En 2019 y debido a algunos problemas de producción y el aumento considerable de los plazos de entrega, toda la gama Metro pasó a fabricarse en la fábrica de Warwick en Markneukirchen, Alemania. En anteriores números de Bajos y Bajistas ya hemos analizado algunos de estos Metro Se-





ries hechos en Alemania pero nos faltaba probar esta otra serie de instrumentos más asequibles llamados RSD (Roger Sadowsky Design), también denominada Metro Express.

Lo cierto es que los bajos de esta gama más asequible como el que hoy analizamos llevaba años como proyecto en la mesa de Sadowsky, pero por un motivo u otro la producción de estos bajos no terminaba de convencer a Roger como para llevar su nombre en la pala (damos fe de que es un artesano tremendamente íntegro), llegando a parar la producción totalmente un par de veces tras detectar fallos en la producción.

De hecho muchos de aquellos primeros bajos Metro Express nunca llegaron a los distribuidores por esas razones. Todo eso cambió cuando Sadowsky y Warwick cerraron su acuerdo, pasando a construirse en Alemania los instrumentos de la serie Metro y en la fábrica de Rockbass (China) los Metro Express.

Conocemos de sobra la tremenda calidad de los bajos Warwick en todas sus versiones y de hecho siempre nos ha parecido que los Rockbass están bastante por encima en muchos apartados de otros bajos provenientes de China, así que teníamos muchas ganas de hincarle el diente a uno de estos.

El modelo que analizamos hoy además es un modelo Signature, concretamente el del bajista Verdine White (Earth, Wind & Fire) quien es usuario de bajos Sadowsky desde hace muchos años.

## DESCRIPCIÓN

Con un diseño tradicional que respeta las formas de los bajos de siempre y mantiene una identidad propia en la pala, en cuanto ves este bajo reconoces la limpieza y la elegancia de líneas de un Sadowsky.

El cuerpo está hecho de okoume, una madera ligera y resonante que es perfecta para montar todo lo

demás. El mástil de arce tiene un perfil súper cómodo y cuenta con un diapasón de Pau Ferro precioso que contrasta con el acabado en Olympic White (high Gloss) del cuerpo. Nos encanta ver que incluso en esa serie asequible se sigue manteniendo el como acceso al alma, pudiendo hacer ajustes de forma rápida y sin necesidad de una llave específica, algo que te va a ahorrar muchos dolores de cabeza.

Se trata de un bajo con mástil atornillado, 21 trastes, cejuela de 38mm y escala de 34", así que estamos directamente en terreno Jazz Bass, pero nos vamos a encontrar con un par de sorpresas que lo van a hacer súper interesante.

El acabado del instrumento es impecable de arriba a abajo, así como el acabado de los trastes.

En cuanto a la electrónica, monta dos pastillas de diseño Sadowsky de bobinado simple completamente libres de ruido (sello de la casa) y un previo activo-pasivo con 2

... no dejes que la etiqueta "Made in China" te engañe. En este caso la etiqueta "Roger Sadowsky Design" pesa mucho más ...



bandas sólo de realce y de nuevo sin el más mínimo rastro de ruido (de nuevo una característica Sadowsky), lo cual es algo que no te encuentras en bajos de este precio.

### EN USO

Con un peso de tan solo 3.5kg y un acabado impecable, este es un bajo que invita a ser tocado inmediatamente. Lo cierto es que hay algo tremendamente atractivo en estos bajos, algo que en parte se debe a la sensación de limpieza general que siempre ha caracterizado a los bajos Sadowsky, sean de la serie que sean.

Siempre nos gusta probar cada bajo inicialmente sin enchufar ya que esto nos permite apreciar el modo en el que las cuerdas están vibrando y si la respuesta es viva, apagada, etc. En este caso estamos de suerte, ya que podemos notar la vibración de cada nota al pisar los trastes de un modo muy satisfactorio, exhibiendo además una cualidad muy viva y percusiva. Esa es sin duda la antesala para un buen sonido al conectar el amplificador y nos encanta confirmar que eso es exactamente lo que ocurre.

Este bajo monta dos pastillas pasivas en formato PJ diseñadas por Sadowsky que hacen posible que

el bajo entregue un sonido cálido y clásico en onda Precision usando la del mástil, al tiempo que puedes tener un sonido más incisivo usando solo la del puente, mientras que la mezcla crea ese sonido ligeramente hueco todo terreno que funcionará bien para prácticamente cualquier tipo de música.

Tal y como suele ocurrir con todos los bajos Sadowsky, en modo pasivo tenemos un sonido correcto que puedes usar sin problema pero lo cierto es que es al activar el poderoso previo activo cuando el sonido pasa a otra dimensión.

El mero hecho de activar el previo aumenta la señal y entrega un sonido con más cuerpo y brillo donde notamos más cuerpo y más presencia. Los controles son Volume, Balance, Graves y Agudos. Siguiendo la tradición Sadowsky, la EQ es únicamente de realce. Es decir, Graves y Agudos van de 0 a 10. Con el modo Activo y las dos bandas de EQ a cero ya tenemos un sonido realmente bueno que bien podríamos usar en un





entorno profesional y cubriendo cualquier estilo. Un ligero realce de los Graves es todo lo que hace falta para conseguir el mítico sonido Sadowsky que consiste básicamente en una combinación de la claridad de las pastillas single coil pero con un cuerpo y pegada que no tenemos en un bajo pasivo, todo ello libre de ruido. Casi nada.

Otras características heredadas de sus hermanos mayores son la

tremenda coherencia de volumen y timbre al pasar de una cuerda a otra y todo ello a lo largo de todo el recorrido del mástil.

## CONCLUSIONES

Sinceramente estamos sorprendido por todo lo que ofrece este bajo por un precio tan asequible. No dejes que la etiqueta "Made in China" te engañe. En este caso la etiqueta "Roger Sadowsky Design"

pesa mucho más, te lo aseguramos. Con modelos de 4 y 5 cuerdas, con y sin trastes, diapasones de arce o pau ferro (ébano en el caso de los fretless) así como una buena paleta de colores, tienes opciones de sobra para encontrar tu bajo.

Este modelo en concreto tiene la gracia de la combinación PJ la cual es súper efectiva, pero si lo tuyo es el sonido puro y duro Jazz

Bass entonces te recomendamos que pruebes un modelo con dos Single Coil.

Antes de realizar este análisis pensábamos que estos podían ser unos buenos bajos de inicio o segundos bajos, pero la verdad es que entregan más de lo que puede sugerir su precio, pudiéndose convertir perfectamente en bajos principales para muchos bajistas.

Por ponerle alguna pega al bajo (y a toda la serie), quizás nos habría gustado que incorporaran un control de

Tono Pasivo, pero recuerda que los Sadowsky USA y Metro no lo han incluido hasta hace relativamente poco, siendo el previo de 2 bandas el que montaban durante años.

Y puestos a pedir, quizás nos gustaría ver alguna opción más de acabado, pero si estas son las únicas quejas que tenemos, ya te puedes imaginar que nos ha encantado esta nueva línea.

Como siempre recomendamos, pruébalos y juzga por ti mismo, pero te advertimos que te va a costar salir de la tienda sin tu Metro Express bajo el brazo.

**Texto y fotos: Joaquín García**



Precio recomendado: 875€ IVA  
Incluido (incluye funda)

Distribuye: Acousticarium

Material cedido para las pruebas  
por Doctorbass.net



# CONTRABAJO SLIM BASS



## ... Slim Bass mata varios pájaros de un tiro: soluciona problemas de almacenamiento en casa, de transporte y de amplificación ...



El contrabajo que hoy analizamos para Bajos y Bajistas es de esos instrumentos que tienen un pequeño secreto que no es del todo aparente en un primer vistazo.

De hecho si lo ves de frente apoyado en un soporte no se distingue en absoluto de un contrabajo  $\frac{3}{4}$  europeo estándar. La sorpresa viene cuando lo ves de lado y descubres que el fondo es de sólo 9.5 y 10cm (aro superior e inferior) en lugar de los más habituales 20 y 21cm.

Lo cierto es que esa es la única diferencia respecto a un contrabajo normal, pero es lo suficientemente significativa como para que este instrumento pueda perfectamente convertirse en tu aliado en cantidad de ocasiones.

Son muchos los intentos por parte de fabricantes por aportar soluciones a los contrabajistas desde hace décadas. Los dos problemas

más habituales son el transporte y la amplificación del mismo, seguido quizás por los problemas con los vecinos al practicar por el volumen acústico del instrumento. Pues bien, este instrumento denominado de forma acertada "Slim Bass" viene a solucionar algunos de esos problemas.

Uno de los contrabajos más populares que desde hace ya muchos años podemos ver en los escenarios es el Czech-Ease diseñado por David Gage, el cual básicamente es un  $\frac{3}{4}$  con la parte inferior del cuerpo recortada, requiriendo una pica larga.

Artistas como Dave Holland, Esperanza Spalding, Chris Wood,

Harvey S y muchos otros lo usan continuamente por su facilidad de transporte sin perder nada en cuanto a referencias al tocar.

El inconveniente más grande es que el sonido acústico, lógicamente, sufre mucho, convirtiéndose en un instrumento casi exclusivo para usar en escenarios con amplificación (aunque en estudio también se puede microfonear).

Además la pica tan larga resta un poco de estabilidad al instrumento, de modo que puede moverse demasiado, sobre todo si tienes un toque enérgico o te gusta moverte al tocar.

El precio también es un factor que echa a muchos contrabajistas

atrás, ya que no es precisamente barato (a partir de 5000€ según opciones, flight case aparte).

Conscientes de esta situación, desde Doctorbass hemos intentado aportar al mercado una solución que sinceramente creemos que está haciendo más fácil la vida de muchos contrabajistas.

## DESCRIPCIÓN

El instrumento está construido en Rumanía por una empresa que lleva muchas décadas dedicándose a producir instrumentos de cuerda frotada y que accedieron a nuestra petición de fabricar un contrabajo más estrecho pero con algunas características especiales que lo separan de un modelo base que ellos llevan haciendo ya unos años.

Con la intención de que fuera un contrabajo bien hecho pero asequible optamos por unos aros y

fondo de arce ligeramente flameado, una tapa de abeto, un diapason de ébano. La forma es tipo “gamba” y el tiro de cuerda son unos comodísimos 102cm.

Ahí empiezan las diferencias con el modelo de serie que hace esta fábrica. Lo que hicimos fue encarar primero un contrabajo Slim normal (similar al que puedes encontrar en algunos almacenes), lo probamos a fondo y a continuación encargamos a la fábrica la producción para nosotros con las siguientes modificaciones que sinceramente creemos que marcan la diferencia:

1- Montar un puente ajustable que permita una acción lo más cómoda posible, pudiendo tener las cuerdas realmente muy bajas (ideal para pizzicato) o una altura media (perfecto si vas a hacer más uso de arco).

2- La cejilla está rebajada para que sea muy fácil tocar en las pri-

meras posiciones. De fábrica esta pieza viene muy alta y no es muy agradable tocar en esas posiciones que es, al fin y al cabo, donde nos pasamos la mayor parte del tiempo.

3- La curva del diapason está corregida (de fábrica no viene del todo bien)

4- Incluimos una funda de transporte especial para el tamaño del instrumento (no viene de serie)

5- Nuestro instrumento tiene un tiro de cuerda de 102cm, mucho más cómodo que el habitual en ese modelo de 105cm

6- Las cuerdas de acero que monta, sin ser cuerdas tope de gama, son mejor que las que normalmente traería este instrumento y de hecho se pueden usar. Las estándar que trae son lo que llamamos “cuerdas de cortesía” y hay que cambiarlas inmediatamente.





Como curiosidad diremos que además de este modelo standard para jazz, folk, clásico, etc., también encargamos un contrabajo Slim Rockabilly y este está especialmente indicado para ese estilo de música. Las diferencias fundamentales son:

La altura regulable del puente va de una acción media a alta (ideal para slap)

La cejuela se ha cortado para admitir cuerdas de nylon o de tripa (más gruesas que las de acero)

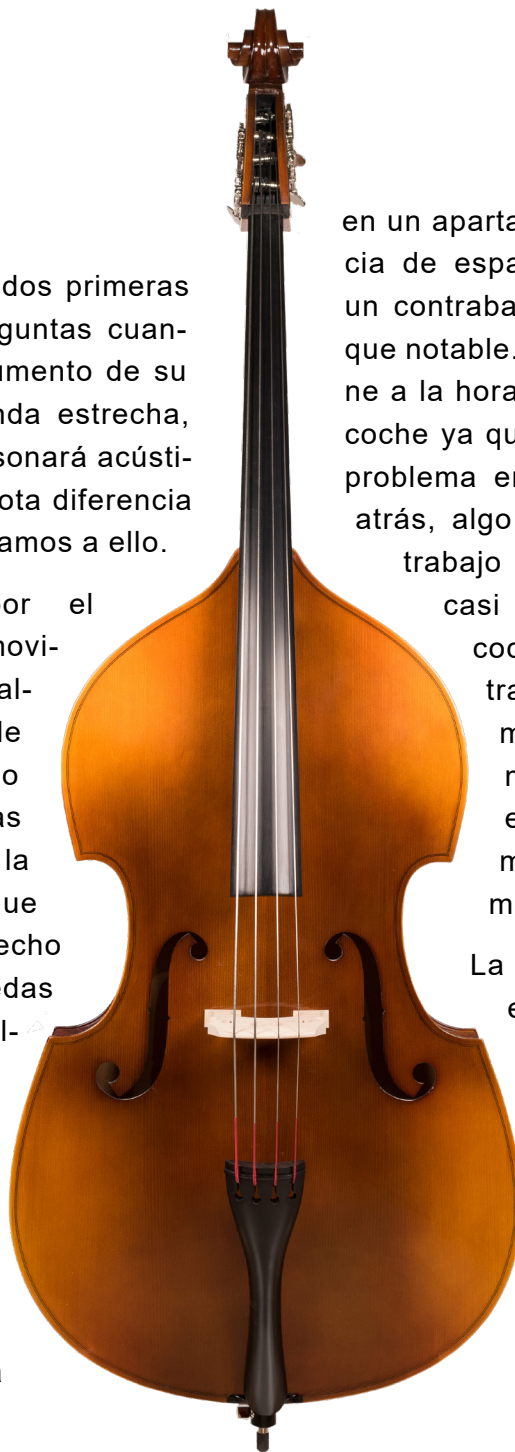
Tras probar varios juegos de cuerdas, decidimos que este instrumento viniera montado con las Rotosound RS4000 de Nylon, ideales para slap pero aptas también para un sonido de pizzicato old school similar al de la tripa.

Son cuerdas con muy poca tensión y por tanto muy fáciles de tocar ya sea en pizzicato normal o usando el slap más agresivo.

## EN USO

Lógicamente, las dos primeras cosas que te preguntas cuando sacas el instrumento de su funda blanda (funda estrecha, claro) son: cómo sonará acústicamente y si se nota diferencia al transportarlo. Vamos a ello.

Empezaremos por el apartado de la movilidad. Si bien la altura y anchura de este contrabajo son idénticas a las de un  $\frac{3}{4}$  de toda la vida, lo cierto es que ese fondo estrecho hace que lo puedas colocar en cualquier rincón de tu casa de un modo mucho más sencillo. Si lo dejas en el suelo apoyado de lado, por ejemplo al lado de una cama



en un apartamento, la diferencia de espacio que ocuparía un contrabajo normal es más que notable. Pero lo mejor viene a la hora de meterlo en un coche ya que entra sin mayor problema en los asientos de atrás, algo que con un contrabajo normal es misión casi imposible. Y si tu coche tiene portón trasero, sencillamente te entrarán muchas más cosas en el maletero. Vamos, que se nota y mucho.

La sorpresa viene al escucharlo acústicamente. La verdad es que esperábamos un sonido pequeño y delgadito (como el propio instrumento), digamos en onda del Czech

Ease o menos, pero la verdad es que es todo lo contrario. Esto nos dejó fuera de juego. Resulta que el instrumento tiene prácticamente el mismo volumen que un contrabajo estándar... ¿cómo puede ser esto?

Una vez pasada esa reacción inicial lo comparamos con un contrabajo normal y este ofrecía un poco más de volumen (muy poco) pero eso sí, una respuesta de graves superior, algo que era de esperar. Al fin y al cabo, la física funciona.

Lo que ocurre en este caso es que esta pequeña limitación acústica en cuanto a la respuesta atenuada de graves resulta ser beneficiosa al menos en dos situaciones muy habituales: el sonido traspasa con más dificultad los muros de nuestra vivienda, molestando menos a vecinos (algo que es realmente problemático para muchos contrabajistas) y por otra lado, al ponerle una pastilla tiende a hacer menos "bola" y acoplarse menos en gra-

ve, convirtiéndose en un gran instrumento para el escenario, donde además mantienes la estética de un contra de toda la vida (algo que no cumple ni el Czech Ease y menos aún un contrabajo eléctrico).

Lo bueno es que eso se consigue además en un instrumento donde no tienes que adaptar en absoluto la técnica (enseguida te adaptas a los aros estrechos incluso si apoyas el contrabajo contra tu cuerpo).

El puente ajustable permite instalar una pastilla David Gage Lifeline o bien una Fishman Full Circle, aunque también funciona perfectamente la Realist de siempre bajo el puente o el micro de contacto LARS, si bien es cierto que en este caso localizar la posición idónea del LARS nos llevará algo más de tiempo debido a que este instrumento resuena diferente a un contrabajo estándar.



## CONCLUSIÓN

Podríamos terminar este análisis diciendo que el Slim Bass mata varios pájaros de un tiro: soluciona problemas de almacenamiento en casa, de transporte y de ampliificación. Todo esto en un instrumento de aspecto tradicional, cómodo de tocar, bien montado y con un precio asequible a todos los bolsillos. Si tienes oportunidad te recomendamos que lo pruebes porque te puede sorprender y te puede solucionar la vida.

**Texto y fotos: Joaquín García**

*Precio recomendado:  
Versión normal 1575€ IVA  
Incluido). Versión Rockabilly  
1775€, ambos incluyen las  
modificaciones indicadas,*

*Distribuye: Doctorbass.net*

*Material cedido para las  
pruebas por Doctorbass.net*



# DARKGLASS

## MICROTUBES 500 V2

---

**S**i hay una compañía que ha revolucionado en los últimos años el mundo de los preamps y efectos para bajo eléctrico esa es seguramente Darkglass. Con base en Finlandia y fundada por el ingeniero Douglas Castro, no ha dejado de lanzar desde 2009 pedales con gran aceptación, además de introducirse en la amplificación con su Clase D Microtubes 900 en 2016.

Vamos a revisar en este artículo el nuevo Microtubes 500 V2, versión que viene a sustituir al anterior Microtubes 500.



La unidad viene perfectamente embalada en la ya habitual caja negra que emplea Darkglass y que lo mantiene totalmente protegido. El preamp está alojado en un chasis robusto grabado con láser. Tiene un peso de 2.4 kg

El Microtubes 500 v2 es un amplificador de 500W equipado con un preamplificador totalmente analógico, módulo de potencia de clase D, emulador de pantallas, salida para ID y auriculares. Trabaja a 2 Ohms, 4 Ohms (500W) y 8 Ohms (450W).

Veamos como se gestiona.

## CANALES Y CONTROLES

El Microtubes 500 V2 cuenta con dos canales, limpio y saturado, con la opción en este último de seleccionar entre los overdrives B3K y VMT propios de los pedales de la marca del mismo nombre. Para saber en que canal estás se iluminan los leds instalados sobre los 6 faders que sirven para se-tear el ecualizador de 6 bandas,

para B3K usa el color rojo y para VMT el color azul, una ayuda para orientarse cuando estemos en escenarios con poca iluminación.

Veamos los controles, en una ubicación poco usual en el **PANEL FRONTAL** y de izquierda a derecha tenemos la entrada de jack, Input, realmente sensitiva en cualquiera de los modos Active y Passive, seleccionables desde un botón.

A su lado otro botón para el **Microtubes Engine** que actúa como un canal extra que puede llevar un

sonido limpio al siguiente nivel, ayudándolo a cortar en cualquier mezcla, y creando un crunch sutil lleno de armónicos y compresión natural para evitar la distorsión. Le sigue otro sector para elegir entre el B3K y VMT.

Dos líneas de controles hasta llegar al set de ecualización, en la de arriba tenemos el potenciómetro **Comp**, una de las novedades de esta nueva versión, sorprende su buena prestación y nos parece casi imprescindible tenerlo activado tanto en limpio como en los

canales saturados. Nos permite ajustar el grado de compresión dinámica al Microtubes Engine, la de compensación se ajusta automáticamente.

En la web de Darkglass, en el **Dar-kglass Suite** podemos desactivarla o asignarla a cada modo por separado: Clean, B3K y VMT.

Continuamos el recorrido y llega el **Drive**, botón con el que ajustar el grado de distorsión que necesitamos, va desde un overdrive suave a modernas distorsiones más







extremas. A su lado el **Level** controla el volumen de salida del Microtubes Engine.

En la línea de abajo aparece el **Tone** para el Microtubes Engine, que gestiona el contenido armónico – lo hace a través de un filtro de paso para graves- si lo subes proporciona ataque y definición y si lo atenúas ofrece un sonido más suave. Un control **Blend**, mezcla la señal Clean con la de distorsión (Microtubes Engine) fácilmente.

En la parte derecha del frontal del Microtubes 500 V2 aparece el set de ecualización de 6 bandas que comentábamos antes para ajustar los bajos, medios y agudos. Por último un **Master** controla el volumen general del amplificador y un botón **Mute** como su nombre indica para mutearlo, acaba con la descripción del panel frontal.

En el **PANEL TRASEO** nos encontramos con una serie de entradas, salidas e interruptores, **Speaker Output** permite conectar el cabezal a la pantalla con un jack o con speakon.

**Send y Return** son la entrada y salida del loop de efectos, el Master volumen actual después del Return. **Ground lift** es la toma de tierra, si tenemos algún ruido en la señal debemos cambiar el setting de este botón.

Continuamos con la descripción y nos aparece **DI Output**, con este conector enviamos las dos señales a mesa, al ordenador, interface de audio, preamp de micro etc. Ambas señales se pueden conmutar, pudiéndose ser usadas con el **CAB Select**, especificación



... el canal limpio otorga sonoridades con poder y profundidad, aquí el compresor -que es una implementación fantástica con respecto al modelo anterior- ofrece su trabajo con resultados importantes ...

que nos permite seleccionar entre 3 tipos de pantallas simuladas diferentes.

Un conector para **USB**, permite operar el Darkglass Suite para modificar los parámetros del amplificador y de las pantallas, algo

que va a aumentar el horizonte sonoro del cabezal. Parece ser que la versatilidad del Microtubes 500 V2 es muy grande.

Por último una entrada auxiliar **Aux In** nos da pie a conectar a través de cascos música enviada



desde tu mp3, móvil etc. Nos queda para acabar la descripción del panel trasero las entradas para pedalera y cascos.

Hablando del **Footswitch**, el Intelligent Footswitch permite digitalmente activar y desactivar de forma remota el Microtubes Engine, también manteniendo pulsado el pedal, muteas el amplificador y el pulsador para seleccionar VMT/ B3K permanecerá operativo con el Intelligent Footswitch conectado.

### SONANDO, CONCLUSIONES

El cabezal lo conectamos a una pantalla Bigtone B112, una compañera que estuviera a la altura. De entrada la entrega de potencia es sorprendentemente grande, por lo que el amplificador a bajo volumen muestra el mismo overall de calidad que estando a un volumen de escenario, tanto en limpio como en los canales saturados.

El canal limpio otorga sonoridades con poder y profundidad, aquí el compresor -que es una implementación fantástica con respecto al modelo anterior- ofrece su trabajo con resultados importantes.

Entrando ya en las áreas sonoras propias de los overdrives, con el switch podemos seleccionar entre B3K y VMT, la primera de ellas es más agresiva y persuasiva, tal vez encaja más en las necesidades de los bajistas metal incluso en los estilos más extremos, siendo la opción VMT más sutil, aportando tonos más clásicos tirando a vintage, en ambos casos sin perder el carácter propio de Darkglass.

Partiendo de esa base ya depende de uno mismo perfilar el sonido con el ecualizador, con las opciones de ajuste que proporciona Darkglass Suite, Engines y Cab Select, una búsqueda divertida que te lleva a tu sonido deseado.

Una prueba en tu punto de venta favorito, algo siempre recomendable, va a conseguir que no te lo quites de la cabeza, si es que no te lo llevas a casa. Gran trabajo de Darkglass como nos tienen acostumbrados.

**Will Martin**

# MUSICATE

ACTIVIDADES EDUCATIVAS  
MUSICALES



[www.musicatevalencia.com](http://www.musicatevalencia.com)

síguenos en:





# TIPOS DE PICKUPS DE BAJO Y COMO AFECTAN A NUESTRO SONIDO

Cuántas veces nos hemos preguntado que bajo o amplificador toca tal o cual artista? Cuántas veces hemos adquirido el mismo instrumento que nuestro artista fetiche en busca de ese sonido pero muchas veces no hemos logrado el objetivo. Seguro que han sido muchas horas y mucho dinero invertido en material.

Creo que esta es una etapa que todo músico debe pasar para madurar y al final encontrar su sonido particular; yo mismo la he pasado por ejemplo hasta el punto de ver que una de las mejores soluciones es invertir en conocimiento antes que en material, porque si entendemos un poco sobre “lo que estamos buscando” será más fácil encontrarlo o incluso llegar a objetivos antes desconocidos

Es por eso que hoy hablaremos un poco del “misterio” que se esconde detrás del sonido de nuestro instrumento. Sera una serie de artículos donde hablaremos sobre cómo se consigue un buen sonido a través de diversos elementos. Hoy en concreto hablaremos de uno de esos elementos, los diferentes tipos



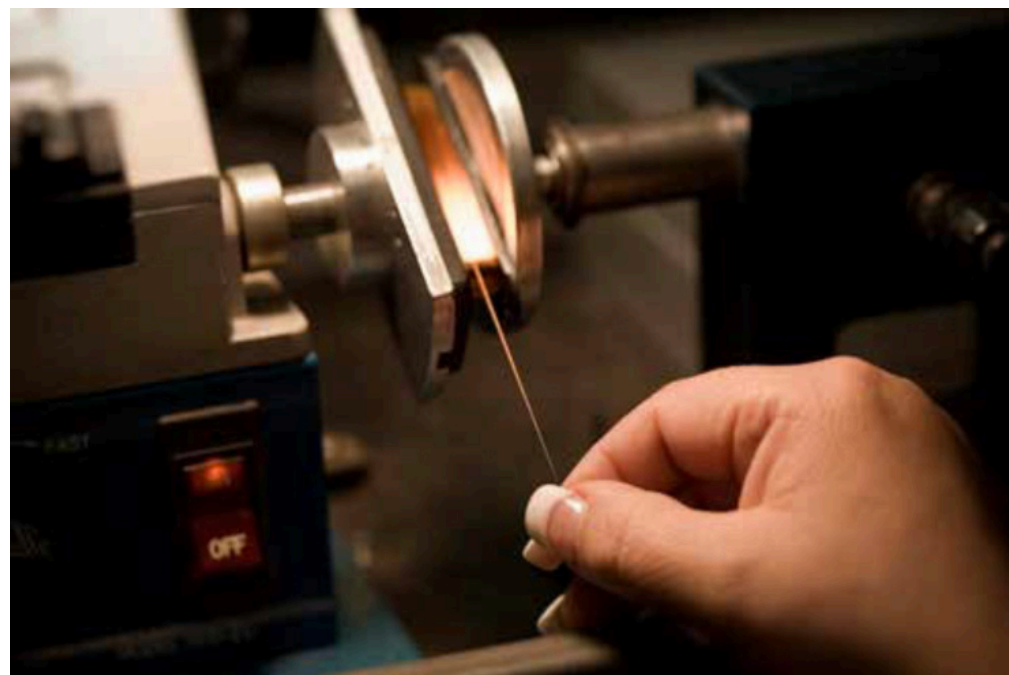
Es por eso que hoy hablaremos un poco del “misterio” que se esconde detrás del sonido de nuestro instrumento. Será una serie de artículos donde hablaremos sobre cómo se consigue un buen sonido a través de diversos elementos. Hoy en concreto hablaremos de uno de esos elementos, los diferentes tipos de pastillas y de cómo su uso y disposición afectan a nuestro sonido.

En el mercado podemos encontrar hoy en día infinidad de pastillas para nuestro instrumento. El tiempo en que solo había tres o cuatro marcas destacadas ha pasado a la historia y hoy en día comprar un set de pastillas para nuestro instrumento es algo parecido a cuando vamos a la pastelería y no sabemos por dónde empezar. Tenemos pastillas de todos los colores formas y formatos, que cubrirán sobradamente todas nuestras necesidades. Pero para no marear a la audiencia con detalles técnicos interminables haremos una primera división sencilla entre pastillas magnéticas y pastillas piezo.

Las pastillas tipo piezo se componen por un fino cristal de cuarzo de más o menos de 1mm de espesor. Este cristal va protegido normalmente por una capa metálica debido a lo delicado que resulta su manipulación.

Es por ejemplo el tipo de pastilla que podemos encontrar en las guitarras acústicas amplificadas o por ejemplo en los exitosos bajos semi-acústicos Godin con sus piezo RMC o las guitarras Parker, por elegir solo dos ejemplos de los muchos instrumentos que usan este tipo de pastilla para amplificar el sonido. ¿Pero cómo funciona realmente? Sencillo.

El cuarzo es un mineral que tiene la particularidad de que cuando se ve sometido a presión adquiere carga eléctrica. Es el fenómeno llamado piezo-electricidad. Por tanto, cuando sometemos el cristal de cuarzo a la presión de las cuerdas, este transforma la vibración en sonido usando esa carga eléctrica como conductor del sonido.



Ahora bien, dependiendo del tipo de material que protege al cuarzo tendremos un matiz de sonido piezo u otro. Por ejemplo, los piezo EMG o RMC, por citar dos, están recubiertos de metal por lo que su sonido tiende a ser más agudo y brillante.

En cambio marcas como Graph Tech protegen el cuarzo con grafito, resultando un sonido más suave y cálido. Ambos nos aportarán ese sonido

orgánico, percusivo y con mucha dinámica, que ayudara a enriquecer el matiz general de nuestro sonido.

Con este tipo de pastillas podemos amplificar el sonido de cualquier instrumento de caja, tipo guitarra o bajo acústico, contrabajo, violín, chelo, etc...

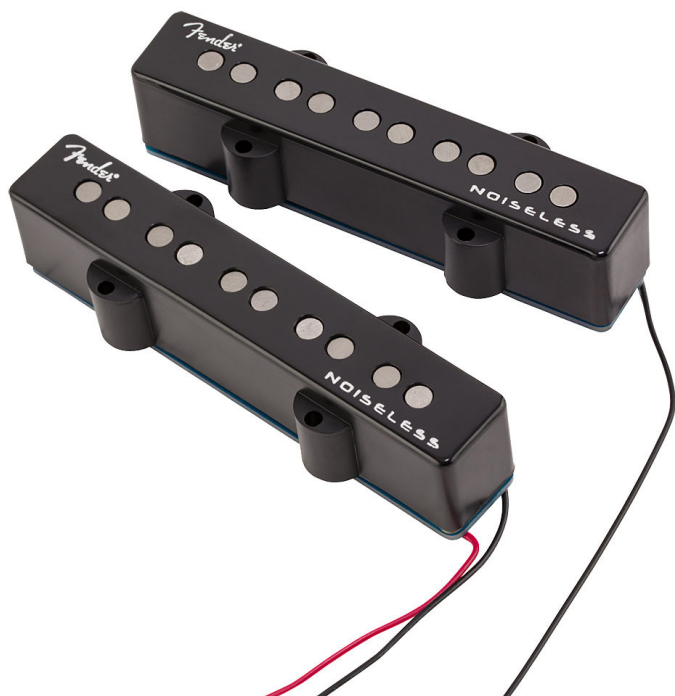
Ahora pasamos al otro tipo de pastillas, las de tipo magnético. Su nombre viene del hecho que utilizan com-



ponentes magnéticos (imanes) para transformar la vibración en sonido. Esta ya es una primera diferencia con los piezo, en como transforman la vibración en sonido, y es esencial ya que dependiendo de qué tipo de imán utilicemos, entre muchas otras cosas, obtendremos unos resultado u otros.

Para simplificar las cosas diremos que hay dos tipos de pastillas magnéticas: las activas y las pasivas. Las activas,

por ejemplo EMG o algunos modelos de Seymour Duncan por ejemplo, utilizan un pequeño preamp instalado en la propia pastilla para configurar el sonido de la misma. Todo el conjunto después se encapsula dentro de la cubierta y se sella con resina epoxy para evitar interferencias y también para proteger el circuito. Es por esta razón que las pastillas activas necesitan ser alimentadas por una pila de



9v para su funcionamiento. Sin voltaje el preamp interno no funcionaría.

Y ahora pasamos a la familia más extensa de todas, las pastillas magnéticas pasivas. Este tipo de pastilla funciona de la siguiente manera: tenemos un núcleo, que puede ser un imán o un componente metálico o blade, sobre el que se bobina un hilo de cobre de un grosor determinado.

Esta “bobina” tiene un inicio y un final que van conectados a masa y al volumen de nuestro instrumento. Cuando bobinamos este cable dentro del campo magnético que generan los imanes se produce un fenómeno eléctrico llamado inducción, dando lugar a una carga eléctrica que es la que produce la señal de nuestro sonido. Para simplificar, cuando pulsamos las cuerdas, estas interfieren en el campo magnético dando lugar una pequeña señal eléctrica que deberá ser aumentada para que la escuchemos, por tanto necesitaremos de un amplificador para ello.

Una vez visto cómo funciona una pastilla en si ahora solo tenemos que

elegir que formato queremos. Dentro de la familia de las pastillas magnéticas pasivas encontramos diversos tipos, pero la mayoría responden a tipos de imán o cable o disposición de la/s bobina/s. Para hacerlo sencillo podemos dividirlos según su formato: single coils, humbuckers, Split coils y dual coils.

Single coil responde a una sola bobina alrededor de una fila de imanes o también un blade. Están son las típicas pastillas de un Jazz bass por ejemplo y nos darán un sonido claro y fino, con agudos y poco cuerpo en general.

Humbucker responde a dos bobinas independientes pero que comparten el mismo imán, solo que dispuesto de manera que una bobina está orientada magnéticamente a norte y la otra a sur. Con esto se consigue tener más K de salida y por tanto un sonido más cálido y grueso, en el que perdemos brillo y agudos. Split-coil responde al formato de la típica pastilla precisión: una bobina independiente para cada dos cuerdas. Una de ellas orientada

a sur y la otra a norte. La disposición puede ser en dos segmentos separados y en diagonal, como en el Precision de Fender.

O también puede ser en línea, teniendo la apariencia externa de un single coil.

Dual coil no es más que dos singles, una justo al lado de otra. No confundir este formato con una pastilla hum-

bucker, ya que en la dual coil cada pastilla mantiene su independencia en cuanto a imanes y construcción. Este sería el caso por ejemplo de la clásica pastilla Musicman.

Una vez hemos entendido los diversos tipos de pastillas entraríamos en el mundo de los imanes. Un mundo aparte y que confiere a cada pastilla un tono particular. Aquí encontraría-

mos por ejemplo imanes de Alnico III, IV, V, imanes de ferrita, cerámicos o los modernos de neodimio o cobaltosamarario.

Todos ellos tienen características magnéticas muy diferentes y particulares que afectaran al tono de nuestra pastilla y por tanto al sonido final. Alnico y ferrita son los imanes más comunes y tradicionales, utilizados desde la "invención" del bajo eléctrico moderno allá en los '50.

Ya en la década de los 70 aparecieron fabricantes como por ejemplo Bartolini que apostaron por la ferrita y los imanes cerámicos, dando un paso más para ampliar esa paleta de sonidos que ya teníamos. Ya entrando en los 90' encontramos a gente como Q-Tuner o Dingwall que apostaron por el neodimio en sus pastillas, dando una vuelta más de tuerca a toda esa variedad de sonidos que podemos encontrar en el mercado.

Tenemos que entender que cualquier cosa, por pequeña que sea, que cambiemos en nuestra pastilla, ya sea imán, tipo de cable, grosor del mismo

o su recubrimiento, posición de las pastillas, afectara al resultado final de nuestra pastilla y por tanto a su sonido, ataque, sustain, dinámica, etc...

Pero tengo malas noticias para todos vosotros. En la búsqueda de ese sonido no solo debemos tener en cuenta que tipo y posición de pastillas usamos.

Estas son solo la punta del iceberg, una pequeña parte de todo lo que afecta a nuestro sonido. Amplificador, cable, instrumento e intérprete también son elementos que debemos tener en cuenta y que iremos desgranando en los siguientes capítulos.

Quizás como me dijo un antiguo profesor, es más fácil dejar de buscar un determinado sonido para crear el nuestro propio, que nos identifique como artistas y nos diferencie del resto más que copiar a otro ya existente.

**Xavier Lorita**





# OKKO Motör Pedal



**O**ko es una pequeña empresa que nació en 2003 en la ciudad alemana de Leipzig de la mano del músico e ingeniero Heiko Laurenroth con la única finalidad de crear pedales de efectos de la más alta calidad contruidos a mano y con producciones controladas que le permitieran mejorar el producto en cada momento. El hecho de que sean músicos en activo quienes construyen los pedales garantiza la calidad y la eficacia tanto si lo vas a usar en un estadio o en tu dormitorio.

Si bien la gama de producto de Okko está centrada sobre todo en pedales para guitarra, tienen en su catálogo algunas unidades específicamente hechas para bajistas, como el caso del Motörbass que hoy analizamos para Bajos y Bajistas.

## DESCRIPCIÓN

No hay que ser un lince para averiguar que este pedal está construido con la intención de recrear el poderoso sonido que el bajista británico Lemmy Kilmister sacaba a su Rickenbacker 4001.

Con una construcción súper robusta en un chasis metálico, contamos con tres sencillos controles que se encargan de actuar sobre la Ganancia (Faster), Volumen (Louder) y Tono (Harder). Nos encanta esta denominación, realmente apropiada...

Por lo demás tenemos los habituales jacks de entrada y salida, la entrada para alimentador de 9 Voltios (puede funcionar con pilas también) y un interruptor de encendido-apagado que activa la diéresis sobre el nombre, aunque tal y como el fabricante indica, te vas a enterar de que está activado de todos modos...

## EN USO

Siendo un pedal homenaje a Lemmy y con controles Faster, Harder y Louder, ya sabes que estamos ante un pedal que va a entregar una distorsión poderosa. El propio fabricante indica “agarra una púa y toca fuerte”. También indica







**... este pedal es absolutamente recomendable para quien quiera recrear el muro de sonido que Lemmy obtenía, con la ventaja de poder obtenerlo a volumen moderado...**

en las instrucciones que el Jack de salida deberíamos usarlo para conectar el pedal a un ampli lo más grande y potente posible. Toda una declaración de intenciones.

Lógicamente sería muy atrevido decir que un sencillo pedal es capaz de capturar el enorme sonido que Lemmy obtenía con su icónico stack Marshall Super Bass modificado, pero lo cierto es que se nota que la gente de Okko ha hecho los deberes porque de hecho sí que nos acercamos mucho. Evidentemente usar un ampli de válvulas a todo volumen también nos va a ayudar.

Los powerchords que Lemmy usaba tanto son especialmente complicados de reproducir ya que los pedales de guitarra recortan

demasiados graves y los de bajo suelen carecer de la definición necesaria. En este caso lo que ha hecho Okko es utilizar un conversor de voltaje que hace que los 9 Voltios con los que alimentamos el pedal se convierten internamente en 24 Voltios, aumentando de forma efectiva el headroom, algo fundamental para obtener una distorsión cruda pero a la vez compacta a lo largo de todo el mástil.

Con la Ganancia al 25% de su recorrido y el Volumen al 50% y el Tono a la mitad tenemos un sonido de partida que es un overdrive muy sensible a nuestro modo de tocar, pudiendo pasar de limpio a ligeramente saturado tan sólo tocando un poco más fuerte.



A medida que vamos subiendo el Tono lo que ocurre es que se van añadiendo Medios y Agudos progresivamente hasta llegar a un sonido más extremo.

La verdad es que el control de Ganancia (Faster) tiene un recorrido enorme que va desde prácticamente limpio hasta esa mezcla de distorsión y fuzz con un buen filo. Algo que nos ha gustado especialmente es que incluso con la ganancia a tope seguimos reconociendo qué pastilla del bajo está sonando (otros pedales similares tienden a reducir al mínimo el timbre del bajo) y lo que es mejor, sin perder nunca cuerpo ni graves.

## CONCLUSIÓN

Este pedal es absolutamente recomendable para quien quiera recrear el muro de sonido que Lemmy obtenía, con la ventaja de poder obtenerlo a volumen moderado, algo nada fácil. Sin embargo

no es un pedal sólo para fans de Motörhead ni mucho menos. De hecho nos ha encantado para añadir texturas de saturación diferentes a lo que ofrecen otros pedales.

Ciertamente funciona de lujo si tocas con púa, pero realmente es válido para cualquier enfoque y técnica, eso sí, siempre que busques cierta potencia y agresividad.

Por cierto, no se lo prestes al guitarrista del grupo porque podría no devolvértelo.

Lo hemos probado con guitarra también y funciona de maravilla con las 6 cuerdas.

Precio recomendado:

189€ Iva Incluido

Distribuye: Doctorbass.net

Material cedido para la prueba

por Doctorbass.net



Échale un vistazo a nuestra **web**, encontrarás noticias de interés, vídeos didácticos, demos, entrevistas, reviews...

# ¡VISÍTANOS!





**Darkglass Electronics**  
*Your vision, our gear.*



**Music Import**

[www.hvcimport.com](http://www.hvcimport.com)



# Escala Pentatónica Alterada

por Mariano Martos

En esta clase os voy a continuar hablando sobre la escala pentatónica, pero os voy a mostrar y pasar el concepto de “escala alterada”, para así poder enseñaros la Escala Pentatónica Alterada. Os la voy a explicar porque también la utilizamos mucho en el bajo flamenco. Os voy a hacer una introducción para entender el concepto genérico de lo que es “alterar” una escala.

Como os explique en la clase pasada, la escala pentatónica como su nombre lo indica tiene 5 notas.

El concepto de “escala alterada” tal y como yo lo entiendo, es el de poder escoger una determinada sonoridad y alterar alguno de sus grados (es decir, algunas de sus notas) en función de las necesidades sonoras que tengamos en el momento de componer una línea de bajo.

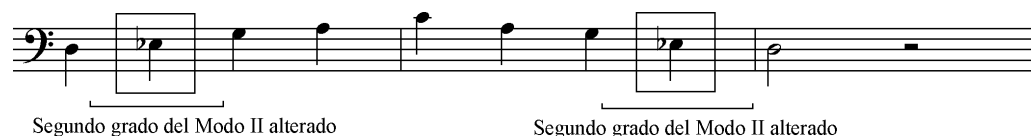
Voy a escoger el grado II de la pentatónica de C para mostraros una pentatónica alterada, porque es un grado muy utilizable en el flamenco.



En el siguiente ejemplo voy a alterar una sola nota, pero sólo cuando descende la escala, porque el flamenco tiene mucho fraseo descendente y puede darse el caso que al ascender no nos interese alterar ningún grado.



Otra forma puede ser ascendiendo y descendiendo, como se muestra a continuación.



Pueden haber tantas escalas alteradas como situaciones musicales se presenten. Es importante a la hora de alterar una escala, que no se pierda el centro tonal del modo, sino, la sonoridad resultante se puede convertir en “hibrida” y eso a veces no es lo que se está buscando.

Aquí os muestro otras posibilidades de alteraciones.



Alteración sobre Modo I



Alteración sobre Modo VI

Para concluir, todas éstas alteraciones pueden funcionar en diferentes situaciones armónicas, hay que tener en cuenta que no siempre alterando una escala se puede encontrar el sonido que se necesita, pero ésta es una de las formas que más se utilizan, si se le sabe “sacar partido” a la escala pentatónica sin alterar.

Aquí tenéis tres ejemplos de cómo aplicar estos conceptos.

### Ejemplo 1



### Ejemplo 2



### Ejemplo 3



# Las **6** cosas que aprendí en Berklee

por Andrés Rotmistrovsky

En el año 2004 tuve la enorme fortuna de poder cumplir un sueño. Con un bajo, un par de valijas, y un remolino de emociones, dejé mi natal Buenos Aires para comenzar una gran aventura que me llevaría a aterrizar en un lugar muy lejano y totalmente fuera de mi zona de confort, Berklee College of Music.

Boston, Massachusetts, parecía una ciudad de cuentos; no solo por su elegante arquitectura victoriana, sino por el hecho de que desde mi ventana —a pasos de la universidad— podía ver un espectacular desfile constante de contrabajistas, guitarristas, trombonistas, saxofonistas, bateristas y hasta arpistas: ¡una ciudad de música!

Hoy les quiero compartir las 6 cosas más importantes que aprendí en esa experiencia tan intensa y especial. Quiero aclarar también que el objetivo de esta nota no es presumir acerca de mi experiencia allí, sino al contra-

rio, compartir con ustedes las conclusiones que saco hoy en día en retrospectiva acerca de mi aprendizaje en esos tiempos, para que puedan inspirarse a crear un espacio propio para avanzar con todo en la música.

**1. El mundo de la música es una comunidad, ¡sé parte activa de ella!**

Una de las características más positivamente sorprendentes de Berklee, es su ecosistema colaborativo. La universidad cuenta con una diversidad muy interesante de estudiantes de diferentes países y culturas, y con diferentes búsquedas en lo musical.

Caminando por un laberinto de pasillos escucharás sonidos que se escapan de las salas de ensayo, que van desde el jazz, rock, pop, latino, heavy metal, folk, o hasta música clásica.





Si bien hay personas que navegan por círculos cerrados en lo musical, y se dedican a un género solamente, lo más común es que haya mucha mezcla de estilos. Yo en lo personal, durante mis 3 años allí, me encontré tocando desde jazz, música pop de Bulgaria, konnakol del sur de India, música escocesa, bluegrass, afrocubana o hasta estilos que no conocía, como el gamelán de Indonesia.

Todo fue un gran aprendizaje que me afinó la percepción en sutilezas rítmicas, de forma, de dinámicas y de sonidos para diferentes estilos. Les aconsejo que busquen tocar con músicos que se especialicen en otros estilos, ¡seguro van a aprender algo nuevo!

Y otro elemento que me fascinó en Berklee es la convivencia y colaboración entre diferentes carreras. Por ejemplo: quien estudia composición escuchará su música tocada por quienes estudian performance, y además luego puede

llevar ese ensamble a uno de los estudios de grabación de la universidad, para que alguien que estudia ingeniería de grabación deje un registro de esa música.

Uno de los proyectos más bonitos que recuerdo era uno llamado "soundalike" de la carrera de producción musical y grabación. La idea era tomar una grabación musical legendaria, y hacerla lo más auténtica y parecida posible.

Una vez tuvimos que grabar "Girl" de los Beatles, y además de aprender la línea de bajo original, buscando lograr que mi sonido sea el más parecido posible al de Paul McCartney, se grabó todo en cinta, imitando las técnicas de grabación y mezcla de la época. No recuerdo quién cantó, pero siento que lo hizo muy bien.

Para quien quiera escuchar esa grabación, puede encontrarla aquí: <https://soundcloud.com/andresrot/girl-beatles-soundalike>

Recuerdo esa etapa con mucho cariño, ya que yo como bajista me encontraba leyendo arreglos espectaculares, compartiendo músicas con instrumentistas muy inspiradores, y pisando escenarios y estudios de grabación a diario. Fue una experiencia que me formó y me dio herramientas para salir al mundo, y entender cómo funciona el mecanismo de la música, desde una composición, pasando por una performance y grabación, hasta el Music Business y la educación.

Mucho de lo que pase en su camino musical y profesional tiene que ver con las personas de las que se rodeen, por eso les aconsejo que se conecten con tantas personas quieran y puedan. Rodearse de gente que admiren les hará crecer.

## **2. Es importante nivelar tus capacidades**

Berklee tiene un sistema de nivelación —con diferentes puntajes en ítems como lectura, tempo,

interpretación e improvisación— para formar los ensambles. Por ejemplo, hay clases que piden un promedio mínimo de rating 6, entonces si tu rating es 5 debes prepararte para audicionar y levantar ese número para poder asistir el semestre siguiente.

Si bien no estoy del todo de acuerdo con esa filosofía de hacer diferencias en la música, entiendo que por un lado les resulta práctico, y por otro motiva a los estudiantes a estar siempre en una búsqueda de superación.

Yo en lo personal siento que lo que más me llevo de aquello es la idea de nivelar los recursos musicales que uno tiene.

Cuando uno puede sentirse igual de cómodo en lo rítmico, lo melódico, la lectura, la improvisación y la técnica, entonces tendrá una sensación potente de libertad para expresar ideas musicales con seguridad. No nece-

sariamente es importante tener un techo alto, ¡sino uno nivelado! Por eso, si por ejemplo se sienten cómodos con sus capacidades rítmicas, pero no tanto con lo melódico, les aconsejo que pongan el foco en el estudio de lo que no les sale tan fácil. De esa forma van a percibir avances de forma contundente.

### **3. Estudiar música les va a dar esa libertad que tienen los músicos que admiran**

La inmersión total en la música —no sólo en mi instrumento, el bajo— fue una de las sensaciones más fuertes que tuve en mi paso por Berklee.

Si bien mi instrumento principal en esos tiempos era el contrabajo, me la pasaba también estudiando bajo eléctrico, componiendo o escribiendo arreglos en el piano, y también practicando batería a diario.

Si bien mi intención nunca fue ser pianista o baterista, fui motivado por diferentes maestros y clases a explorar la música desde otras perspectivas. Siento que aquello fue de las experiencias formativas que más herramientas me dieron en mi instrumento.

Por eso les aconsejo que si pueden pedir prestado o conseguir, se hagan de un teclado, un instrumento de percusión, o el instrumento que quieran y puedan tener. Después de un tiempo van a notar como lo importante no es tanto nuestra capacidad como instrumentista, ¡sino nuestras capacidades musicales!

### **4. Practicar es la clave**

No hay mucho misterio en este punto, aunque sí les puedo asegurar que practicar tan intensamente —y siempre con el norte en la música más que en el instrumento— va a hacer que avancen a pasos agigantados.



...el secreto es sentarse a practicar todos los días, estudiando no lo que ya te sale, sino lo otro, y siempre buscando el desafío posible...

Durante mis años en Berklee dormí muy poco, y practiqué muchísimo. Sin dudas esa es una de las razones por las que siento que crecí tanto como músico en esos tiempos. Fue a prueba y error, sin apuro y con constancia.

Estudiando con musicalidad, inteligencia y creatividad. En esos tiempos descubrí que practicar puede ser algo entretenido, placentero y hasta contagioso; las personas que te rodean también van a querer practicar cuando te vean tan motivado avanzando.

El secreto es sentarse a practicar todos los días, estudiando no lo que ya te sale, sino lo otro, y siempre buscando el desafío posible. Crear un hábito en la disciplina es la clave más concreta que yo conozco para avanzar en la música.

### **5. Para mejorar en la música, debes formarte más allá de ella**

La clase que más me marcó durante mis años en Berklee no fue una asignatura de Música, sino de Historia del Arte. Como tal vez sepan, para graduarse con un título (degree) de Berklee hace falta completar una serie de asignaturas de lo que ellos llaman como "gen eds", que básicamente son clases del tronco común de un college o universidad. Clases como matemática, literatura, historia y demás son necesarias para graduarse.

Como yo tenía un título previo a mi ingreso en Berklee, logré transferir créditos y evitar hacer la mayoría de estas clases que no me interesaban, aunque sí me vi obligado a estudiar lengua y literatura (Inglés), y también Historia del Arte.





Para mi sorpresa, me encontré con un docente genial llamado Ross Bresler, que transmitía una pasión muy fuerte por sus clases de historia del arte. Estudié la historia del Renacimiento con él, y como su clase me gustó tanto, opté por tomar más clases de Historia del Arte con él.

Sus clases eran originales y llenas de pasión, aprendí mucho más de lo que estaba escrito en el programa: todo lo que uno hace y

comunica con integridad y pasión, inspira y también trasciende. Esa lección que aprendí con Ross la llevo en mi música y en mis clases, aunque tuve que estudiar algo diferente para aprenderlo.

**6. Los maestros más importantes son los que te impulsan a encontrar tu propia voz**

¿Cuántas veces nos cruzamos con docentes de música que nos enseñan a través de la repetición o con una fórmula

única para todo el mundo? En mi paso por Berklee pude conocer, y tomar clases con músicos que no sólo son mis héroes, sino también los de mucha gente más.

Maestros como Matt Garrison o Joe Lovano, entre otros, transmiten una sensación de libertad y aceptación muy especial, están abiertos a escuchar sin asumir que todo lo saben, al contrario: mantienen una curiosidad propia de quien sabe escuchar.

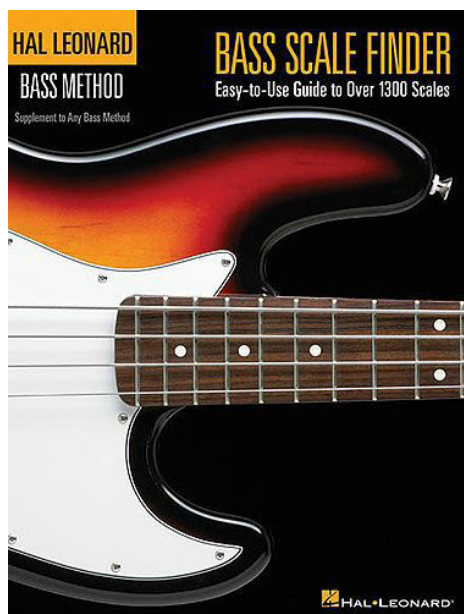
Lo que más aprendí con ellos es que al final lo que realmente importa, es conectar con la búsqueda sincera y personal que cada uno tenga. Lo esencial es encontrar lo que te hace único, lo que te identifica: tu propia voz en la música.

# doctorbass



PLAZA SAN BRUNO, 14 · 09007 · BURGOS  
info@doctorbass.net · www.doctorbass.net

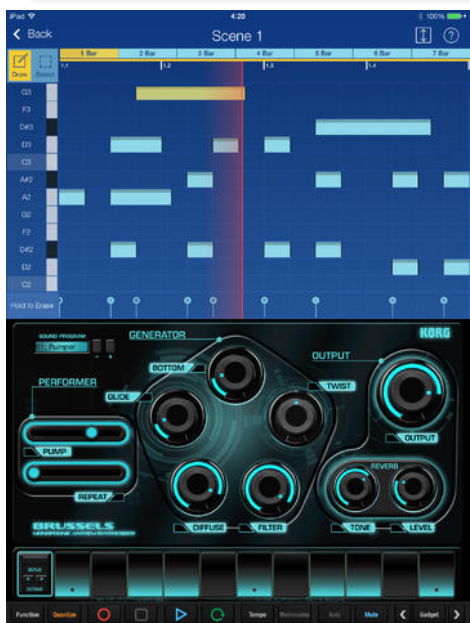
# Multimedia



## BASS SCALE FINDER • Chad Johnson / Hal Leonard

Las escalas y los arpeggios son como los ladrillos que servirán para edificar las paredes que a su vez serán nuestras líneas de bajo. Su conocimiento y estudio son imprescindibles en la formación de cualquier bajista porque se va a derivar de ello la habilidad para ser capaces de expresarnos con soltura y originalidad.

Este método de Chad Johnson contiene más de 1.300 diagramas de todos los tipos de escala incluyendo las mayores y las menores, las pentatónicas, los modos mayores, la escala disminuida y la tonal, las que se derivan de la escala menor armónica y la escala menor melódica etc. Todas ellas en las doce tonalidades. Una teoría básica sobre su formación y como adecuarlas a nuestra propia música, hacen de este manual un complemento perfecto para cualquier método de estudio del bajo.



## KORG GADGET

Se trata de un estudio “todo en uno” que dispone de varios cacharros virtuales que podemos combinar como queramos, según Korg, en las últimas versiones de iPad se pueden soportar más de 20 gadgets a la vez.

Dispone de cajas de ritmos y sintetizadores que seguramente cundirán a los amantes de la producción electrónica.

Su flujo de trabajo se divide en dos en el formato vertical con una parte de secuenciador y la otra de controles de los gadgets, con lo que aprovecha bien el espacio en pantalla.

Ni que decir tiene que las frases creadas se pueden exportar en formato audio, con lo que es una gran ayuda para capturar ideas al vuelo cuando no tengamos un ordenador cerca.

El precio de la app es de 39,99 € en la App Store, pero aún así es una buena compra.

## DEVIATES / Holding Out



La banda punk de South Bay, Deviates, han anunciado planes para lanzar Holding Out, su primer lote de canciones nuevas en 20 años. El álbum se compone de siete nuevas canciones y está producido por Cameron Webb y coincidirá con una serie de shows de presentación por la costa oeste de los USA compartiendo cartel con Pennywise, histórica banda punk californiana.

Hace veinte años, los Deviates eran considerados “el futuro del punk rock”. La banda de South Bay resumió todo lo que era correcto sobre la escena punk de finales de los 90 y principios de los 2000 en el sur de California, y parecían estar a punto de explotar después de veranos consecutivos en el Warped Tour y el éxito de Time is the Distance, su segundo trabajo. Un año después, ya ni siquiera eran una banda.

El tercer álbum de la banda, Holding Out, es una explosión de siete canciones de punk rock de SoCal nuevo y viejo. Una combinación de melodías escritas recientemente junto con pistas creadas a principios de la década de 2000.



## DRONES / Our Hell Is Right Here



Con un fuerte énfasis en el crecimiento personal, el nuevo álbum de Drones, ‘Our Hell Is Right Here’, se lanza a través de Thousand Islands Records (Norteamérica) y Lockjaw Records (Reino Unido).

Repleto de cortes punk de alto octanaje, pero profundamente personales, el álbum también documenta un período traumático para McDougall, vocalista de la banda. “Ha sido un viaje bastante difícil durante los últimos dos años”, dice cuando mira hacia atrás en el viaje que la banda ha hecho para llegar a este punto.

Desde sus inicios, los Drones se han estado forjando un nombre con sus shows en vivo poderosamente enérgicos y estilos post-hardcore únicos impulsados por el punk.

Recientemente se anunció que tocarán en Till The Fest en The Amersham Arms en Londres, que está programado para el 8 y 10 de octubre.

Se puede conseguir el album siguiendo el [link](#)



## TYPHOID ROSIE / Queen Of Words



La banda de Brooklyn, Nueva York, Typhoid Rosie acaba de lanzar su nuevo álbum, 'Queen Of Swords', un poderoso y desafiante grito de guerra de amor propio, autosuficiencia e independencia.

Grabado de forma remota en casa en cuarentena durante la COVID-19 (con la excepción de la batería y el bajo, grabado en Cannon Found Soundation en Brooklyn), 'Queen Of Swords' es el cuarto álbum de Typhoid Rosie y el primero desde 'This Is Now' de 2018.

Typhoid Rosie, que ofrece un rock alternativo-punk de alta energía con melodías pop y carácter indie, son conocidos por ofrecer unos directos potentes y divertidos.





**Dirección**  
José Manuel López

---

**Colaboradores**

Alex Casal  
Andrés Rotmistrovsky  
Jan-Olof Strandberg  
Joaquín García  
José Manuel López  
Mariano Martos  
Will Martin  
Xavier Lorita

---

**Maquetación**  
Isabel Terranegra

**B&B #63**

**Nota Legal:**

La empresa editora de la revista Bajos y Bajistas advierte que las opiniones y contenidos aquí expuestos son responsabilidad única y exclusivamente de sus autores.

---