



MAGAZINE

N° 48 MAR - ABR '19

# BAJOS & BAJISTAS

reviews

Fender Mike Dirnt  
Road Worn P Bass

EHX Bass Synth

Maruszczyk Elwood L5a

# Adam Nitti





# FABRICADOS

# PARA ACTUAR

INSPECTOR RH	MODEL:	PICKUPS:	NECK:	SERIES: <b>AMERICAN PERFORMER</b>
	COLOUR:	TUNERS:	FRETS:	
	PRECISION BASS	YOSEMITE	MODERN C	
	SATIN LAKE PLACID BLUE	VINTAGE	20 MEDIUM JUMBO	



PRESENTAMOS LA SERIE AMERICAN PERFORMER™  
CON NUEVAS PASTILLAS YOSEMITE™, FABRICADAS A MANO EN CORONA, CALIFORNIA.

Fender®

ARTIST: FIDLAR

©2019 Fender Musical Instruments Corporation. FENDER, FENDER en letra cursiva, STRATOCASTER, PRECISION BASS y el diseño de la guitarra son marcas registradas de FMI. Yosemite es una marca registrada de FMI. Todos los derechos reservados.



# CONTENIDO



## **4** **bajos**

Maruszczyk Elwood L5a 24  
Fender Mike Dirnt  
Road Worn Precision

## **15** **amplificadores**

Gr Bass Mini ONE y Gr208

## **20** **efectos**

EHX Bass Synth

## **23** **entrevistas**

Adam Nitti

## **28** **luthier**

## **35** **didáctica**

## **36** **casi famosos**

## **39** **biblioteca**

# EDITORIAL

Un número más aquí estamos fieles a la cita con la afición al mundo del bajo, con esta entrega cumplimos la nada desdeñable cifra de 8 años intentando crear una revista que sea del agrado de todos vosotros, o al menos que os entretenga durante un ratito con contenidos relacionados con nuestro instrumento favorito.

Para esta ocasión entrevistamos a Adam Nitti, un bajista todoterreno que combina su propia carrera como líder de su banda con sesiones y giras con artistas internacionales, además de una importante dedicación a la docencia.

Proponemos algunas reviews de lo más interesante como es Maruszczyk Elwood L5a 24 Trans Red, un bajo de fabricación europea con una excelente relación calidad/precio, el cabezal GR miniONE + pantalla GR208, así como el Electro Harmonix Mono Bass Synth. Les acompañan los consejos del luthier, didáctica para bajistas y el resto de secciones habituales.

Nada mal para comenzar la primavera. Gracias por estar ahí.

**José Manuel López**



**cut Records**  
Estudio de grabación

[www.cut-records.es](http://www.cut-records.es)





MARUSZCZYK  
ELWOOD  
L5a 24 TRANS RED

FROM PLAYER  
TO PLAYER



Con esa leyenda que traduciríamos como “de músico a músico”, el bajista polaco afincado en Alemania Adrian Maruszczyk comenzó allá por 2005 su andadura como marca propia con la intención de traer al mercado unos bajos eléctricos que tuvieran dos diferencias importantes con otras marcas: una relación calidad-precio insuperable gracias al uso de componentes de primera y su apuesta por un método de distribución mucho más directa que eliminaba intermediarios y publicidad innecesaria, pasando el ahorro directamente

La segunda diferencia consistía en ampliar la cantidad de posibilidades de personalización para ofrecer muchas más opciones que otras marcas, pero además haciéndolo sin un notable incremento de precio como sin duda ocurre en muchos casos, si no tan sólo sumando el coste de los componentes extra que el cliente prefería para su bajo ideal.

La fabricación de estos instrumentos se ha llevado a cabo desde siempre en una pequeña factoría de la pequeña localidad de Waksmund en Polonia donde unas 20 personas producen aproximadamente 550 instrumentos al año en la actualidad.

Este ritmo de producción combina la atención al detalle de una pequeña producción al tiempo que pueden ser tremendamente competitivos. Una gran empresa será siempre capaz de sacar al mercado una cantidad de instrumentos mayor, lo cual suele repercutir (aunque no siempre) en un precio ajustado; desgraciadamente, sin embargo, la atención al detalle y/o el control de calidad pueden resentirse y muy a menudo nos encontramos con instrumentos nuevos que quizás deberían haber pasado más tiempo en la puesta a punto en la fábrica.

Por el contrario, un luthier que trabaje solo o en un pequeño equipo de 3-4 personas sin duda va a cuidar cada mínimo detalle del proceso de fabricación, pero a costa de ser menos competitivo por el mero hecho de que comprará maderas y componentes en menor cantidad y porque necesariamente deberá facturar sus productos con un cierto precio para que su trabajo le

salga rentable y pueda dedicarse a ello.. Los instrumentos Maruszczyk, como decimos, caen justo en el punto intermedio y ese es el motivo ahí su increíble relación calidad-precio y por tanto una de las razones de su éxito.

La producción de estos bajos se divide en dos grandes bloques: instrumentos ya terminados y listos para comprar que encontrarás en los distribuidores de cada país (en España Doctorbass.net, con unos 30 instrumentos de esta marca en todo momento en su exposición) y por otro lado instrumentos a la carta que puedes encargar a esos mismos distribuidores, quienes te guiarán en el proceso en todo momento y te asesorarán sobre las mejores opciones para lograr el resultado deseado.

El bajo que analizamos hoy para Bajos y Bajistas es el modelo denominado Elwood L5a 24 y como puedes ver, está basado en la forma de un Jazz Bass de toda la vida. Curiosamente, otro de los modelos más populares de la marca se llama Jake (en ese caso sería el bajo basado en el Precision Bass). Si eres aficionado al Blues







ya habrás deducido que denominar a estos modelos Elwood y Jake es todo un homenaje a los Blues Brothers, un guiño que nos encanta.

La “L” del nombre hace referencia a Lightweight y ciertamente este bajo es ligero ya que pese a ser un 5 cuerdas de formato grande, pesa tan solo 3.9kg, algo que sin duda tu espalda te agradecerá desde el primer minuto. Para conseguir este peso se seleccionan maderas especialmente ligeras y se usan componentes como clavijeros y puente Hipshot de bajo peso (en el caso de los clavijeros además se reduce el cabeceo del bajo, otra ventaja). El resto de la denominación es bastante obvia: 5 cuerdas, Activo y 24 trastes.

En cuanto lo tienes en tus manos lo primero que percibes es una tremenda sensación de familiaridad y ello es porque de entrada se ha mantenido la escala tradicional de tiro de 34”, un mástil realmente cómodo con una anchura de cejuela de 46mm y una separación de cuerdas en el puente de 19mm. Es cierto que cuando se trata de bajos de 5 y 6 cuerdas, cada fabricante tiene su enfoque y su forma de diseñarlos, de modo que no podemos decir que haya un estándar, pero lo cierto es que esta combinación de cejuela estrecha y puente con buena separación se nos antoja absolutamente ideal para una inmensa mayoría de bajistas que van a estar realmente cómodos usando cualquier técnica. Además, si vienes de un 4 cuerdas apenas notarás la transición a 5 con este bajo ya que la sensación inicial te resultará mucho más familiar que en bajos con otro tipo de mástil y medidas.

Si bien Maruszczyk construyen modelos de clarísima inspiración clásica que prácticamente no se distinguen de los originales, a nosotros nos parecen especialmente interesantes estos bajos donde se parte de un diseño base clásico pero luego nos encontramos con prestaciones diferentes a lo que suele ser habitual en las marcas más establecidas. En el caso de este bajo en concreto esto que comentamos se traduciría en un mástil que incorpora 24 trastes, un juego de pastillas en formato PJ colocadas en la posición donde te las encontrarías en bajos de 20-21 trastes, así como una electrónica activa (con posibilidad de funcionar en modo pasivo, claro está), bajo peso y una quinta cuerda excepcional. O dicho de otro modo, podríamos asegurar que un bajo como este tiene lo mejor de ambos mundos, ya que respeta la estética, dimensiones y ergonomía probada de un bajo clásico, pero con extras actuales que de hecho nos facilitan enormemente la vida.

La parte clásica del bajo también incluye las maderas utilizadas para su fabricación, ya que consta de un cuerpo de aliso, mástil de arce con diapasón de arce e incrustaciones de bloque así como binding en el diapasón. La parte más actual vendría dada por los fresados practicados en el cuerpo de aliso para aligerar el peso así como la variante flameada del arce utilizado para mástil y diapasón y también para la preciosa tapa que en este caso está acabada en rojo transparente con pala a juego. El uso del traste cero es una tradición alemana que ya usaron en su día Höfner, Framus, etc. y que aporta por un lado la homogeneidad del sonido (la cuerda siempre nace de un traste, incluso cuando se toca al aire), pero sobre todo una afinación impecable ya que se elimina el efecto de una cejuela que no estuviera perfectamente tallada y donde las cuerdas quedaran demasiado altas (lo cual nos obliga a pulsar más fuerte con la mano izquierda, resultando en una afinación más alta) o demasiado bajas (causando posibles ruidos).

### **Electrónica**

Dado que la idea con este bajo en concreto era mantener un sonido clásico, se ha optado por equiparlo con dos pastillas Häussel. Larry Häussel es un fabricante de pastillas alemán que lleva toda una vida perfeccionando sus diseños y que ha alcanzado unas cotas de calidad realmente increíbles.





No en vano es uno de nuestros fabricantes de pastillas preferidos. Nunca hemos probado un bajo con pastillas Häussel que nos haya defraudado, y desde luego en el caso de este bajo tampoco hay sorpresas. La unidad Split situada en el mástil está colocada exactamente en la misma posición que estaría en un Precision de 20-21 trastes y como seguramente ya sabrás, eso hace que el sonido resultante sea exactamente el que esperas. Ocurre que muchos bajos de 24 trastes tienden a retrasar la colocación de sus pastillas hacia el puente con el fin de dejar más sitio para la técnica de slap o simplemente para mantener una estética más tradicional donde siempre hay cierto espacio entre el final del mástil y la pastilla frontal.

En este bajo, como puedes ver en las fotos, el espacio entre la pastilla Split y el traste 24 es más ajustado, pero lejos de ser un inconveniente, esto hace que el sonido recogido por esta pastilla sea más grave y cálido que

lo que obtenemos habitualmente al usar la pastilla del mástil en otros bajos de 24 trastes. Además, el diseño dividido hace que el espacio para el slap sea más que suficiente.

La unidad del puente lógicamente exhibe un sonido más incisivo y centrado en frecuencias medias, pero sin llegar a volverse nunca demasiado delgado. Esto es algo vital ya que en muchos bajos la pastilla del puente tiende a carecer de cuerpo, pero nada de eso ocurre con este instrumento. La mezcla de ambas pastillas ofrece quizás el sonido más actual de este bajo ya que la ligera cancelación de fase que siempre se produce al usar dos pastillas a la vez, y más si se trata de formato PJ, hace que el sonido resultante parezca ganar un poco de presencia al tiempo que disminuye ciertas frecuencias medias. Es lo que se suele denominar como scooped o sonido con medios recortados.

Con esa paleta de sonidos y con el control de Tono Pasivo que incorpora este bajo ya tendríamos más que suficientes opciones para cualquier situación musical que se nos presente. Pero es que además tenemos la posibilidad de activar el circuito Delano de 3 bandas (distribuido en Graves y Medios en un potenciómetro doble y Agudos separados) y de ese modo añadir potencia, pegada, brillo o sencillamente cambiar el carácter del instrumento para adaptarlo a una situación determinada.

Un uso que nos encanta de esta configuración es pasar en un segundo de un sonido oscuro y nasal en onda Jaco usando la pastilla del puente en modo pasivo con el Tono ligeramente recortado para después ir a modo activo presionando el Volumen, seleccionar las dos pastillas y acceder a un demoledor sonido de slap ya que previamente habremos dejado el control de graves ligeramente realzado. Es sólo un ejemplo de la enorme cantidad de sonidos que se pueden obtener con este instrumento.

### **Conclusión**

Este Maruszczyk Elwood L5a24 es un bajo de diseño y carácter clásico que incorpora mejoras y avances actuales, es ligero, versátil y cómodo; todo funciona como debe y además es precioso. Súmale a eso que sale al mercado por un precio más que atractivo y te darás cuenta de que es una combinación ganadora. Por eso no sorprende que cada vez más y más bajistas de todo el mundo incorporen un Maruszczyk a su colección de instrumentos. La única dificultad es elegir uno entre todos los modelos disponibles, pero estamos convencidos de que un bajo como el que acabamos de analizar bien podría ser un instrumento con el que afrontaras con garantías cualquier tipo de proyecto, y ello sin tener que arruinarte.

**Joaquín García**





FENDER  
MIKE DIRNT  
ROAD WORN  
PRECISION

mejicano de nacimiento  
americano de condición



Teníamos ganas de poder hacer una prueba sobre un bajo de la serie Road Worn de Fender. Bueno, mejor dicho, escribirla y publicarla, porque lo que es poner la mano sobre los dos modelos existentes hasta ahora, el Precision y el Jazz Bass Road Worn ya lo habíamos hecho, y varias veces. Mucho se ha escrito y opinado en foros nacionales e internacionales y revistas especializadas

Hay quien no es partidario de ese artificio cosmético que envejece artificialmente los bajos y hay quien sí porque el tacto y las sensaciones le resultan agradables y estimulantes, y por ello se siente a gusto con el instrumento; hay quien dice que tienen un precio elevado para ser instrumentos hechos en México y hay quien defiende el precio argumentando que la calidad tiene un precio, se fabriquen donde se fabriquen; pero hay algo que pocos cuestionan y que ha puesto de acuerdo a la gran mayoría: estos instrumentos suenan muy bien, con una referencia sonora claramente clásica y vintage.

Buena prueba de ello es que he visto a más de un profesional de primer nivel tocando con un Road Worn, como por ejemplo Oteil Burbridge de los Allman Brothers (hay varios videos en Youtube, incluso él lo atestigua en su web), o primeros nombres nacionales como Rubén Rubio, Tomás Merlo o José Luis Jiménez (Topo), de quienes también hay videos con un Road Worn en la red. Y que yo sepa, ninguno de ellos es, ni ha sido nunca, artista “endoser” de Fender.

Después de 3 años con los mencionados modelos en el mercado y con una aceptación más que notable en el mercado, este 2013 ha visto la luz otro bajo de estas características, el Precision Mike Dirnt Road Worn. Curiosamente, a pesar de que el apellido Road Worn está en su denominación, Fender lo engloba en su serie Artist, porque es, nada más ni nada menos, que un bajo signature del archifamoso bajista de Green Day. Y esa es otra novedad: un bajo Road Worn y Artist Signature a la vez.

No es la primera vez que Fender saca un bajo auspiciado por Mike Dirnt, pero sí es primicia que sea en una gama de precios ya por encima de los mil euros. Incluso su subsidiaria Squier también alumbró un modelo con su nombre. Todos ellos siempre variaciones del formato Precision 1951-1955.

En este reciente lanzamiento, enseguida salta a la vista un cierto paralelismo con los planteamientos habituales de Fender en lo que a instrumentos de la Custom Shop se refiere, con tratamiento “relic” y replica de las características del bajo de un artista consagrado. Pero esto no es un bajo de la Custom Shop... ¿casualidad? No, ni mucho menos. Es la idea de Fender de trasladar características constructivas de la Custom Shop a la fabricación en serie, para quien no puede o no quiere gastarse tanto dinero. Un símil de jamones: no es ibérico de bellota pero es pata negra, y eso ya está muy bien.

Me vais a permitir que este artículo sea más la transmisión de mis sensaciones en las manos, vista y oídos al probar el bajo que una enumeración de características constructivas. Es verdad que lo primero es subjetivo, pero lo segundo ya lo podéis encontrar en decenas de webs, desde la propia página del fabricante hasta las de todas







Me vais a permitir que este artículo sea más la transmisión de mis sensaciones en las manos, vista y oídos al probar el bajo que una enumeración de características constructivas. Es verdad que lo primero es subjetivo, pero lo segundo ya lo podéis encontrar en decenas de webs, desde la propia página del fabricante hasta las de todas las tiendas físicas y online que lo venden.

Tampoco me voy a poner a relatar algunas milongas inevitables en estos casos, donde el marketing juega a papel importante, como que Mike Dirnt afirma que ha estado dos años para diseñar el instrumento (será que ha viajado a la fábrica de Fender una tarde cada 8 meses), o que actualmente sea el bajo que está utilizando en su gira 2013, porque parece evidente que tiene que respaldar un producto que lleva su nombre, sí o sí.

A partir de este momento me voy a olvidar de que se trata de un bajo con padrino, voy a no darle ninguna importancia a si se parece más o menos a algún bajo de los muchos vintage que tendrá este señor en su colección, y me voy a centrar exclusivamente en el instrumento. Además, será de gran ayuda la discreción con la que Fender ha decidido firmar este bajo, ya que más allá de una discreta estrella en la placa de unión del mástil con el cuerpo, no hay más rastro de firmas ni el nombre de Mike Dirnt por ninguna parte.

### **El mueble**

Primera sorpresa cuando llega a mis manos:

es el primer bajo hecho en México por Fender que trae estuche, o al menos que yo sepa. Este primer detalle ya deja entrever dos cosas. La primera que estamos ante un instrumento de gama alta, porque Fender cuida mucho estas cosas y en su política de productos no da puntada sin hilo, así que cuando hay estuche, dentro hay un instrumento de nivel. La segunda, simplemente nos la imaginamos como consecuencia de todo lo anterior: este bajo no es un mejicano barato, es un mejicano de élite.

A continuación lo cogemos. Segunda sorpresa: a ojo, su peso ronda los cuatro kilos, y cuando lo llevamos a la báscula lo confirmamos, ya que son exactamente 4,08. Otro síntoma de instrumento de calidad, porque significa maderas escogidas. Quiero resaltar este detalle porque es algo que ya he venido observando últimamente en la marca californiana. De la serie American Standard en adelante, los pesos de sus instrumentos han disminuido en los últimos años, señal de una política activa de selección de maderas, sobre todo en los bajos cuyo cuerpo es de fresno, porque el fresno ligero es fresno de pantano, que además de no pesar mucho tiene una sonoridad más alta que el fresno normal. Y fijaos que digo de la serie American Standard hacia arriba de la gama... con una excepción: la serie Road Worn, en todos sus modelos.

Seguimos. El cuerpo está basado en la forma del Precision original de 1951 pero con algunas modificaciones introducidas a petición de Mike Dirnt, siendo la principal que en lugar de tener el contorno de tabla, sin rebajes de ninguna clase (lo que en inglés se denomina “slab body”), tiene alguna ligera forma contorneada, sobre todo para facilitar el apoyo del antebrazo.

El mástil también parte del modelo Precision del 51, pero igualmente suavizado levemente en su grosor, para hacerlo más cómodo, siempre manteniendo ese tacto de estar rodeando con la mano izquierda un “pedazo” de mástil.



Seguramente habrá quien se sienta incómodo con este hecho, pero para muchos es la esencia del más clásico de los Precision, así que la polémica “me encanta/no puedo con él” está servida.

El ejemplar que pudimos probar era blanco con una cierta transparencia que dejaba asomar, no demasiado, la veta del fresno del cuerpo, cosa que estéticamente puede tener su gracia. El mástil de arce y el diapasón de arce también. Existen otras opciones como el acabado en 3 colores sunburst y diapasón de palosanto, pudiendo combinarse acabados y diapasones, lo que deriva en 4 modelos posibles. En las fotos podréis ver que la pala, lógicamente, tiene la llamada forma Telecaster, como corresponde al modelo de inspiración.

Un último factor absolutamente decisivo en el sonido y el timbre de este bajo es el acabado satinado con una finísima capa de laca nitrocelulosa. Es uno los secretos, si no el secreto con mayúsculas, del sonido “viejuno” de estos instrumentos Road Worn.

Probablemente muchos os preguntaréis por qué entonces no se aplica en otros instrumentos, como la serie Vintage. Pues parece que hay una explicación que, además aclara muchas más cosas: resulta que este tipo de acabados tienen unas restricciones medioambientales por parte de la administración norteamericana, que no permite su aplicación en grandes cadenas de producción. Por ese motivo, se fabrican en México. ¿Empezamos a comprender más ahora? La fabricación en el país centroamericano no es “una rebaja de nivel”, sino una necesidad productiva. Pero si las maderas, la electrónica, el hardware y los controles de calidad son de alto nivel, el instrumento que se obtiene también lo es, y el país “de matriculación” tiene incidencia cero en el producto final.

El nivel de “relicado” (envejecimiento) es bastante ligero, así que aquellos que no son adeptos a este tratamiento igual son capaces de no verlo con tan malos ojos. Ahora, eso sí... ¿y la tranquilidad que da llevarlo de bolo, o a ensayar, y que se arañe o se descascarille?

Con estos Road Worn, no hay disgusto, ¡no pasa nada!

### Los herrajes y complementos

Pasaremos sin detenernos por los clavijeros típicos vintage de todos estos bajos de reedición clásica, comentaremos que el jack está montado en un lateral, como en el original evocado, y que sobre la placa metálica que cubre el circuito se montan el control de volumen y el de tono ya típicos del Precision.

Lo significativo en este capítulo es el puente, un Badass II, que juega un papel principal en el sonido del instrumento. Muchos de vosotros sabréis que este puente fue el recambio que muchos bajistas eligieron para sustituir los puentes originales de los bajos setenteros en los años 80, principalmente en los Jazz Bass. Es poco habitual verlo en estos Precision del 51, pero este es un ejemplo de lo que puede ganar en sustain y claridad un bajo “antiguo” con la incorporación de este puente.

Terminamos haciendo referencia al golpeador, de una sola capa, en color negro en ambos acabados, que le da una personalidad muy atractiva, sobre todo en el modelo blanco por el llamativo contraste. Sobre gustos no hay nada escrito pero apuesto doble contra sencillo a que muchos coincidiréis conmigo en que este bajo es bien bonito y que tiene una estética clásica llamativa a no más no poder, y que los ojos se van detrás de él por su acertada combinación de colores.

### Electrónica

Se trata de un bajo pasivo (igual no hacía falta ni decirlo), volumen y tono como controles únicos y una pastilla típica dividida de Precision.

¿Típica? ¿Dividida en un 51? ¿Si llevaban “single coil”? Pues otra modificación más. Mejor dicho, otra mejora más. Parece evidente como surgió este bajo: Mike Dirnt puso sobre la mesa la madre de todos los bajos, un Precision 51, y dijo a los chicos del departamento de diseño de Fender: “espero que D. Leo Fender me perdone, pero vais a quitar esto y esto, a cambiar esto y esto otro, y a dejar todo lo demás”. ¡Y así lo hicieron! Aunque por favor, Mr. Dirnt, no nos haga creer que ha tardado dos años en pergeñar esto porque vamos a pensar mal...

Volviendo a la pastilla, que nos hemos ido por las ramas, Fender la denomina Custom Vintage 59, y os puedo asegurar que es otro de los puntos fuertes del bajo.

¿Cómo suena, qué señal, con qué dinámica y qué cálida, redonda y rica en medios! Una de las mejores pastillas que Fender monta en la actualidad en sus instrumentos.





Intuyo que está bobinada especialmente para la ocasión. De verdad, una pastilla magnífica.

### Tocar y sonar

A estas alturas de la lectura, ya os estáis imaginando cómo suena este Road Worn. Esta vez he hecho la prueba en un entorno de estudio, con mi Mac y con una sencilla interfaz (Firestudio de Presonus). He soltado unos cuantos playbacks de pistas de batería y otras grabaciones de banda completa (rock y blues) silenciando la pista de bajo, y he tocado y grabado encima.

Pura crema, señores. Cuando un instrumento suena, suena, y me importa poco si está hecho en México o en Marte. El sonido de este bajo es una combinación exquisita entre el sonido “vintage” más puro y ciertos matices que lo complementan y realzan: alta salida en la pastilla, un puntito de agudos y sustain que evita que el timbre se espese (mérito del Badass II), y el punch que se encargan de disparar la pastilla y el diapasón de arce que proyecta las notas como si saltasen del mástil. Imagino que la versión con diapasón de palorosa será más contenida y cálida.

Los medios, el eterno diablo del sonido de un bajo, que te dan la gloria o la miseria, son perfectos en este instrumento.

Tanto tocado con púa como con los dedos, tiene una presencia definida en la mezcla, no se pierde ni una nota. Pero esa definición no se consigue a base de agudos, sino de medios, que es algo bien distinto para luchar contra las guitarras. Unos graves robustos pero sin bola y unos medios poderosos son el sonido del rock desde que se inventó. Pues en este bajo están de lujo ambos colores.

Del control de tono cabe esperar lo típico: abierto del todo, hay brillito (ojo, no es un bajo activo ni sirve para usos sofisticados), y cerrado del todo hay graves roncós y cerrados; y entre medias, muchos mundos para disfrutarlos.



En cuanto a la digitación, es un bajo que da sensación de solidez en las manos. El mástil, pese a su grueso perfil en C, se recorre con comodidad, aunque no es precisamente un bajo para solistas de jazz. Es, simplemente, un bajo clásico muy bien construido, con mejoras que se agradecen y que suena de muerte.

### Conclusiones

¿Pero si se me había olvidado que era “el bajo de Mike Dirnt”? ¿Será porque no es un bajista que me entusiasme? ¿Será porque suena tan “vintage” que me quiero comprar uno? ¿Será porque tiene ese tacto de bajo “viejo” sin que me cueste una fortuna (más de mil y menos de mil quinientos eures en las tiendas)?

¿Será porque he vuelto a escuchar lo que grabé en la prueba y me gusta más cada vez que lo oigo? ¿Será porque por mucho que suba las pistas de guitarra, el

bajo sigue estando ahí, con un par? ¿Será porque es tan bonito que incluso mi mujer va a oponer menos resistencia esta vez?

Desde luego, si un día Fender me hace un bajo signature, me gustaría que fuese como este... con permiso del bajista de Green Day.

**Jerry Barrios**



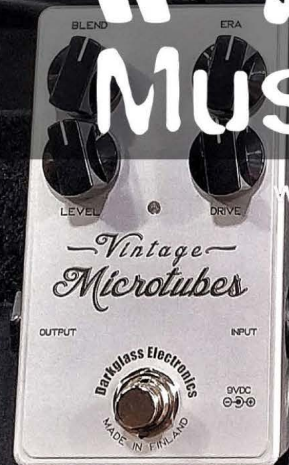


**Darkglass Electronics**  
*Your vision, our gear.*



**Music Import**

[www.hvcimport.com](http://www.hvcimport.com)





# Mark bass



*Richard  
Bona*

RICHARD BONA  
signature



# WARNING 1000W



# GR Bass



# mini ONE & 208



Si eres lector habitual de nuestra revista (y así lo esperamos), ya estarás sobre la pista de estos amplificadores súper ligeros que diseña y construye desde Italia su fundador Gianfranco Rizzi). Desde hace unos meses GR estrenan distribuidor en España de la mano de Nueva Letusa de modo que a partir de ahora te vas a encontrar este material en más puntos de venta, lo cual siempre es positivo.

Para este número hemos querido analizar el equipo más pequeño y manejable de la marca. La idea era por un lado demostrar que hasta el equipo más pequeño y discreto de GR es de hecho un material muy serio y por otro lo hemos elegido porque a nadie se le escapa que con la actual situación de salas con escenarios pequeños, difícil acceso y donde uno mismo tiene que llevar y traer todo su material, un equipo realmente pequeño y ligero va a ser siempre atractivo. La pregunta del millón aquí es: ¿realmente me sirve un equipo tan reducido para usarlo en cualquier tipo de situación? Sigue leyendo para averiguarlo.

#### Cabezal miniOne

Con la llegada de los equipos de clase D ya nadie se sorprende por encontrarse

cabezales potentes (incluso muy potentes) que rondan los 2kg de peso o poco más. Sin embargo, y pese a suponer una reducción de peso y tamaño considerable respecto a los diseños de la época anterior con transformador toroidal (con pesos de unos 10kg de media y más tamaño) y ya no digamos con los equipos de válvulas, parece que siempre hay un modo de ir más allá, como podemos comprobar en el caso de este cabezal miniOne, nombre más que apropiado en este caso. El peso de sólo 1.3kg, como decimos, es una maravilla pero ya no sorprende demasiado. Sin embargo sí que lo hacen las reducidísimas dimensiones, ya que este cabezal mide tan sólo 16cm de ancho x19cm de profundo, con una altura de 4.3cm. Literalmente cabe en cualquier funda de bajo eléctrico.



Dado que además la tecnología de Clase D permite a la sección de potencia trabajar en vacío, este cabezal puede perfectamente funcionar sin una pantalla conectada, haciendo las labores de previo para mandar al técnico la EQ que tú consideres que favorece más al sonido de tu instrumento. La sección de potencia cuenta con 350W (sobre una impedancia mínima de 4 Ohms), suficiente para la mayoría de situaciones que nos encontramos a diario. Si crees que te puedes quedar corto en potencia, la firma ofrece modelos de hasta 1400W (en menos de 3kg) aunque en esos casos el tamaño es ligeramente mayor.

Es cierto que con el fin de conseguir un tamaño tan reducido se han eliminado una serie de controles y conexiones, de modo que se trataba de mantener lo esencial y prescindir de lo superfluo, cosa que sin duda se ha conseguido, dejando de paso un aspecto realmente limpio en los paneles delantero y trasero. En el frontal tenemos la entrada para nuestro bajo seguida de una entrada auxiliar stereo en formato minijack y los controles de Ganancia de entrada, Graves, Medios y Agudos para acabar con el Volumen Master, al lado del cual tenemos la salida para auriculares también en formato minijack stereo. No

tenemos una salida para afinador ni un loop de efectos ni tampoco una salida de línea en Jack, pero si te preguntas cuándo fue la última vez que usaste alguna de esas conexiones seguramente te darás cuenta de que no las usas casi nunca. El panel trasero por su parte aloja la salida combo para altavoz que acepta tanto Speakon como Jack (en este último caso recuerda usar siempre un cable de carga, no de instrumento) así como la salida balanceada en XLR y la entrada de corriente, la cual por cierto acepta voltajes desde 110 hasta 240 Volts, pudiendo llevarte el GR miniONE de gira por el mundo sin el más mínimo problema.

Las reducidas dimensiones no impiden un manejo cómodo de los cinco potenciómetros, afortunadamente. Digamos que está todo bastante junto pero sin llegar a dar la sensación de estar demasiado apretado. En un primer vistazo y debido a lo reducido del cabezal podrías pensar que esos son todos los controles disponibles, pero descubrimos que debajo de cada uno de los potenciómetros tenemos cinco interruptores, a saber: debajo de la Ganancia está el control Pre/Post EQ para la salida balanceada, debajo del control de Graves (que actúa sobre 35Hz)





tenemos un selector Deep que aporta profundidad al sonido ya que aumenta +5 dB's en 40 Hz y +3 dB's en 160 Hz; debajo del potenciómetro de Medios podemos seleccionar que estos actúen sobre 400/800Hz; debajo de los Agudos (que actúan sobre 7.2kHz) tenemos un selector Bright que añade una presencia especial en las frecuencias más altas, añadiendo +3 dB's sobre 1.8k Hz y +7 dB's en 10k Hz. Por último, debajo del Volumen Master se encuentra el interruptor Mute para cortar el sonido.

Algo que podría pasar desapercibido es que al lado del Master se aloja también un LED azul que muestra cuando el ampli está encendido, pero que además cambia a color rojo para advertirnos de que la Ganancia de entrada está demasiado alta. Esto es realmente necesario para ajustar de modo correcto la Ganancia y así sacarle todo el partido a la sección de potencia con el mínimo ruido de fondo (en caso de estar demasiado baja) y sin saturación (en caso de estar demasiado alta). Para encontrar el punto ideal sencillamente debes tocar lo más fuerte que vayas a hacerlo durante la actuación (puedes tener el Master a cero), fijar la Ganancia para que cambie a rojo ligeramente al tocar así, sobre todo en las notas más graves, y luego girar ligeramente el potenciómetro de Ganancia a la izquierda, para a partir de ahí situar el Volumen Master en la posición que necesites para esa actuación en concreto. Siempre insistimos en que entender la diferencia entre Ganancia de entrada y Volumen de salida es vital

para obtener los mejores resultados, ya sea en un ampli de bajo, una mesa de mezclas, etc.

### Sonando

Para las pruebas de sonido hemos usado inicialmente la pantalla GR208 que analizaremos a continuación pero también otras de mayor tamaño como una Epifani UL2-210 a 4 Ohms y una EICH L410 a 8 Ohms. En cuanto a bajos, hemos echado mano del Maruszczyk Elwood L5a24 que también analizamos en estas páginas, un Fender Justin Meldal Johnsen Mustang de escala corta con cuerdas lisas así como de un contrabajo equipado con pastillas Fishman Full Circle y David Gage The Realist (muy diferentes de sonido ambas).

Los resultados en todos los casos han sido impecables. La absoluta falta de ruido de fondo es admirable, como también lo es la completa linealidad de la señal, es decir, que es un ampli que no aporta coloración alguna a nuestro sonido. Lógicamente el uso de la EQ sí que puede transformar el sonido resultante y de hecho esto lo hace de modo muy eficaz si es lo que le pedimos, pero si mantenemos todo en el centro y no activamos los pulsadores Deep ni Bright, el timbre resultante es tremendamente equilibrado. En función de la pantalla utilizada es posible que quieras hacer uso del control Deep o bien realzar ligeramente los graves (por ejemplo con la pantalla GR208 esto viene muy bien para llenar la sala con un sonido un poco más grande).



YAMAHA

SHARING PASSION & PERFORMANCE

40<sup>th</sup>  
Anniversary  
BB

# BEYOND CLASSIC

THE NEW **BB**





Las tres bandas hacen a la perfección su labor y el hecho de poder añadir profundidad o brillo con sus respectivos interruptores así como seleccionar la frecuencia de medios hará que no eches de meno otras opciones de ecualización, te lo garantizamos.

En resumen, un mini cabezal que sólo es pequeño en tamaño y peso ya que tiene un gran sonido, potencia suficiente para la gran mayoría de situaciones y una calidad más que sorprendente para el precio que tiene. Sinceramente creemos que ahora mismo no hay nada que le haga sombra a este pequeño gran ampli en ese rango de precios.

### Pantalla GR208

Cuando nos preguntaron desde GR qué material queríamos analizar en esta ocasión, optamos por el cabezal miniONE y esta pantalla para ver hasta dónde podía llegar un equipo de bajo tan tremendamente ligero y portátil. Con un peso de tan sólo 10kg y un asa grande y robusta situada en la parte superior y encastrada en el recinto para dejar una superficie plana sobre la que dejar nuestro cabezal), no podría ser más fácil mover esta pantalla. Como su nombre indica, el recinto aloja dos altavoces de 8" y un tweeter de 1" con control de nivel regulable. La salida réflex nos la encontramos en la parte posterior. El acabado en moqueta así como unas robustas patas de goma completan un producto que está pensado para vivir en los escenarios, sin duda.

Del mismo modo que el cabezal GR miniONE lo probamos con diferentes pantallas, también hemos probado la



GR208 con distintos cabezales. En primer lugar, con el miniONE el resultado es impecable y sin duda se trata de una pantalla ideal y que respeta la filosofía de sonido neutro y sin coloración de esta marca italiana. La quinta cuerda del Maruszczyk se escucha plena y sin pérdida de volumen, si bien es cierto que las reducidas dimensiones de la caja quizás se nos antojan ligeramente discretas en las frecuencias más graves. Afortunadamente, ahí es donde el control Deep del cabezal (o un pequeño realce de graves en el propio bajo) viene realmente bien, ya que al hacerlo obtenemos un sonido más lleno y redondo que nos encanta.

Amplificar un contrabajo nunca es tarea fácil, pero este mini equipo formado por el cabezal miniONE y la pantalla GR208 resulta ser tremendamente eficaz y en este caso la respuesta natural de la pantalla juega a nuestro favor, evitando no sólo acoples sino la temida "bola" de sonido que muchas veces obtenemos al amplificar el contra. Con la pastilla Full Circle tan sólo hemos necesitado reducir ligeramente los agudos (bien en la EQ del ampli, bien atenuando un poco el tweeter) y al momento teníamos un sonido de primera que además se mantenía claro y definido al ir subiendo el volumen del amplificador.

Con la pastilla Realist, más oscura por naturaleza, conseguimos el mejor sonido haciendo casi lo contrario, es decir, recortando ligeramente los graves y manteniendo planos los agudos. Nos parece admirable que un equipo que a priori no se presenta como equipo para contrabajo funcione tan bien con este instrumento. Y por supuesto, para todos los que nos movemos varias veces a la semana con un contrabajo, se agradece doblemente el tamaño y peso del cabezal (que cabe en la funda del instrumento sin problema) y de la pantalla.

# MARLEAUX

BASS GUITARS  
HANDCRAFTED  
IN GERMANY  
SINCE 1990







Con la idea de ver cómo respondía con cabezales de carácter diferente, hemos probado la pantalla GR208 con un Ampeg SVT3PRO, un Aguilar AG500SC y un EICH T500 y hemos de decir que en los tres casos hemos podido percibir el sonido natural de cada una de estas marcas, desde la respuesta plana del EICH a la coloración clásica de Ampeg y ese punto intermedio tan interesante del Aguilar AG. Sencillamente genial.

### Conclusión

Si tienes en cuenta que este es el equipo más pequeño y manejable de esta firma italiana, te darás cuenta de que van pero que muy en serio. El rango de productos que ofrecen no hace sino ampliarse cada vez más, pero lo mejor de todo es que cada uno de ellos nace para cubrir unas necesidades concretas de un tipo de bajista y no se han dejado en el tintero ni una sola prestación interesante.

En el caso de este equipo formado por el cabezal miniONE y la pantalla GR208 tienes una solución válida para la gran mayoría de situaciones que uno se pueda encontrar tocando en salas, clubs y locales

de ensayo. Y todo ello con un sonido realmente bueno, ausencia total de ruidos y un tamaño y peso que te harán olvidar al momento otros amplis más grandes y pesados que hayas usado. Y dado que GR ofrece sus cajas en versión de 4 u 8 Ohms, tendrás la opción de elegir una de 4 Ohms y tener un equipo cerrado y súper compacto o bien optar por la de 8 Ohms que si bien sacaría menor potencia del cabezal, te permitiría añadir otra pantalla igual y así lograr un pequeño equipo con toda la potencia y más presión que si usaras sólo una caja de 4 Ohms.

Sin lugar a dudas te recomendamos que busques este material en tiendas especializadas y lo pruebes cuanto antes. En muy poco tiempo GR se ha abierto paso en el mercado de la amplificación de bajo y están haciendo las cosas tan bien que parece claro que han venido para quedarse. A nosotros nos parece que se han convertido directamente en una de las opciones más interesantes que puedes comprar hoy.

**Joaquín García**







# ELECTRO-HARMONIX BASS MONO SYNTH



Los pedales que salen de esta factoría neoyorkina fundada en 1968 por Mike Matthews están entre nuestros favoritos. Esto no se debe únicamente a que están contruidos como un tanque y suenan muy bien, sino a que el enfoque tremendamente innovador de esta compañía da como resultado que año tras año saquen al mercado unidades de efectos totalmente únicas y originales que ponen a nuestros pies una auténtica fuente de inspiración. En otras palabras, son pioneros, atrevidos y crean tendencia.

En el número anterior de Bajos y Bajistas analizamos a fondo el previo Batallion y lo enmarcamos dentro de la familia más práctica y de uso diario de Electro Harmonix. Hoy le toca el turno al nuevo Bass Mono Synth el cual lo incluiríamos dentro de la sección de pedales más creativos de esta empresa.

Cuando decimos que se trata de un pedal creativo es sencillamente porque en cuanto conectas tu bajo a él y lo activas, es imposible no empezar a crear líneas realmente divertidas. De hecho este es un de esos efectos que nos hace tocar de modo distinto al habitual y nos abre las puertas de nuevos terrenos.

Dado que tenemos al lado el mítico pedal Bass Micro Synth de esta misma casa, vemos que pese a perseguir el mismo objetivo, que no es otro que el de poner en nuestras manos sonidos de bajos sintetizados, el modo de conseguirlos es muy diferente, como diferente es el resultado sonoro también. En el caso del Bass Micro Synth, tenemos a nuestro

alcance una serie de parámetros que se encargan de modular directamente la señal de nuestro instrumento en un modo similar al que un sintetizador analógico modifica una forma de onda. Sin embargo al crear el Bass Mono Synth se ha optado por dotar al pedal de unos sonidos prefijados sobre los que tenemos un cierto control. Es por tanto un pedal más sencillo de manejar y que también nos permite obtener un resultado estupendo sin ningún esfuerzo.

Es cierto que nuestra capacidad de modificar parámetros se ha reducido si lo comparamos con el Bass Micro Synth, pero es justo decir que los ingenieros de Electro Harmonix han dotado al Bass Mono Synth de unos sonidos tan buenos que lo más probable es que no eches en falta esa capacidad extra de control. De hecho este pedal en realidad le hará la vida más sencilla a muchos bajistas, ya que el resultado final es impecable. Ah, y todo ello manteniendo características tan interesantes de esta marca como son una construcción realmente robusta, un



funcionamiento absolutamente libre de ruidos y un precio más que ajustado.

Tenemos una entrada para el bajo, una salida que mezcla la señal original y la sintetizada así como una salida específica para el efecto, pudiendo llevar cada señal a un amplificador o un canal de un mezclador. Además nos encontramos con una entrada para un pedal de Expresión externo que nos permitirá modificar un parámetro en cada uno de los 11 sonidos disponibles en este pedal.

Un interruptor se encarga de poner la unidad en bypass y otro nos da la posibilidad de almacenar un preset sobre cada uno de los 11 sonidos que guarda la posición exacta de los 4 potenciómetros. Para guardar un preset tan sólo tienes que pulsar dicho interruptor durante 3 segundos y esperar a que la luz parpadee, así de simple.

Es importante destacar que, tal y como el nombre del pedal indica, es

su funcionamiento es monofónico, de modo que si pulsas más de una vez en tu bajo, el resultado será imprevisible. Lo cierto es que los sintes clásicos de los 70 e incluso primeros de los 80, los sintes eran monofónicos y carecían de teclado sensitivo, algo que viene bien tener en cuenta a la hora de usar este pedal. El tracking es bueno (ahí juega un papel importante el control Sens) pero hay que cambiar un poco el modo de pensar a la hora de tocar. En cuanto te pones en modo “sinte monofónico”, la cosa funciona. También ayuda pulsar con cierta autoridad o bien usar una púa.

En cuanto a los potenciómetros en sí, nos encontramos con dos controles de Volumen: Dry para nuestro bajo y Synth para el sonido sintetizado. Sens se encarga de ajustar la sensibilidad óptima para disparar los sonidos internos (esto será diferente con cada bajo y cada forma de tocar, cambiando el LED de verde a naranja cuando la señal de entrada es excesiva), mientras que Ctrl



modifica un parámetro (a veces dos a la vez) en cada tipo de sintetizador. Es tan sencillo como experimentar un poco con esos 4 potenciómetros y una vez tenemos el sonido que queremos, lo almacenamos en una de las memorias. De fábrica vienen ya 11 presets que se pueden sustituir por los nuestros y que en cualquier caso se pueden recuperar más adelante si así lo deseamos.

Tratándose de un pedal que incluye sonidos ya hechos y que se disparan a través de la señal entrante de nuestro bajo, lograr el punto de trigger óptimo es crucial, y para ello es importante que el control Sens esté en la posición correcta. A partir de ahí comienza la diversión.

A continuación echamos mano de un bajo y comenzamos a probarlo. Hemos de decir que se comporta igualmente bien tanto con bajos pasivos como activos. Nosotros hemos optado por uno pasivo y para ello hemos ajustado el control Sens a un poco más de la mitad de su recorrido. Cabe decir que

este pedal se presta especialmente bien a usarse en combinación con otros pero siempre que coloques el Bass Mono Synth en el primer lugar de la cadena de efectos. Hemos tenido la oportunidad de jugar un buen rato con diferentes combinaciones con otros pedales de Electro Harmonix y la verdad es que los sonidos que se obtienen son no sólo muy buenos, sino sobre todo tremendamente inspiradores. Un sencillo Delay o una saturación tipo Big Muff añaden una dimensión realmente interesante.

Los presets de fábrica son un excelente punto de partida pero en menos de 5 minutos ya habíamos hecho nuestros 11 presets ajustando los parámetros a nuestro bajo y forma de tocar.

Un buen inicio es poner el potenciómetro Dry a cero, de modo que podamos escuchar únicamente los 11 sonidos de sintetizador que genera este pedal. Sin embargo, enseguida nos hemos dado cuenta de que algunos de estos sonidos funcionan bien de este modo mientras



que otros necesitan estar mezclados con la señal original del bajo para ser realmente efectivos. Como siempre, la experimentación es la clave, pero desde luego es realmente fácil conseguir unos muy buenos resultados en un momento.

Tal y como acostumbramos a hacer en Bajos y Bajistas, hemos querido ir un poco más allá en nuestras pruebas y hemos pedido ayuda al músico y auténtico experto en síntesis analógicas 77 Black para que escuchara cada uno de los presets y nos indicara a qué síntesis le recuerda. Con la excepción de una emulación de la mítica Roland TB303 Bassline (Acid) y una recreación fiel de un ARP Odyssey (X-Fade), la mayoría de los sonidos recuerdan mucho a síntesis analógicas de finales de los 70 o comienzos de los 80, especialmente los Roland SH-101, Jupiter 4 ó ProMars con dos osciladores en modo unísono y en ocasiones con un efecto de Chorus para añadir profundidad.

En los sonidos más agresivos que casi parecen distorsionar, el síntesis al que según

nuestro experto parece acercarse es al Moog Memory Moog, un monstruo con 18 VCO's (3 por voz), un aparato que él conoce muy bien. Por nuestra parte, el preset denominado Sub nos recuerda mucho al sonido del octavador Boss OC-2, todo un clásico.

El nombre de los presets lo encontramos realmente apropiado ya que describe de un modo conciso lo que representa cada sonido. Son los siguientes: Laser, X-fade, Acid, Cosmic, Sub, Growl, Wub, Unison, Twin, Spectre y por último Oblivium.

### Conclusión

Un pedal que con una inversión mínima te permite acceder a 11 sonidos excelentes que de un modo u otro darán rienda suelta a tu creatividad. Incluye el alimentador de corriente, pero si lo tienes que montar en tu pedalera te alegrará saber que el voltaje es el habitual de 9 Volts y que el consumo son unos más que razonables 125mA.

**Joaquín García**





# Adam Nitti





Adam es uno de esos bajistas que combina su carrera personal con 6 álbumes como líder con su trabajo como sideman grabando y girando con artistas de talla internacional. Por otro lado fue pionero en la enseñanza online antes de Internet y hoy en día mantienen esa actividad en su website. Charlamos con él y nos contó sobre su vida como bajista, su experiencia y su enfoque alrededor del bajo.

### ¿Cuándo comenzaste a tocar el bajo?

Realmente mi primer instrumento fue una guitarra acústica que empecé a rasguear a los 5 años. En el mismo año me regalaron una batería de juguete por Navidad... y algunos años más tarde mis padres me apuntaron a clases de piano clásico, a las que asistí alrededor de 5 años hasta que me enamoré del rock. A los 12 años empecé a tocar los teclados en mi primera banda con algunos de mis amigos que también aspiraban a ser músicos.

Mis padres me habían comprado un sintetizador Korg Poly 61, y estaba programando muchos de los sonidos que estaban en mis canciones favoritas que escuchaba en la radio. Finalmente, nuestro bajista decidió que ya no quería tocar el bajo, sino que, en vez de eso, tomó la guitarra rítmica. Me prestó su bajo para probar y empecé a doblar el bajo y los teclados en la banda. Inmediatamente me enamoré del bajo y el resto es historia.

### ¿Qué recuerdas de aquellos primeros años de estudio?

No tenía ningún profesor cuando empezaba, así que mis discos y cintas eran mis instructores. Intentaba sacar de oído las líneas de bajo y tocarlas encima de los discos de la manera más precisa que podía. Era un momento realmente emocionante porque sentía que estaba entrando en un mundo completamente nuevo. Me encantaba el desafío de tocar un instrumento de cuerda y sentía que era una buena opción para mí. Mi experiencia con el piano y la batería me ayudó enormemente en términos relacionados con el ritmo y el “ear training”. Al principio estuve más influenciado por



bajistas como Geddy Lee, John Paul Jones, Chris Squire y Billy Sheehan. Después de tocar un par de años, conocí el jazz y el fusion y comencé a centrar mi atención en bajistas como Jaco Pastorius, John Patitucci, Stanley Clarke y Marcus Miller.

### ¿Cómo te definirías como bajista?

Mi objetivo siempre ha sido tener un estilo único e identificable. Los bajistas que más me han impactado han tenido su propia voz. Ahora que he estado haciendo esto durante tanto tiempo, espero que los oyentes también escuchen una voz única en mi forma de tocar. También siempre ha sido muy importante para mí ser lo más completo y versátil posible. ¡Me gustan tantos estilos diferentes de música!

Como músico de estudio y sideman, es importante servir lo primero al artista y

asegurarse de que lo estás ayudando a lograr la visión que tiene con su música. Nunca quiero comprometer eso. Pero como artista, cuando hago mis propios álbumes, es mi oportunidad de presentar más de mi propio rollo al oyente. Me encantan ambos procesos por igual. Creo que me aburriría si solo hiciera una cosa todo el tiempo.

### Dinos 3 álbumes y 3 bajistas que te hayan influenciado...

Es muy difícil elegir solo tres de cada uno, pero aquí hay algunos que tuvieron un gran impacto en mí como bajista e improvisador

Bajista: Dominique di Piazza – Album: John McLaughlin- Que Alegria

Bajista: John Patitucci – Album: On The Corner

Bajista: Jaco Pastorius – Album: Jaco Pastorius





### **Has girado y aún lo haces con grandes artistas ¿Hay algún tour que recuerdes especialmente por alguna razón?**

A principios de la década de los 2000 me llamaron para hacer una gira con la banda de Dave Weckl. Fue un momento realmente emocionante porque estaba tocando con algunos de mis músicos favoritos de todos los tiempos. También fue la gira más desafiante que había hecho musicalmente hablando hasta ese momento, debido al alto nivel de dificultad y al tiempo muy limitado que me dieron para prepararme. Como no había tiempo para memorizar el set de antemano, tuve que confiar en mi capacidad de lectura. Las primeras noches fueron un poco tensas, pero una vez que me acomodé en el show, fue increíblemente divertido y musicalmente muy satisfactorio.

También hice una gira cortita con Carrie Underwood en 2016 que fue increíblemente emocionante. Esas fechas de gira fueron impactantes debido al enorme nivel de producción que había en ella. Además se hizo aún más emocionante porque pude tocar en los Grammy por primera vez. ¡Estoy muy agradecido por tener experiencias como esas!

### **Estás muy involucrado con la enseñanza y has sido un pionero de la docencia online ¿Qué nos puedes contar acerca de MusicDojo?**

MusicDojo fue la primera academia de música online interactiva de la que fui cofundador a mediados de los años noventa. Esto fue durante un tiempo antes de YouTube, por lo que la revolución del video online aún no había comenzado. Ofrecimos cursos sobre bajo, guitarra y educación musical general que incorporaron lecciones escritas, gráficos, sonido y videoclips. En ese momento, ofrecimos un producto único que ayudó a dar forma a los inicios de la educación musical online.

### **El paso siguiente fue la AdamNittiMusicEducation.com ¿Cómo es el plan de estudio?**

AdamNittiMusicEducation.com se lanzó en diciembre de 2012. Es un sitio web interactivo basado en lecciones de video para bajo. Incorpora lecciones de video que están categorizadas y delineadas en un enfoque basado en el currículum, con el propósito de tratar de hacer que el proceso de estudio del bajo online sea menos arbitrario, más formalizado y a un buen ritmo.

En lugar de elegir videos al azar de un gran archivo como YouTube, mi escuela de bajo online permite crear un enfoque más orientado al camino del bajista y permite estudiar áreas individuales como técnica, entrenamiento del oído, lectura, estudios de estilo, improvisación, ritmo - groove, armonía aplicada y teoría. Transmito clases magistrales en vivo cada mes, y los estudiantes que asisten pueden interactuar y hacer preguntas.

Si los estudiantes están trabajando en una lección o tarea en particular, pueden subir lo que están trabajando y puedo examinarlo o escucharlo y darles mi opinión o si solo tienen preguntas sobre lecciones particulares, también pueden postear sobre ello.

### **¿Cómo son tus clinics?**

Una de las cosas que me encanta hacer además de tocar y grabar es enseñar en masterclasses y clinics en lugares como instituciones educativas, bass camps, iglesias u otros tipos eventos musicales.

Me permiten combinar interpretación con la enseñanza y son una excelente manera de conectarme con los bajistas en persona. Intento entretener y educar mediante la demostración de conceptos y técnicas a través de mi música. También son un gran lugar para compartir mis experiencias e historias como músico profesional a lo largo de los años. También es una buena forma de pasar el rato con bajistas, hacer preguntas y hablar sobre equipos de música.

### **Hace muy poco tiempo, Ibanez lanzó el Ibanez Adam Nitti ANB205. ¿Qué nos puedes contar**



## sobre él? ¿Cómo fue tu relación con ellos?

El ANB205 es mi nuevo modelo signature que se lanzó recientemente, en enero y actualmente es mi tercer instrumento signature con Ibanez. No puedo estar más emocionado al respecto. Es un bajo de 5 cuerdas que se basa en el sonido de un Jazz Bass de mediados de los 70s, pero mejorado por una configuración de electrónica activa Bartolini custom con un control de búfer pasivo, un diapasón de 24 trastes y la construcción y confortabilidad históricamente asociadas con los instrumentos Premium de Ibanez.

Es de construcción atornillada con un cuerpo de arce del pantano y un mástil también de arce de 3 piezas. También incluye otras características que lo hacen completamente único de los otros bajos ofrecidos por Ibanez. Por ejemplo, el espaciado de las cuerdas en el puente es de 18 mm, que es más ancho que el espaciado típico de las cuerdas de un Ibanez de 5 cuerdas. El perfil del mástil también es más grueso de lo normal para un Ibanez, y proporciona una sensación y una resonancia aún mayores. El bajo está equipado con cuerdas D'Addario NYXL (.045, .065, .080, .100, .125). Tiene un cutaway más grande en el cuerpo para facilitar el acceso a los trastes más altos. El bajo es increíblemente versátil y ha sido mi instrumento principal desde hace bastante tiempo.

## ¿Cuál fue tu primer bajo? ¿Lo conservas?

De hecho recuperaré mi primer bajo gracias a Facebook. Es uno que tomé prestado al bajista original de mi primera banda cuando decidió pasarse a la guitarra como te decía antes. Era una copia de un Gibson EB0 y lo toqué durante mucho tiempo antes de ahorrar lo suficiente para comprarme el mío propio.

Un día de repente recibí un mensaje a través de Facebook de ese mismo bajista. No lo había visto ni hablado con él en más de 20 años, por lo que fue increíble ponerse al día con la vida del otro. En esa

misma conversación me pidió mi dirección, pero no sabía para qué. Un par de semanas después, apareció un paquete en mi puerta, y era el mismo bajo con el que había empezado a tocar. No lo podía creer. Fue uno de los gestos más amables y reflexivos que jamás haya experimentado. ¡Estoy muy agradecido y emocionado por tenerlo en mi colección!

## ¿Estás interesado en el vintage?

Sí, me encantan los bajos clásicos, pero lamentablemente se han vuelto tan caros en los últimos años... Tengo una pequeña colección de bajos Fender Jazz Bass y Precision de los años 60 y 70, y los uso a menudo en las sesiones de grabación en Nashville. También tengo otros instrumentos interesantes, incluyendo un 81 Rickenbacker 4001 y un Kent semi-hollow de finales de los 60.

## ¿Qué amplificación usas en las giras?

Uso siempre Aguilar. En este momento mis equipos principales son un cabezal DB751 con una pantalla DB410 y un cabezal TH700 emparejado con 2 pantallas SL112. También tengo otros cabezales y cabinets Aguilar para poder realizar diferentes combinaciones en función del sitio y los requisitos de volumen de donde toque.

## Si echara un vistazo a tu pedalera ¿Qué podría encontrarme en ella?

En general cuando toco para otros artistas uso una pedalera más pequeña que siempre tendrá los siguientes pedales: Un afinador D'Addario PW-CF-20, el compresor Aguilar TLC, el Overdrive Aguilar Agro y el Aguilar Tone Hammer DI. Pero cuando actúo con mi banda, usaré una configuración de pedalboard más grande que también incluye otros pedales, incluido un Aguilar Grape Phaser, EBS Dynaverb reverb, Boss OC-2 octaver, Visual Sound H20 analógico echo / chorus, TC Electronics Ditto looper, y el Aguilar Filter Twin.





## Tienes 5 álbumes publicados ¿En qué punto se encuentra tu carrera actualmente?

Actualmente estoy trabajando para terminar mi sexto álbum que será más de rock progresivo. Va a estar un poco alejado de mis anteriores lanzamientos porque tendrá voz en la mayoría de las pistas. También será un poco más afilado y más agresivo. Me estoy divirtiendo mucho con eso ahora mismo, sacando algunas de mis influencias del rock progresivo e integrándolas en mi estilo compositivo. También estoy de gira regularmente con Kenny Loggins, algo que es increíblemente agradable debido a su legado de canciones tan increíbles que ha hecho durante décadas. También es un desafío divertido porque estoy cantando mucho en ese concierto, lo que le agrega otra capa de diversión. Fuera de eso, sigo haciendo clinics regularmente para Ibanez, Aguilar y D'Addario, y estoy trabajando en la próxima versión de mi sitio web educativo.

## ¿Qué recomendarías a los jóvenes que comienzan a tocar el bajo y aspiran a ser profesionales?

Pienso ahora más que nunca, porque tenemos acceso a tanta información de manera instantánea a través de YouTube e Internet en general, que es difícil para un estudiante tener un camino de desarrollo como músico bien focalizado.

Es fácil dejarse llevar por las oleadas de charlas e información en un mundo en el que se presta tan poca atención. Estar expuesto a diferentes perspectivas y puntos de vista es muy importante, pero debes asegurarte de que la información

sea correcta. Creo que una de las cosas más importantes que puede hacer un aspirante a bajista es establecer una rutina en su vida. La rutina en general es un hábito saludable para la productividad. Sin embargo, me parece que los tipos creativos (como nosotros, los bajistas) a veces tenemos más dificultades para permanecer en una rutina de práctica y somos más del tipo de personas que trabajan para inspirarse. Ciertamente no soy una excepción. No todos tienen la disciplina de permanecer en una rutina de práctica a largo plazo, pero creo que es muy importante continuar, incluso si el tiempo de práctica es extremadamente limitado.

Hay que desear prepararse, mentalizarse para el éxito y hacer que el tiempo de práctica y los objetivos marcados sean lo más precisos posible. No ignorar cosas como la lectura, la teoría musical y escuchar tipos de música que tal vez no sean tus favoritos. Debido a que tenemos un acceso tan fácil e instantáneo a toda esta información ahora mismo online, es realmente importante profundizar en todas las diferentes competencias para que podamos ser bajistas completos.

Aquellos que sean realmente serios al respecto encontrarán que ese es también el camino para encontrar su propia identidad como músico y artista. Es difícil dar forma a una identidad cuando solo tienes una idea de ciertos elementos del bajo o de la música en general. Creo que cuanto más aprende un bajista de diferentes competencias y disciplinas, más rápido progresa y en última instancia, más rápido crea su propio sonido y su propia manera de tocar.

**José Manuel López**



# BEYOND CLASSIC

THE NEW **BB**







**Fanned o no,  
esa es la cuestión**



Recientemente  
hemos  
terminado en  
nuestro taller  
el primer bajo  
Fanned fret  
de nuestra  
corta historia y  
creemos que es  
una buena idea  
aprovechar la  
experiencia  
para compartir  
con los lectores  
nuestra  
experiencia,  
sensaciones,  
problemas y  
aciertos que  
hemos tenido  
a lo largo  
de todo el  
proyecto.

Además, tenemos que sumar a la ecuación el hecho que se trataba de un modelo headless de 6 cuerdas, todo un desafío a nivel de diseño y construcción. Pero antes como siempre vamos a poner sobre la mesa diversos conceptos básicos y a repasar un poco de historia para ver el origen de este sistema tan particular de construcción.

Aunque los instrumentos llamados Fanned fret gozan de una gran popularidad hoy en día gracias a marcas como Dingwall o Strandberg por citar a algunos de los muchos luthieres que usan este sistema, si repasamos un poco literatura nos daremos cuenta que este sistema tiene ya bastante tiempo.

Concretamente tenemos que remontarnos a principios de los años 80', cuando un joven Ralph Novak se dio cuenta de la falta de consistencia en el sonido en muchos de los instrumentos que reparaba en su taller. Concretamente se dio cuenta que el registro agudo en guitarras o bajos de escala corta era mejor que la grave y al contrario, en instrumentos con escala larga era mejor el registro grave que el agudo. Con este input en mente Ralph empezó a desarrollar el sistema fanned (inclinado) de trastes para poder conseguir lo mejor de los dos registros (grave y agudo) en un mismo instrumento.

Después de años de trabajo y desarrollo finalmente en 1989 Ralph fundó su propia marca de instrumentos, Novax Guitars, y patentó el concepto de instrumento multiescala (Fanned fret system). Años más tarde otras marcas empezaron a utilizar el mismo sistema multiescala o gracias a una cesión de la patente o debido al final de misma, convirtiéndose en lo que se llama patente abierta. Este hecho sin duda ayudó enormemente a que muchos otros luthieres



empezaran a ofrecer este sistema y por consiguiente a su rápida difusión entre los músicos.

Una vez hemos repasado un poco de historia vamos al concepto en sí, la base de todo el sistema, que no es otra que tener diversas escalas en un mismo instrumento. Por lo general, los instrumentos tradicionales se construyen con una longitud de escala única y concreta, esto quiere decir que todas las cuerdas comparten la misma escala independientemente del calibre de cada cuerda.

Como longitud de escala entendemos la distancia entre la cejilla (zona donde se apoya la cuerda en contacto con el diapasón) hasta el traste 12 multiplicado por dos. No hemos dicho “distancia desde la cejilla hasta el puente” porque es un error muy común utilizar esta distancia para calcular la escala.

Hay que entender que el borde del puente o los sillines no corresponden al final de escala sino que esta esta unos milímetros más hacia atrás para así permitir a los sillines tener recorrido suficiente hacia delante o atrás para poder quintar el instrumento. También debemos entender que cada calibre de cuerda tiene un quintaje (distancia del sillín respecto a la cejilla) diferente y por eso los sillines en nuestro bajo o guitarra están dispuestos de forma diferente.

Si tenemos estos conceptos claros ahora podemos pasar a complicarlo un poco más haciendo que nuestro instrumento tenga diversas escalas a la vez, una diferente para cada cuerda, convirtiéndose en un instrumento multiescala, que es la base del sistema Fanned fret. Como se consigue esto os preguntareis, pues inclinando de una forma concreta todos los trastes en el plano dimensional del diapasón.





Por lo general empezaríamos asignando las escalas correspondientes a las cuerdas extremas (la más grave y la aguda) y trazando una línea para unir las entre si obtendríamos las escalas correspondientes a las cuerdas intermedias. De esta manera asignaremos una escala más larga a la cuerda más grave, normalmente 36 o 37" y una escala más corta a cuerda más aguda, 33 o 34" por ejemplo.

Con esto ganaremos además un equilibrio no solo en sonido sino también en tensión ya que las cuerdas más gruesas necesitan de más tensión para vibrar correctamente y de ahí que necesiten una escala más larga; lo contrario ocurre con las más finas, que necesitan menos tensión para vibrar correctamente. Al tener cada cuerda según su calibre en una tensión adecuada equilibramos la vibración y por tanto todo

son mejoras: ganamos en sonido, nitidez de respuesta, tensión general, comodidad a la hora de ejecutar, mejor afinación y equilibrio en todo el registro del diapason.

Cabe recalcar que muchas de estas mejorías, estos pequeños matices, que aunque puedan tener una base en cuanto a física se refiere, responden la mayoría a observaciones subjetivas por parte de los músicos que han hecho el paso de un instrumento de escala tradicional a multiescala, pero no por ello dejan de tener validez. Ya sabemos que cada cual tiene sus gustos y preferencias y que muchas veces lo que sentimos, las sensaciones que tenemos con un instrumento no tienen por qué ser compartidas con otros músicos.

Lo más importante creemos es que cada cual pueda probar uno de estos instrumentos y saque sus propias

conclusiones en cuanto a sonido y ergonomía. Nosotros ya lo hemos hecho y podemos decir que nuestra experiencia personal no ha podido ser más positiva, aunque todavía nos falta experimentar mucho ya que solo tenemos parámetros sobre un solo instrumento.

Nuestro mundo se ha desarrollado en gran parte en el instrumento de escala única tradicional y debemos tener la mente abierta a experimentar con más instrumentos fanned fret para seguir mejorando sonido, diseño y ergonomía. Con ello tendremos más conocimientos y recursos que podremos aplicar a la mejora de ambos tipos de instrumentos, escala única y fanned, llevando nuestro trabajo un paso más allá.

En cuando a diseño y ergonomía se nos abrió un reto enorme al ser nuestro primer instrumento de este tipo, pasando muchas horas delante del ordenador para llegar a un buen resultado. La base del trabajo fue determinar primero que escalas usaríamos y a partir de ahí empezar a desarrollar la forma del cuerpo, teniendo en cuenta aspectos como el peso, dimensiones generales, acceso a últimos trastes o grosor de mástil entre muchos otros. No nos decidimos por usar escala 36" en zona grave y 33" en zona aguda, con separación de cuerdas de 18mm en puente. A partir de aquí empezamos con las dimensiones y forma general del cuerpo, buscando siempre un buen equilibrio en los pesos y buena ergonomía.

Básicamente se trataba de modificar y adaptar uno de nuestros modelos ya existentes al sistema multiescala, lo que produjo una modificación considerable del mismo en muchas partes del diseño. Diríamos que la forma general del cuerpo se estiro para adaptarse al sistema fanned, llegando el cutaway largo hasta el traste 12 para mantener un buen equilibrio mientras que el cutaway pequeño se mantenía mas o menos igual. Esto, sumado a la posición individual de cada puente hizo se modificara toda la cavidad de la electrónica y por consiguiente la disposición de los controles y pastillas. Todo un reto de diseño en muchos aspectos.





Una vez completada esta primera larga fase de diseño el siguiente paso fue plasmar en la madera lo que habíamos diseñado, trabajando la madera de la forma habitual pero con dimensiones y curvas muy diferentes a las que estábamos acostumbrados.

Después de muchos meses de trabajo y dudas existenciales, todavía no sabíamos si el resultado sería bueno o el esperado o tan siquiera nos acercaríamos a ello por nuestra inexperiencia en la materia, por lo que la respuesta estaba en manos únicamente del futuro propietario.

La respuesta no nos podía hacer más felices ya que destaco, dejando de lado conceptos estéticos, el gran sonido y tono que obtenía con el instrumento, la comodidad y lo fácil que era de tocar. Subjetivo cierto, pero nos hizo muy felices.

**Xavi Lorita**

# doctorbass



**PLAZA SAN BRUNO, 14 · 09007 · BURGOS**  
**info@doctorbass.net · www.doctorbass.net**





# Limpieza del bajo



Pese a parecer demasiado obvio para alguno de vosotros, es de vital importancia para mantener en buenas condiciones tu preciado instrumento. Así mismo, para los más técnicos, abordaré el tema de las siliconas de los limpiadores ¿son realmente tan nefastas?

La suciedad que se acumula en los instrumentos consiste en:

- 1 Polvo o partículas sólidas.
- 2 Grasas que provienen o bien de nuestro cuerpo o bien del ambiente en el que se encuentra la guitarra.
- 3 Combinación de las dos anteriores.

Respecto al polvo o partículas sólidas, es importante retirarlo primero del instrumento antes de realizar una limpieza. Las partículas sólidas, al ser removidas por el trapo pueden arañar el acabado, especialmente visible en guitarras negras u oscuras. Para quitar el polvo o partículas sólidas lo mejor es pasar un plumero muy suave retirando la mayor cantidad posible de los mismos. En muchas ocasiones, un bajo que no se haya tocado pero que ha estado fuera del estuche un tiempo puede ser limpiado simplemente con un plumero. De la misma manera, el frontal de la pala (donde está el logotipo de la marca) no suele tener mucho contacto con los dedos y se suele limpiar bien sólo con el truco del plumero. El sistema de limpieza es distinto para bajos en brillo o en mate.

#### **Bajos acabados en brillo**

Una vez retirado todo el polvo posible, quedará por limpiar la grasa y lo peor, la combinación de grasa y restos sólidos.

Para limpiar estos dos utiliza un limpiamuebles común sin ceras. No tengo nada en contra de los limpiadores específicos de instrumentos, pero son más caros y el limpiamuebles hace perfectamente su labor.

- 1 Aplica una cantidad generosa.
- 2 Déjalo actuar 2 minutos para que se ablande la suciedad.



3 Retira la pátina con un papel higiénico y con mucha suavidad. Es importante evitar los típicos movimientos circulares para no arañar el acabado. Nuestro objetivo es que la suciedad se quede en el papel higiénico, no removerla por todo el instrumento. En cada pasada que hagas, utiliza una zona limpia del papel higiénico. Presta especial atención a la limpieza de los recovecos (alrededor de los mandos de potenciómetro, puente, etc.).

4 Una vez que tenemos la superficie bien limpia llega el momento del abrillantado, para lo cual nos valdremos de una gamuza o bien un trapo de algodón suave. Como producto de limpieza utilizo abrillantador Autoglym profesional, de difícil compra para vosotros, aunque un limpiador de muebles sin ceras o un limpiador específico para guitarra os servirán igualmente. En el abrillantado, el

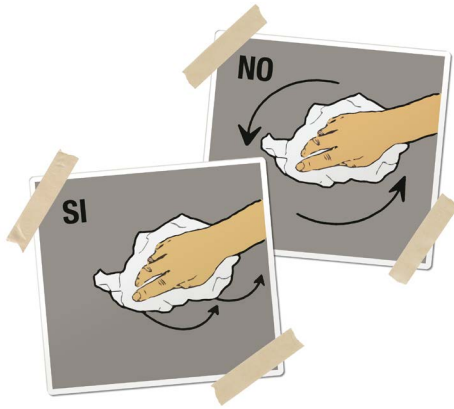
movimiento será, ahora sí, el circular habitual en limpieza. Así mismo, también podemos ejercer presión al limpiar para conseguir un brillo perfecto.

#### **Bajos en acabado mate**

Las bajos lacados en mate (sin brillo), muy de moda en la actualidad, representan un reto y un compromiso en su limpieza. El problema que representan es que aplicando los métodos y productos de limpieza habitual se produce un abrillantado a medio/largo plazo del acabado. Los resultados finales son un instrumento satinado o brillo por zonas y mate por otras. Este resultado es antiestético e indeseable, especialmente en colores oscuros.

El abrillantado se produce por la conjunción del pulimentado con el trapo y los abrillantadores de los limpiadores.





Para diapasones de arce lacado (los de madera clara típicos de Fender) utilizar los pasos 1º y 2º únicamente. Si los trastes están oxidados, o si el diapasón es de arce y sin laca, acude a un luthier.

### Limpieza de herrajes

Los herrajes se pueden limpiar con un trapo, no suele ser necesario utilizar productos de limpieza para las piezas metálicas (clavijas, embellecedores de pastillas etc.). Para limpiar los puentes, que es la parte más compleja, te puedes ayudar de un cepillo de dientes de cerda extrablanda para llegar a esos recovecos de difícil acceso.

Si tu bajo tiene herrajes de níquel (algunos Fender vintage) o en menor medida dorados, es inevitable que los herrajes se corroan con el sudor y la humedad. Mucha gente confunde esa corrosión con suciedad y no se puede limpiar ni arreglar (salvo rebañando el herraje de nuevo en oro o níquel). El único consejo es limpiar los herrajes después de tocar para retrasar el envejecido. Si eres muy puntilloso con el aspecto de los herrajes, te recomiendo que utilices herrajes bañados en cromo o con pintura negra que son los más resistentes a la corrosión.

### Las siliconas ¿son tan letales?

Para aquellos que hayan leído consejos de fabricantes y no sepan en qué consisten las siliconas, ni porqué son tan malas está dedicada esta sección con mi opinión al respecto (que simplemente es mi opinión, no un dogma). Las siliconas son un producto químico que contienen la mayoría de los productos de limpieza (hogar, industria etc.). Su finalidad es el abrillantado y la repulsión de los líquidos y polvo. Todos los limpiadores, salvo que especifiquen lo contrario, las contienen.

Muchos fabricantes recomiendan no usar limpiadores que las contengan. El porqué radica en que las siliconas penetran a través del barniz y llegan incluso a la madera. Éste adentramiento no es visible ni es perjudicial para el barniz o la madera en sí mismo.



Los efectos perjudiciales se materializan únicamente en el caso de tener que reparar o relacar un instrumento. En estos casos, al aplicar un barniz a pistola, las siliconas acumuladas a lo largo de años de limpieza repelen el barniz y crean unos cráteres en lugar de dejar un aspecto liso. Esto es incómodo para el luthier aunque existen productos y métodos para contrarrestarlo. Todo luthier, a la hora de dar un presupuesto para una reparación con laca, cuenta con el problema de las siliconas.

En mi opinión, creo que el uso de limpiadores con siliconas es aceptable y no debe preocupar al usuario bajista, si un producto te lo deja bien, úsalo. Las siliconas nos incumben a los luthiers y a la manera de hacer los arreglos pese a ellas. Creo que los fabricantes (por si deben reparar en un futuro la guitarra) y los luthiers hemos creado un poco de oscuridad al respecto de las siliconas, al menos esa es mi opinión (que no dogma, reitero).

Juan Brieva

Para evitar esto, el procedimiento es el siguiente:

1 Retirar el polvo con un plumero al igual que en los instrumentos en brillo.

2 Utilizar agua templada jabonosa (cuanto menos jabón mejor) y con una especial atención a no frotar con fuerza en ningún momento.

3 Si quedasen restos de jabón en el acabado, persistiera mugre, repetir el método cuantas veces sea necesario.

4 Proteger con cinta de pintor la tapa de la guitarra justo en los lados del diapasón para evitar que se arañe el barniz con el paso número 4.

5 Frotar el diapasón y los trastes con lana de acero grano 0000 (el más fino, casi como algodón). No emplees lana de acero de grano más basto (0, 00, o 000) porque arañaría la madera. Yo empleo lana de acero marca Liberon 0000 disponible en Leroy Merlín. Éste método no sólo pule el diapasón sino también los trastes.

6 Aceitar el diapasón con aceite de limón, ceras o productos similares. Yo empleo aceite escandinavo Liberon (disponible en Leroy Merlín) para diapasones de palorosa o cera oscura para diapasones de ébano.



por Alfonso Cifo

# Coletillas rítmicas creas tus propias líneas

Con el tiempo han ido pasando por mis manos alumnos muy diferentes unos de otros, con diferentes inquietudes, gustos musicales, aunque también la mayoría de ellos poseen ciertas cosas en común, como por ejemplo el hecho de no darse por aludidos a la hora de obsequiar por navidad a su profesor con un jamón pata negra por más que éste insiste en manifestar sus gustos... bromas aparte, si hay algo donde suelen coincidir prácticamente todos es en el hecho de preguntarse llegados a un cierto punto algo así como "...y todo esto, ¿cómo lo aplico en el bajo?" la duda es más que razonable, ¿quién no desea saber dar uso en una "situación real" a los conocimientos que ha ido adquiriendo sobre escalas, arpeggios, formación de acordes, áreas tonales, etc. con el instrumento al que dedica (o no) todos sus esfuerzos!

Lo curioso es que dichas dudas pueden surgir de situaciones tan diversas como en pleno proceso de grabación con sus grupos, durante las primeras tomas de contacto con otros músicos, o simplemente interpretando un cifrado delante del ordenador... en definitiva debido a una problemática en común, esto es, la sensación de no terminar de dar con las notas adecuadas a la hora de crear una línea de bajo que la hagan funcionar con respecto al estilo de la canción y al entorno de acordes en los que se mueven, unas veces por exceso y otras por como bajistas que somos eso puede llegar a ser frustrante. Para ello os propongo una herramienta muy sencilla y efectiva: las coletillas rítmicas.

Es muy frecuente encontrarse en discos de estilos muy diversos este tipo de recurso de forma aislada y también en combinación con otros elementos. Obviamente a la hora de crear una línea de bajo existen tantas herramientas como diversidad de estilos y por ende diversidad de bajistas. Si escuchamos grabaciones donde figuran algunos nombres conocidos y no tan conocidos como James Jamerson, Anthony Jackson, Pino Palladino, Mike Porcaro, Carol Kaye, Nate Watts, Lalo

Carrillo, Nathan East o incluso John Paul Jones no tardaremos en percatarnos del poder que posee este recurso para crear líneas de bajo efectivas, tanto si se emplean de forma consciente como por instinto musical, de forma total o parcial.

Ya sabemos que dependiendo del tipo de acorde que nos encontremos el acompañamiento irá variando, por lo que debemos hacer distinción principalmente entre acordes mayores y menores, y por lo tanto, de coletillas mayores y menores.

## Los tipos de acordes

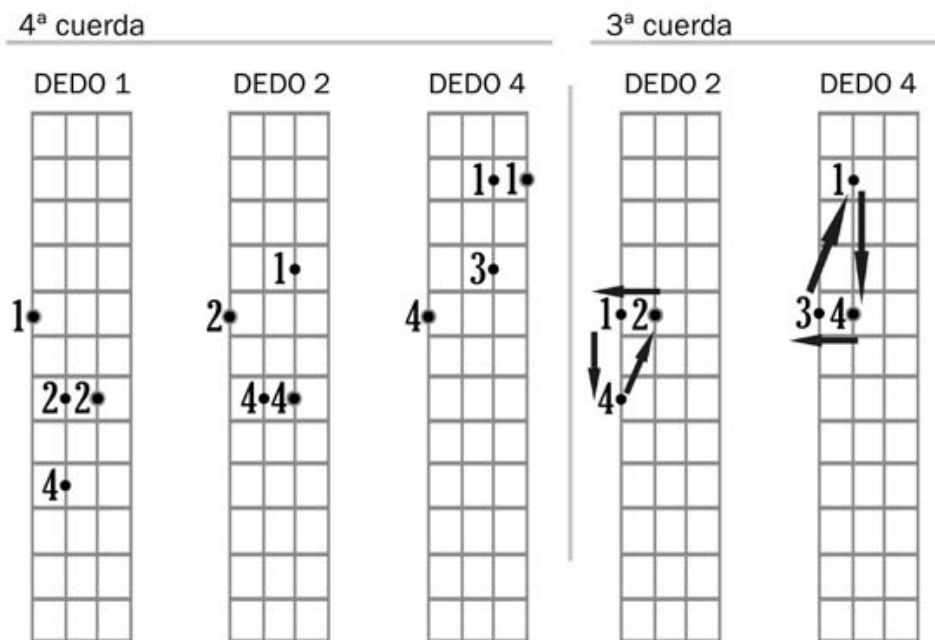
Como ya sabemos la 3ª el intervalo que decide cuándo un acorde, escala o arpeggio es mayor o menor, por lo tanto los acordes mayores en estado fundamental están formados por los intervalos de (1ª, 3ª, 5ª) y se expresan mediante una sola letra mayúscula, por ej. C, aunque lo habitual es encontrárnoslos como cuatrada o tetrada, que generalmente está formada por una triada más una séptima mayor (1ª, 3ª, 5ª, 7ª M). Los acordes mayores de séptima mayor figuran en las partituras bajo el nombre maj7 ó M7, por ej. Cmaj7. Las coletillas mayores se pueden emplear sobre diferentes variedades de acordes mayores, por ej. C, C6, C6/9, Cadd9, Cmaj7, Cmaj7/9, Cmaj7/13, etc.

Con las coletillas mayores en un principio se evita pasar por la 3ª y la 7ª M y se hace énfasis en las notas que empastan mejor con la batería, que son la 1ª, 5ª y 8ª, combinadas con la 6ª, que ejercerá como nota de paso entre la 5ª y la 8ª a modo de adorno libre haciéndola sonar generalmente en los tiempos 3 y 4 de un compás de 4/4. En resumen, las coletillas rítmicas mayores van a estar formadas por (1ª, 5ª, 6ª, 8ª) y eventualmente una 2ª ó 9ª cumpliendo la misma función que la 6ª.

Por su parte los acordes menores en estado fundamental están formados por los intervalos de (1ª, 3b, 5ª) y se expresan mediante una letra mayúscula seguida de un guión alto o un signo m, por ej.



## COLETILLAS MAYORES (1,5,6,8)



D- ó Dm. Su cuatría o tétrada correspondiente generalmente está formada por los intervalos de (1ª, 3b, 5ª, 7ª) es decir añadiéndole a la triada menor una séptima menor. Los acordes menores de séptima menor aparecen en las partituras bajo el nombre -7 ó m7, por ej. D-7. Las coletillas menores se pueden emplear sobre diferentes variedades de acordes menores, por ej. D-, Db6, Db6/9, D-add9, D-7, D-7/9, D-7/13, etc.

Con las coletillas menores el modo de empleo es similar a las mayores, pero en este caso utilizaremos la 7ª como nota de paso entre la 5ª y la 8ª. Por tanto las coletillas menores quedarán formadas por los intervalos de (1ª, 5ª, 7ª, 8ª), y

al igual que sucede con las mayores, eventualmente podremos utilizar una 2ª ó 9ª (2b ó 9b y 6b en el caso de que provenga de una escala frigida), además de una 6ª ó 6b según sea el grado dórico o eólico respectivamente.

Cuando nos aparece un acorde expresado de la forma -7b5, formado por los intervalos de (1ª, 3b, 5b, 7ª) se refiere al acorde semidisminuido, el cual ejecutaremos en el bajo mediante una coletilla menor aunque con la 5ª disminuida, es decir, medio tono más baja.

Por último citaré los acordes mayores de séptima menor (generalmente llamados acordes dominantes) que como su

nombre indica están formados por una triada mayor y una séptima menor, es decir, por los intervalos de (1ª, 3ª, 5ª, 7ª) y se expresan generalmente de la forma 7, por ej. G7 y también 7(alt) si proviene de la escala frigida mayor. Ejemplo: G7(alt).

Para acompañar a los acordes mayores de séptima menor emplearemos las coletillas menores (debido a la 7ª), y como notas de adorno una 6ª y una 9ª en caso de que provenga de la escala mixolidia, y una 6b y una 9b si el acorde proviene de la frigida mayor, por ejemplo: A7(alt) ó A7(b9).

### Ejecución

Ahora que ya sabemos de que intervalos se componen las coletillas según el tipo de acorde que vayamos a acompañar, tenemos dos maneras diferenciadas de visualizarlas y ejecutarlas en el mástil: Coletilla “de 4ª cuerda” (4ªC): Partimos de la raíz y desarrollamos el resto de intervalos de forma ascendente, es decir, la raíz siempre será más grave que el resto de notas que conforman la coletilla. Coletilla “de 3ª cuerda” (3ªC): Partimos de la misma raíz y desarrollamos el resto de intervalos de forma descendente, es decir, la raíz siempre será más aguda que el resto de notas que conforman la coletilla

Decir que para todos los ejemplos que he adjuntado me he centrado en exponer algunas aplicaciones que tienen las coletillas sobre todo en cuanto a variedad de estilos se refiere, sobre una base armónica muy sencilla con el fin de facilitar su comprensión, de modo que para practicar sobre estos ejemplos os recomiendo situaros en el DO del traste

3 de la 3ª cuerda, y el La del traste 5 de la 4ª cuerda. Todos los ejemplos tienen 8 compases de duración, alternando 2 de DO mayor + 2 de La menor + repetición:

| C | % | A- | % |  
| C | % | A- | % |

Los acordes que suenan de fondo se encuentran todos en estado fundamental y los grabé yo mismo tocando en la octava aguda del bajo y con un ligero toque de chorus

El **ejemplo 1** rítmicamente se puede decir que pertenece a un estilo digamos balada pop, aunque también podría ser perfectamente un bolero.

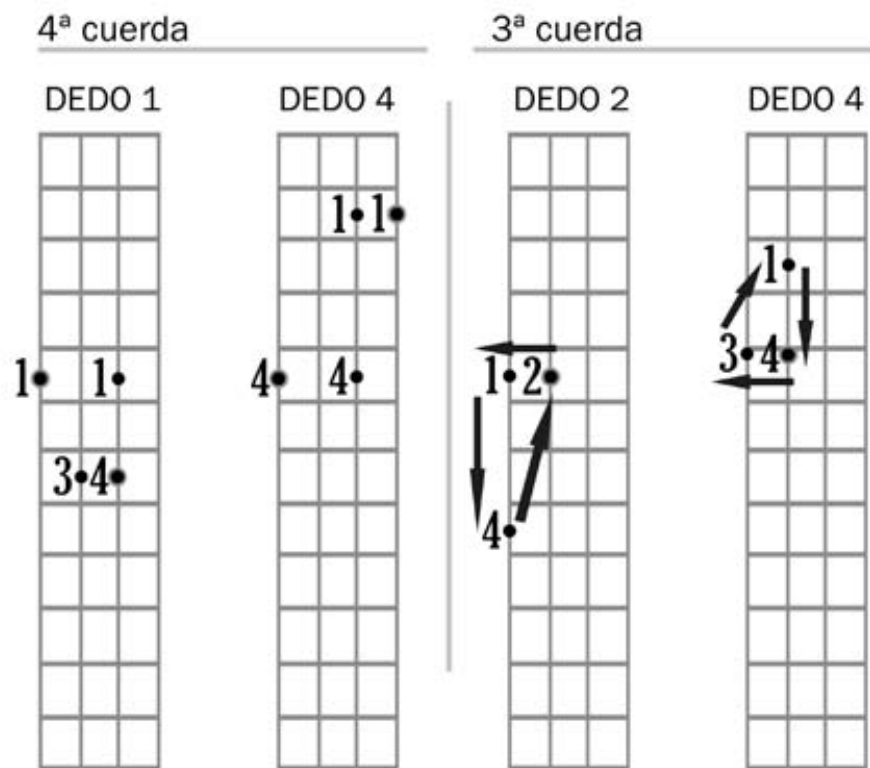
En los dos primeros compases he acompañado ese Do mayor alternando coletilla mayor de 3ª C en posición de DEDO 2 para el primero, y una coletilla mayor de 4ª C en posición de DEDO 2 para el segundo, con el fin de variar el bajo ante una situación de dos compases seguidos iguales. En cuanto a intervalos, en ambos compases estoy pasando por una 1ª, una 5ª, una 6ª y una 8ª, solo que al tratarse de una coletilla de 3ª C en el primero de ellos, se repite la 1ª en lugar de la 8ª.

En los compases 3 y 4 he acompañado el LA menor siguiendo el mismo sistema pero utilizando coletillas menores, como es lógico.

NOTA: Es importante aclarar que el intervalo de 5ª baja de LA es el MI que se encuentra en la 4ª cuerda al aire, por lo tanto tanto en el 3er compás



## COLETILLAS MENORES Y 7 DOMINANTE (1,5,7,8)



emplearemos el dedo 4 para el LA, dicha cuerda al aire para el MI y dedo 1 para el SOL, de modo que estaremos haciendo sonar con respecto a LA menor una 1ª, una 5ª, una 7ª y de nuevo una 1ª.

El **ejemplo 2** tiene una rítmica más próxima al funk, lo que permite jugar más con los silencios entre notas, es decir, el efecto groove está más presente aquí.

Para los dos primeros compases de DO mayor he alternado 1ª y 8ª con coletilla mayor de 4ª C en posición de DEDO 2, y para los dos compases siguientes de

LA menor he alternado de igual manera 1ª y 8ª con coletilla menor de 4º C en posición de DEDO 1.

NOTA: La ejecución en este ejemplo se vuelve algo más exigente, por lo que recomiendo practicar e interiorizar las coletillas previamente a un tempo más bajo con el que os sintáis cómodos... ¡ante todo paciencia!

El **ejemplo 3** tiene una clara rítmica atresillada de blues-shuffle. Aquí la coletilla tiene mayor relevancia en el cuarto tiempo de cada compás, es decir

hace la función de nexo entre un compás y el siguiente. Para los cuatro primeros compases he utilizado todo coletillas de 3ª cuerda lo que confiere a nuestra línea un aire más “bajístico” y para los cuatro siguientes me he abierto más hacia las voces agudas mediante las coletillas de 4ª cuerda a modo de diversificar.

Y por último en el **ejemplo 4** la rítmica es básicamente pop-rock a corcheas con el mismo aire del ejemplo 3, es decir, el bajo hace énfasis en la tónica sobre todo durante los tres primeros tiempos pero en el cuarto le imprime mayor movimiento a la línea de bajo mediante la coletilla rítmica, sin variar el ritmo a corcheas. En este caso la coletilla se podría subdividir en semicorcheas para darle aún mayor movimiento, sobre todo la primera parte, aunque estaríamos sacrificando solidez.

Bueno, espero que esta pequeña aportación os haya resultado útil para vuestro desarrollo musical como bajistas. Mi principal consejo es que utilizéis este recurso como un medio para dar rienda suelta vuestra propia creatividad, puesto que se trata de un buen punto de partida para crear líneas de bajo, probad a combinarlo con todos los recursos armónicos y diferentes estilos que se os ocurran con el fin de encontrar vuestro propio camino.

El bajo empleado para la grabación de los ejemplos ha sido un Nordy VJ5 en modo pasivo y la caja de ritmos de una pedalera Digitech BNX3

Alfonso Cifo

Échale un vistazo a nuestra **web**, encontrarás noticias de interés, vídeos didácticos, demos, entrevistas, reviews...

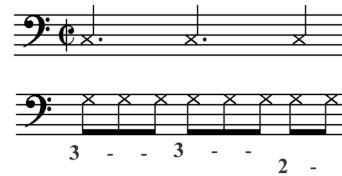
**¡VISÍTANOS!**

# Bajo flamenco por rumbas

Voy a comenzar hablando de la Rumba porque es el palo (ritmo) que más se toca en el bajo cuando se empieza con el flamenco.

Es un palo de los que llaman: “de ida y vuelta”. Es decir, que no es tradicional (jondo) sino que es el resultado de la mezcla que se fue dando gracias a la inmigración española a Latinoamérica.

Es un ritmo que está en 4/4 en el cual funciona la célula rítmica que caracteriza a casi todas las músicas latinas, lo que en Tango (Argentino) llaman: 3-3-2 (Ejem.1), o sea, dos negras con punto y una negra.



Como es tradicional en la música latina, se liga la última negra con la primera negra con punto del compás siguiente, creando una síncope en las líneas de bajo que en la música.



El bajo por Rumbas en flamenco parte de esta clave. En la música cubana se siente la subdivisión, generalmente, a la mitad que el flamenco. La cubana cada compás se subdivide en sentido de a 2 pulsos (corcheas) y la flamenca de a 4 (semicorcheas).



Otra diferenciación del bajo flamenco con respecto al cubano, es que en el flamenco se utiliza mucho el sonido “Mute”. Esta forma de interpretar le da ese efecto percusivo que tanto caracteriza al bajo flamenco.

En el siguiente ejemplo se muestra la clave del bajo por rumbas.

La nota mute se señala con una cruz sobre la nota en el pentagrama que pertenece a la cuerda en la que la hay que tocar. (Ejem.4)

## Mariano Martos





# CASI famosos

Con esta sección intentamos mostrar el trabajo de bandas que por el momento no son aún muy conocidas. No se pretende realizar una crítica de discos al uso, únicamente, en la medida de lo posible, apoyar su música desde estas páginas. Si queréis participar en esta sección podéis contactar con Bajos y Bajistas a través de [contacto@bajosybajistas.com](mailto:contacto@bajosybajistas.com) y hablamos.



## Mendizabal DISPARO REVELADOR

Este es el segundo disco de este cantautor bilbaíno afincado en Valencia que coquetea con el pop y el folk a través de letras brillantes y directas, un trabajo arropado por Xema Fuertes (Josh Rouse, Ciudadano, Alondra Bentley, Travolta, Refree) y Cayo Bellveser (Josh Rouse And The Long Vacations, Ciudadano, Maderita) dos grandes músicos que también participan como músicos en este trabajo grabado, producido y masterizado en el conocido Río Bravo Estudio.

Txema Mendizabal no es un músico recién llegado, tras recorrer cientos de escenarios lleva en sus venas el ADN de grandes bandas y músicos a los que ha ido acompañando y que ayuda a que acabase dando rienda suelta a sus propias inquietudes, talento y genio compositivo con el nacimiento de su primer disco, 'Golpe de Estado', que plasmaba sin ningún tipo de artificio su estilo personal. Hoy, tras dos años de recorrido de aquel álbum debut vuelve con segundo disco, 'Disparo Revelador', que ha salido este mes de abril a la luz.

Para más información podéis visitar su [web](#).

# Carlos Orozco

## MOIRAS

**M**oiras, es un trabajo conceptual basado en el mito griego de tres entes femenino, que se encargaban que los humanos cumplieran con sus misiones en la vida, también podían controlar el destino, dependiendo cómo recibían sus misiones.

- 1- Cloto es la Moira que se encarga de tejer tu alma al cuerpo, después del tercer día de nacido, esto por que es la duración de la primera misión del ser humano (creer en sí mismo) si no crees en ti, Cloto no teje tu alma y mueres.
- 2-Laquenes. Moira que te acompaña todos los días de tu vida, como una especie de conciencia, la cual te ayuda a encontrar tus misiones y cumplirlas, una vez consumado lo que tenemos que hacer en esta vida, Cloto te entrega a la última Moira.
- 3-Atropos. Ella se encargara de cortar el hilo de la vida para acompañarte a tu siguiente misión (ya no en este mundo).

Moiras significa porción en lo referente a tu porción de vida en este mundo. Otras culturas las conocen como Parcas (Roma) o Normas (Escandinavia) El disco musicaliza el nacimiento (pieza #1) para después, a manera de obertura dar paso a moira (pieza #2) la cual tiene varias porciones de las siguientes piezas, en ella participa Michael Manring. Pieza #4 Cloto representa la bienvenida a este mundo en donde llegas y te vas solo. Pieza #6 Laquenes. Es el sonar de mi vida, con errores y aciertos los cuales me hacen ser, para poder seguir resonando. Pieza# 8 Atropos, sonoriza como esperaré mi muerte. Cada pieza tiene un interludio a manera de hilo conductor, representando el sonar del entendimiento y comprensión de la misma vida.





# Juanjo Puertas

## ANIMAL DE COMPAÑÍA

Tras 25 años de experiencia como bajista girando en diversos grupos, actualmente: “Seiskafes”, “Zambaruja”, “La Parrus”, “Los Aviones Plateados”... y colaborando en grabaciones con más de una veintena de artistas, Juanjo Puertas presenta “Animal de compañía”, su primer disco de bajista en solitario. Con creaciones propias, estilos variados, y producido por el mismo. Grabado en Corte Tres Estudio y rodeado de músicos y amigos de la talla de Jesús Prieto “Pitti”, Raúl Olivar, David de la Plaza, Javi Tascón, Alberto García y un largo etcétera.

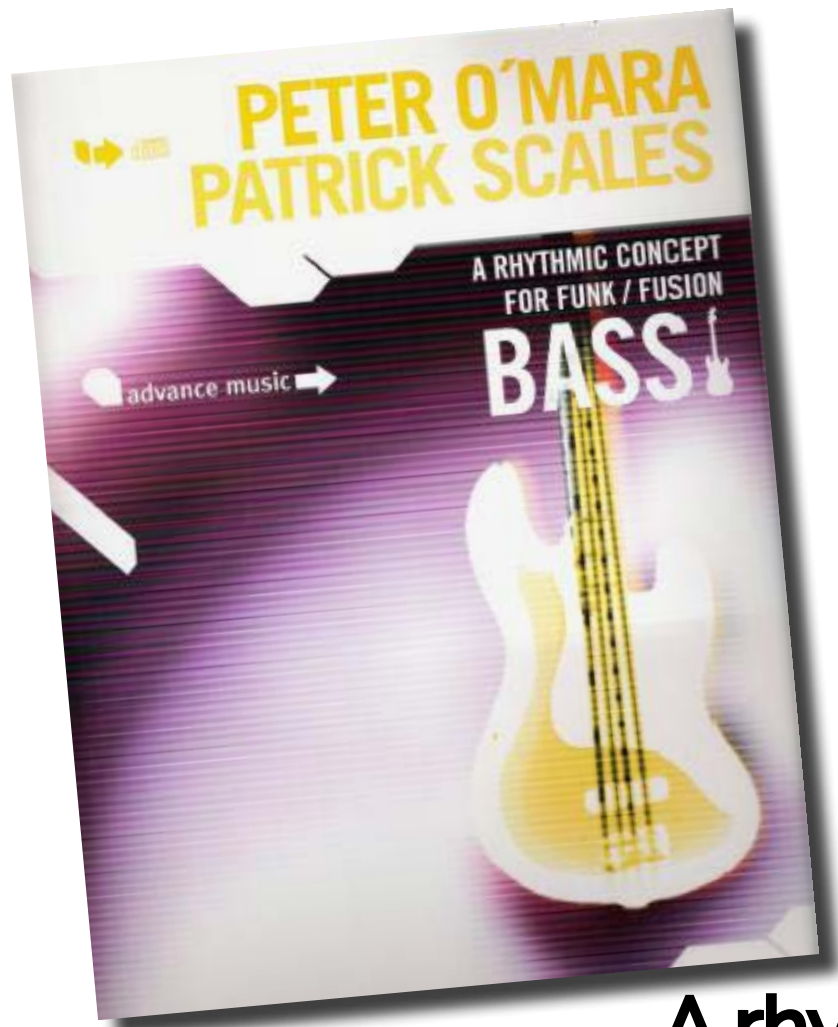
Se trata de un trabajo que expresa multitud de emociones recogidas en todos estos años de aprendizaje, con propuestas de rock, pop, bossa, vals... dándole valor a cada tema en particular. En este [enlace](#) podéis encontrar más info y estar al día de todas las novedades.



# doctorbass

PLAZA SAN BRUNO, 14 • 09007 • BURGOS  
info@doctorbass.net • www.doctorbass.net





# Biblioteca musical

## A rhythmic concept for funk fusion

Peter O'mara Advanced music

**E**ste libro presenta dieciséis temas originales en el estilo funk-fusion a través de los cuales el autor Peter O'Mara con la asistencia del bajista Patrick Scales, quieren presentar el proceso creativo necesario para construir las líneas de bajo correspondientes a cada tema. Los temas constan de diversas variedades de tempos y de grooves, organizados desde lo más sencillo a lo más complejo para facilitar el estudio. El manual viene con dos CD's grabados con una base rítmica real y profesional. En el primero se pueden escuchar los temas completos y en el segundo se ha omitido el bajo para que podamos crear nuestras propias líneas y desarrollar así nuestro instinto creativo. Incluye todos los archivos midi de las composiciones.



# Jambase go see live music

## Youtube

Jambase.com es una web de carácter musical con sede en San Francisco dedicada a los fans de la música en vivo, proporciona la base de datos más grande de listas de espectáculos e información sobre entradas desde su sitio web y su app.

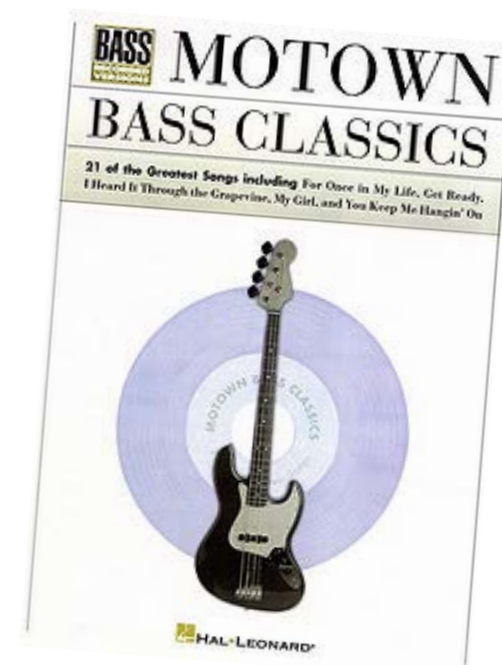
Trabajan en colaboración con promotores, festivales, discográficas como Live Nation, AEG Live, Bonnaroo, Hangout, Universal Music Group, Concord Music Group etc. Pero lo que nos hace traerla aquí es su canal YouTube y en concreto los videos de 100 versiones que se hicieron de canciones de Grateful Dead, la mayoría en acústico, por artistas que pasaban de gira por el Bay Area de San Francisco. Todo un songbook en homenaje a la mítica banda californiana. En este enlace tenéis el canal de [youtube](#) de la página.

# Motown Bass Classics

## Hal Leonard

Este es un libro de transcripciones de la época dorada de la Motown, incluye 21 temas emblemáticos de soul en donde se encuentra tablatura y partitura para bajo, diagramas con los acordes, la melodía de la voz y las letras de las canciones.

Uno se puede sentir James Jamerson trabajando temas como: Ain't No Mountain High Enough, Baby Love, Dancing in the Street, Get Ready, I Just Want to Celebrate, My Girl, My Guy, Stop! in the Name of Love, Where Did Our Love Go o You Can't Hurry Love entre otros clásicos. Una buena manera para adentrarse en el soul.



MAGAZINE  
**BAJOS**  
**& BAJISTAS**

**Nº48**

Marzo - Abril 2019

**Dirección**

José Manuel López Gil

**Colaboradores**

Joaquín García

Jerry Barrios

Xavi Lorita

Juan Brieva

Alfonso Cifo

Mariano Martos

Alex Casal

**Maquetación**

Alex Casal

**Nota Legal:**

La empresa editora de Bajos y Bajistas Magazine advierte que las opiniones y contenidos aquí expuestos son responsabilidad única y exclusivamente de sus autores.