

MAGAZINE

Nº 47 ENE - FEB '19

BAJOS & BAJISTAS

reviews

Nash JB-63

Phil Jones

Bg 100 Combo

Electro-Harmonix
Battalion

entrevista

Fabio Yanes

Carlos Sánchez

Fodera
35th anniversary
Monarch

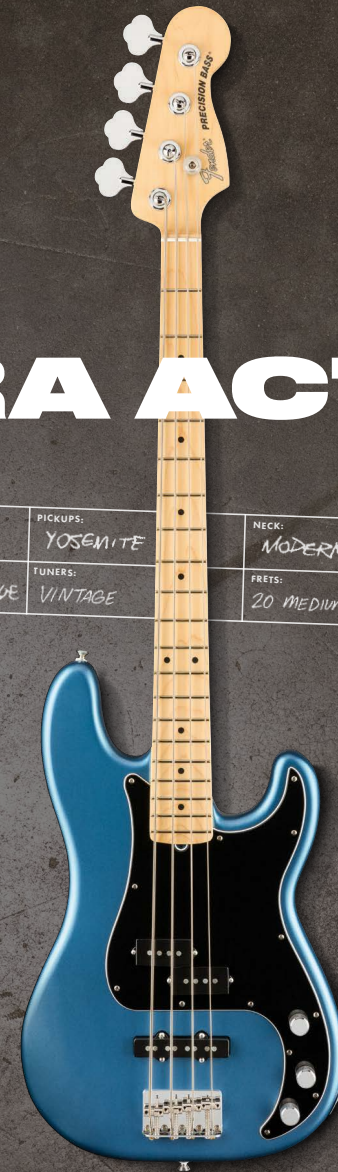




FABRICADOS

PARA ACTUAR

| | | | | |
|-----------------|------------------------|----------|-----------------|--|
| INSPECTOR RH | MODEL: | PICKUPS: | NECK: | SERIES: AMERICAN PERFORMER |
| | COLOUR: | TUNERS: | FRETS: | |
| | PRECISION BASS | YOSEMITE | MODERN C | |
| | SATIN LAKE PLACID BLUE | VINTAGE | 20 MEDIUM JUMBO | |



PRESENTAMOS LA SERIE AMERICAN PERFORMER™
CON NUEVAS PASTILLAS YOSEMITE™, FABRICADAS A MANO EN CORONA, CALIFORNIA.

Fender®

ARTIST: FIDLAR

©2019 Fender Musical Instruments Corporation. FENDER, FENDER en letra cursiva, STRATOCASTER, PRECISION BASS y el diseño de la guitarra son marcas registradas de FMI. Yosemite es una marca registrada de FMI. Todos los derechos reservados.

CONTENIDO



4 **bajos**
Fodera Monarch
35th aniversario
Nash JB-63

15 **amplificadores**
Phil Jones bg100 combo

20 **efectos**
Electro-harmonix Battalion

23 **entrevistas**
Fabio Yanes
Carlos Sánchez

31 **didáctica**

34 **casi famosos**

38 **biblioteca**

EDITORIAL

Hola a todos.

Continuamos en este 2019 con nuestras propuestas alrededor del mundo que crea nuestro instrumento favorito, el bajo y que espero que sirvan para haceros pasar algún rato que otro entretenido.

Para ello hemos preparado una serie de contenidos que esperamos que sean de vuestro agrado. Entrevistamos a Carlos Sánchez de Medina, bajista de Patax y también de Raphael que está presentando su proyecto Cluster. También hablamos con el bajista de Kitai, Fabio Yanes, banda que ha conseguido el record Guinness tras realizar un concierto de 24 horas. Increíble pero cierto.

En nuestras reviews tenemos un bajo excepcional como es el Fodera 35 Anniversary, el sueño de cualquier bajista y una revisión de un clásico como es el JB63 de Bill Nash. El ampli es un Phil Jones BG100, sonido y gran look en un interesante combo. El pedal lo ocupa el recién llegado Electro-Harmonix Bass Battalion y el resto de secciones habituales completan esta edición.

Espero que os resulte interesante y gracias por estar ahí.

José Manuel López



cut Records
Estudio de grabación

www.cut-records.es



NO SOLO PARA
COLECCIONISTAS

Fodera es una de las pocas marcas de bajo eléctrico que realmente cumplen con la etiqueta “no necesitan presentación”. Es difícil que en el transcurso de una conversación sobre los mejores bajos del mundo (o los mejores bajistas del momento) no aparezca el nombre Fodera. Es sinónimo de la calidad más alta, un enfoque tremendamente personal que ha creado escuela, abundan las copias o más bien los bajos inspirados en Fodera, aunque ninguno llega a alcanzar la calidad de estos.

Estos instrumentos también son un objeto de deseo, a veces un artículo de coleccionista y también a menudo un tema de debate interesante. Pero sobre todo, son instrumentos diseñados y construidos con un propósito muy claro: ofrecerte años de servicio y de satisfacción, inspirándote para desarrollarte como bajista y permitiéndote abordar cualquier técnica con garantías de éxito.

Un poco de historia

De la unión del luthier Vinnie Fodera y el bajista profesional Joey Lauricella nació Fodera guitars en Brooklyn, NY, allá por el año 1983 con la idea de construir los mejores bajos eléctricos posibles basándose en los diseños y métodos de construcción de las últimas décadas pero al mismo tiempo con una atención al detalle insuperable y un equilibrio perfecto entre forma y función. Nada más comenzar su andadura, llegó a sus oídos que un bajista excepcional llamado Victor Wooten estaba buscando un instrumento superior ya que ningún bajo le permitía el nivel de comodidad y expresión que él requería para desarrollar su técnica.

Sin conocerle en absoluto, Vinnie y Joey le ofrecieron uno de sus primeros instrumentos con la posibilidad de que lo fuera pagando poco a poco en un acto de fe poco común en la época en USA. Wooten ha comentado en innumerables ocasiones que aquel instrumento fue el que le permitió desarrollar sus técnicas de tapping y slap extremas por las que fue conocido en todo el mundo con su banda Bela Fleck and the Flecktones y que sin aquel bajo hoy él no sería quien es. Aquel bajo hecho en 1983 y que se convirtió en un instrumento mítico (modelo

Monarch con pastillas EMG PJ) fue la base de una relación artística y personal que sigue intacta a día de hoy.

2018 marcó el 35 aniversario de la marca neoyorkina y el modelo que hoy analizamos para Bajos y Bajistas sirve para celebrar una cifra tan redonda. Tras aquellos comienzos humildes, de todos es conocida la trayectoria de Fodera Guitars en las pasadas décadas, teniendo como usuarios algunos de los mejores artistas a nivel mundial como son Victor Wooten, Anthony Jackson, Matt Garrison, Lincoln Goines, Richard Bona, Tom Kennedy, Anthony Wellington, James Genus, Mike Pope, etc., etc. A diferencia de las meras relaciones comerciales marca-artista (que muchas veces son meras transacciones económicas y/o publicitarias), en el caso de Fodera ellos siempre han hecho hincapié en que debe ser algo de doble sentido entre el bajista y el luthier. El músico tiene una serie de necesidades e inquietudes que sólo un artesano totalmente entregado a su trabajo puede satisfacer, y por otro lado el luthier aprende directamente de





estos bajistas y va perfeccionando su labor a lo largo de los años. Al final ambas partes salen beneficiadas y el resultado tras estos 35 años es una serie de bajos muy diferentes entre sí (podríamos decir que cada modelo de Fodera es un mundo en sí mismo) donde el denominador común es la calidad más alta y un nivel de perfección artesanal tremendo.

No se nos escapa en absoluto que el precio de Fodera (con modelos desde poco menos de 6000€) queda fuera del alcance de muchos bajistas. Tampoco podemos obviar que hay muchos bajos que cuestan menos y usan componentes muy similares y que sin duda son buenos bajos. Pero por otro lado, y esto es lo realmente interesante, cuando adquieres un bajo Fodera no estás comprando una copia, sino el original, y eso es un valor en sí mismo. En el precio también entra el factor de estos 35 años de experiencia dedicados a la excelencia que garantizan la ausencia de errores o el uso de técnicas de construcción no contrastadas por ellos, de modo que estás pagando mucho más que el precio de los componentes. Lógicamente, el tiempo de secado de todas sus maderas está siempre controlado, de modo que cuando compras un Fodera también estás comprando estabilidad. Esto también suma al precio ya que si el luthier compra maderas y las tiene un mínimo de 2-5 años secando de forma natural controlada, es lógico que a la hora de usar dichas maderas para construir un instrumento, deba amortizar dicha inversión y ese tiempo de almacenamiento. Al final el beneficiado eres tú porque estás adquiriendo un bajo con una estabilidad admirable y este es un elemento crucial

a la hora de disfrutar durante años de tu instrumento.

35th Anniversary Monarch

El bajo que analizamos hoy es realmente especial ya que se trata del modelo 35th Anniversary Monarch. Con este instrumento Fodera Guitars han querido conmemorar una fecha tan importante y lo han hecho basándose en el que fue su primer diseño, es decir, el Monarch. Se han construido únicamente 35 de estos instrumentos y este es uno de ellos. Se trata por tanto de un instrumento de coleccionista que mantendrá su valor durante años y años, pero más allá de eso, es un instrumento absolutamente increíble.

Sin duda el Monarch es uno de los diseños más aceptados dentro de esta marca. Su cuerpo simétrico permite una posición del antebrazo derecho realmente cómoda. El cuerno superior se extiende hasta la zona del traste 12, de modo que el balance es perfecto, mientras que el cuerno inferior permite un buen acceso a los trastes superiores (24 en este caso) al tiempo que hace que tocar este bajo sentado sea realmente cómodo.

Nada más verlo lo primero que llama la atención es la tapa de arce rizado de la más alta calidad (5A) perfectamente casada (bookmatched) con pala a juego. Detalles como el modo en el que la tapa se funde con el cuerpo de caoba es algo relativamente habitual en muchos bajos hoy en día, pero esta es una de las cosas en las que hay que otorgar a Fodera el mérito de haber desarrollado y perfeccionado hace más de 30 años. La pala ancha es exactamente igual que la original de la marca en la década de los 80 (es la que lleva el modelo Victor Wooten Classic). Años más tarde la pala vio reducidas sus dimensiones, pero para este modelo conmemorativo han querido volver a usar la clásica y la verdad es que nos encanta. Además la mítica incrustación de la mariposa que da forma al logo de la marca está hecha en madera y tiene un tamaño más grande del que estamos acostumbrados a ver, características ambas que también recrean el modo en que Fodera lo hacía en los años 80.

El cuerpo está hecho con dos piezas de caoba muy resonante y ligera y el mástil de 3 piezas de arce duro se une



al mismo con la técnica set neck (encolado). Este método, donde encontramos un rebaje realmente cómodo para la mano izquierda y una unión con el mástil donde parece que las maderas se funden entre sí es muy característico de Fodera y algo que hoy en día nos encontramos en muchos bajos de luthier e incluso algunas marcas comerciales, pero de nuevo es algo que debemos a estos artesanos basados en Brooklyn.

La pala tiene la inclinación necesaria para mantener la afinación de las cuerdas sin necesidad del uso de las piezas a tal efecto que montan las palas paralelas al mástil y que causan a veces efectos indeseados en cuanto a tensión. Este método es más costoso porque implica el uso de más madera pero en Fodera no se recorta en ningún departamento con la idea de que la suma de las partes creen un todo superior. En la parte de atrás de la pala tenemos una incrustación que conmemora estos primeros 35 años de Fodera Guitars. Siguiendo con las características, el diapasón de palosanto de la India (permitido por CITES tal y como

garantiza el certificado que acompaña al bajo) monta 24 trastes de tipo medio que están rematados de un modo magistral. El acabado del mástil y el trasteado son de hecho dos de las señas de identidad de Fodera y es uno de los secretos de por qué estos bajos permiten una acción tremendamente baja sin trasteos. Si bien el trabajo de trasteado se sigue haciendo de modo artesanal, desde hace unos años Fodera han incorporado en su taller una máquina Plek para garantizar aún más que cada bajo que sale del taller de Brooklyn tiene un trasteado perfecto.

El clavijero Gotoh (otra constante de Fodera) permite una afinación suave y precisa. La cejuela de bronce está cortada y rematada exactamente para cada bajo y eso se nota mucho. La altura de la misma es absolutamente perfecta y la cantidad de cuerda que queda dentro de los "surcos" es la correcta para que la cuerda no se salga al tocar incluso con las técnicas más agresivas, pero sin matar en absoluto la resonancia de la cuerda.

El puente Fodera es también un clásico a estas alturas. Está fabricado por Hipshot exclusivamente para ellos y está hecho de latón (brass) para ofrecer el mejor sonido y una masa perfecta. Es perfectamente ajustable en 3 sentidos: altura, espaciado de cuerdas y octavación. La verdad es que hasta en esto se nota la tremenda calidad ya que toda la mecánica funciona de maravilla. Ojalá todos los puentes se pudieran ajustar con esta facilidad. En cuanto a la electrónica, de nuevo la exclusividad de los componentes juega un papel importante. Las pastillas Duncan Custom Humbucker están hechas exclusivamente para Fodera por Seymour Duncan siguiendo instrucciones muy precisas de cómo deben sonar y comportarse. Al fin y al cabo las pastillas son uno de los elementos más importantes (quizás el más) a la hora de capturar lo que está ocurriendo cuando haces vibrar en un bajo eléctrico, de modo que en este apartado podemos decir que estas Duncan Custom son todo un acierto. El previo es también otro clásico ya que es la unidad que diseña y fabrica desde hace años para Fodera el increíble bajista, contrabajista, pianista, compositor e ingeniero de sonido Mike Pope. En este caso se trata del modelo Flex Core y ofrece controles de Volumen, Balance, Tono pasivo así como 3 bandas de EQ. Tres mini switch se encargan de elegir el modo (Activo o Pasivo), la frecuencia de medios en modo Activo (400-800 Hz) y el tipo de bobinado de las pastillas (Single Coil-Humbucker).

El bajo monta, como no podría ser de otro modo, cuerdas Fodera y la verdad es que no nos sorprende descubrir que son excelentes. A diferencia de muchas marcas y luthiers que simplemente encargan cuerdas con su nombre a alguna de las grandes fábricas de cuerdas, las cuerdas Fodera están hechas exclusivamente para ellos por una pequeña empresa casi artesanal del estado de Nueva York que no trabaja para nadie más. Esto garantiza la selección del mejor material y el modo de aplicar el entorchado sobre el núcleo de la cuerda, dando como resultado una cuerda que además de sonar realmente bien, tiene una tensión muy agradable y un tacto igualmente bueno, ofreciendo además una duración más que razonable. El calibre utilizado en

este bajo es 40-100 y se nos antoja ideal para poder usar todo tipo de técnicas, aunque lógicamente aquí cada bajista tendrá sus preferencias.

Por último no queríamos dejar de mencionar el alma reversible que utilizan los bajos Fodera (de nuevo otra característica que los separa del resto). Es bien sabido que un alma de un solo sentido no es suficiente ya que en algunas ocasiones (a veces por las temperaturas, a veces por la propia naturaleza de las maderas usadas) se hace necesario mover el mástil hacia delante, cediendo a la tensión de las cuerdas en lugar de hacia atrás. Mientras el resto de marcas han adoptado el alma de doble sentido para solucionar este asunto, a Fodera Guitars no les satisface este enfoque ya que según ellos mismos nos comentan, un alma de doble sentido implica tener que hacer un canal excesivamente grande en el mástil que podría debilitar en cierto modo el mástil y en cierta medida afectar también al sonido del instrumento. La solución de Fodera es tan simple como revolucionaria y efectiva: usar un alma de un sentido pero reversible. Es decir, que el alma actúa en un solo sentido pero puedes sacarla fácilmente con la herramienta que viene con el instrumento y tan solo tienes que girarla 180 grados e insertarla de nuevo para que actúe en sentido contrario. Reconocemos que la primera vez que tuvimos que hacer esta operación en un Fodera que costaba unos 10.000€ nos invadió una sensación que mezclaba curiosidad con cierto respeto, pero lo cierto es que la operación no podría ser más sencilla y la efectividad de este sistema es admirable. Una vez descrito el bajo, pasemos a la mejor parte, que es tocarlo.

Cuando vas a probar un bajo de este prestigio y este precio, son muchas las expectativas generadas. En cuanto lo tienes en tus manos, lo primero que percibes es una sensación de que todo está en su sitio. A diferencia de otros bajos de corte moderno, especialmente los de 24 trastes, donde el mástil parece desplazarse hacia tu izquierda, alejando los primeros trastes de tu posición y obligándote a estirar el brazo, con este Fodera no tienes esa sensación en absoluto. Al contrario, las notas



están donde esperarías que estuvieran en bajo de corte clásico como un Fender de toda la vida. Esto es muy de agradecer ya que se traduce en una menor fatiga a la hora de usar el bajo en largas sesiones. Por otro lado, el acceso a las notas más agudas se mantiene igualmente cómodo, de modo que realmente te olvidas del registro que estás tocando porque nunca te encuentras con una posición incómoda. Este es uno de los mayores logros de Fodera y es algo que quienes llevamos muchos años con un bajo colgado al hombro apreciamos enormemente. Ese delicado equilibrio entre el registro grave y el agudo del bajo en cuanto a ergonomía está perfectamente conseguido en este instrumento.

Una característica común a todos los bajos Fodera es que vienen de fábrica con un ajuste exquisito: acción realmente cómoda, cero trasteos y octavación absolutamente perfecta, como no podría ser de otro modo. Este tipo de ajuste constituye una gran ventaja a la hora de poder abordar con garantías cualquier

técnica que se te ocurra. En cierto modo es como si el instrumento desaparece y lo que realmente sale a la luz es tu modo de interpretar, sin que el bajo se interponga en ningún momento.

Sonando

Llega la hora de escucharlo, así que lo conectamos a un buen amplificador. En este caso un equipo formado por el cabezal EICH T900 y la pantalla EICH 410L, un equipo de gama alta y tremendamente neutro que sencillamente reproduce el sonido natural del instrumento. Empezamos poniendo el bajo en modo pasivo ya que sin duda esta es la mejor forma de comprobar si todo está funcionando como debe a nivel “acústico” sin que la electrónica intervenga más allá de las propias pastillas y de los controles de Volumen, Balance y Tono. Tal y como imaginábamos, el sonido es increíble en ese modo; tanto, de hecho, que nos hace pensar que este bajo se podría usar siempre en modo pasivo sin que vayamos a echar nada de menos. Poniendo



las pastillas en modo Single Coil descubrimos que realmente lo son, es decir, que entregan un sonido absolutamente clásico que recuerda a bajos de la década de los 60. Puede parecer sorprendente un sonido tan tradicional en un bajo de corte actual, pero es que en realidad este es uno de los sonidos más prácticos y más usados de las décadas pasadas. La pastilla del puente tiene un carácter incisivo pero con cuerpo que funciona perfectamente tanto con el tono abierto como cerrado (terreno Jaco instantáneo). La del mástil por su parte exhibe un cuerpo y una redondez tremendas, funcionando de maravilla para estilos clásicos en onda Motown así como Rock de todo tipo. La mezcla de ambas pastillas como era de esperar produce un sonido ligeramente más hueco (por la ligera cancelación de fase natural) que podría funcionar de maravilla en casi cualquier estilo. En este caso la situación de las pastillas en el cuerpo del bajo es tan importante como el bobinado de las mismas a la hora de conseguir un timbre u otro

y nos alegra comprobar que Fodera realmente saben lo que hacen al usar estas Duncan Custom en esa posición. Por cierto, cuando decimos que el modo Single Coil realmente lo es nos referimos a que a diferencia de otras pastillas Humbucker que pueden convertirse a Single donde básicamente obtienes el mismo sonido pero con diferencia de volumen al cambiar de modo, en este caso el modo Single lo es al 100% y suena como tal, no como una humbucker con menos volumen. De hecho si usamos una pastilla sola en modo Single y nos situamos cerca del ampli escucharemos ruido de 50Hz. Es decir, no se trata de pastillas Noiseless o Stack que cancelan el ruido pero suenan diferentes, sino que son 100% Single Coil y por eso suenan así de bien.

Cuando usamos el interruptor para pasar a modo Humbucker, obtenemos inmediatamente un sonido más moderno, con unos medios-agudos más pronunciados y un carácter que nos recuerda en cierto modo a un

Musicman Stingray. Este es, de hecho, uno de los bajos donde más diferencia hemos notado entre esos dos modos de bobinado. Ambos sonidos son absolutamente de primera, pero en función de tus gustos personales y el proyecto en el que estés (o el momento puntual dentro de una canción) descubrirás que prefieres usar un modo u otro.

Activamos ahora el magnífico previo Mike Pope y sin usar nada de EQ lo que obtenemos es un ligerísimo realce de la señal que aumenta la presencia de las notas. La diferencia de volumen entre Activo y Pasivo es mínima, pero esta es ajustable usando un potenciómetro interno en el previo. A partir de ahí, las 3 bandas de EQ hacen su labor a las mil maravillas, que es precisamente lo que esperábamos: los graves llenan de un modo poderoso el espectro sonoro más bajo pero sin ensuciar nunca el sonido, los agudos aportan un toque extra de brillo si lo necesitas y aumentan el detalle de cada nota. Mención aparte merecen los medios, que puedes seleccionar para que actúen sobre 400Hz ó bien 800Hz en función de tus gustos. Los usos de la EQ son tremendamente personales, pero no nos resistimos a hacer algunas sugerencias que nos encantan: usando ambas pastillas en Single con un pequeño realce de graves conseguimos el mejor sonido de Slap que hemos escuchado en mucho tiempo (al tiempo que es un sonido válido para todo, ciertamente). Si recortas un poco los medios en 800Hz obtienes un sonido de slap moderno perfecto. Usando sólo la pastilla del puente en modo humbucker con un ligero realce de medios en 400Hz y el tono un poco recortado obtenemos un sonido solista excepcional donde hasta las líneas más rápidas y los solos vertiginosos parecen ser más fáciles de tocar. Si usamos sólo la pastilla del mástil en modo Humbucker con realce de graves y agudos moderado da como resultado un sonido de rock poderoso. La mezcla de ambas pastillas en Single con un ligero recorte de graves y realce de agudos se nos antoja ideal para tapping ya que hasta las líneas o ritmos más cargados de notas se entienden de maravilla. Y así podríamos seguir todo el día...

Más allá de la impresionante paleta de sonidos que ofrece este Fodera 35th Anniversary Monarch, todos ellos de tremenda calidad, hay dos aspectos más que nos llaman poderosamente la atención y que son una constante de esta firma: por un lado, es admirable la tremenda consistencia de sonido que exhibe este bajo a lo largo de todo su registro y en sus cuatro cuerdas. Es como si todo estuviera más conectado que en otros bajos en cuanto a la homogeneidad del sonido. Nos hemos acostumbrado a experimentar con algunos instrumentos ciertas diferencias de volumen y/o de timbre al pasar de una cuerda a otra o al ir cambiando la posición e ir accediendo a notas superiores a lo largo del mástil, pero siempre que hemos probado un Fodera (y este no es una excepción) tenemos la sensación de que esas diferencias no existen o no las percibimos al menos. El segundo aspecto que nos parece especialmente destacable es que el contenido del armónico fundamental parece más presente en estos bajos que en otros. Es difícil de describir con palabras, pero es como si las notas sonaran más llenas y más “reales”. Esto viene causado por la increíble calidad de construcción y componentes, ya que observamos una vibración perfecta de la cuerda a lo largo de todo su recorrido. La electrónica sencillamente se encarga de traducir del modo más natural posible todo lo que está ocurriendo físicamente cuando vibran las cuerdas.

Estos dos aspectos que acabamos de citar (la homogeneidad en todo el registro y el contenido armónico de cada nota) podrían pasar desapercibidos en una primera escucha si no tenemos cuidado, ya que la mera belleza, comodidad y calidad de sonido del instrumento destacan desde el primer segundo. Sin embargo creemos que son estos dos aspectos los que realmente marcan la diferencia entre un bajo Fodera y casi cualquier otro del mercado.

Conclusión

Algo que nos preguntan muchos clientes cuando vienen a Doctorbass para probar bajos de calidad y prueban un Fodera es: ¿me va a hacer tocar mejor un bajo que tiene este precio? Es una pregunta interesante y la



respuesta también lo es. Nosotros estamos convencidos de que cualquier persona que compre este bajo va a tocar exactamente igual que siempre (quizás sonando mejor, eso sí), pero eso sólo va a ocurrir en el mismo momento que lo adquirieras.

La magia de un instrumento de gama alta consiste en que al no ponerte pega alguna a la hora de tocar y al resultar tremendamente inspirador a la hora de probar cualquier técnica y estilo, lo que ocurre es que te apetece tocar más y más ese instrumento de modo que en un periodo de tiempo relativamente corto (semanas o meses a lo sumo) estás tocando mejor. No es que el bajo en sí te convierta en mejor bajista, sino que la mejora la has hecho tú debido a todas las horas que le has dedicado. Sin duda es la tremenda facilidad al tocarlo y la enorme paleta de sonidos absolutamente de primera que tiene los que te motivan para tocar más y adentrarte en terrenos musicales que quizás antes habías rechazado porque en realidad tu instrumento no respondía como debiera.

Está claro que plantearse una inversión así es algo que hay que meditar bastante, pero lo cierto es que todo el que adquiere un bajo Fodera llega a la misma conclusión: debería haber hecho esto antes. Desde luego poder probar un bajo de este nivel es una experiencia increíble y te recomendamos que si tienes ocasión lo hagas y saques tus propias conclusiones. Incluso aunque no puedas permitirte a corto plazo, es una maravilla poder comprobar las cotas de perfección que han conseguido estos artesanos apasionados de su trabajo.

En un mundo donde los productos pierden valor en un plazo realmente corto, es estupendo comprobar que sigue habiendo cosas a las que eso no les afecta prácticamente. Los bajos Fodera son una inversión segura y en este caso aún más ya que al ser una tirada de tan solo 35 unidades, este instrumento va a mantener todo su valor durante años y años.

Joaquín García

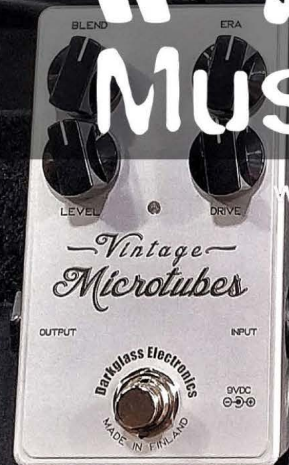


Darkglass Electronics
Your vision, our gear.



Music Import

www.hvcimport.com





NASH JB-63

**BUSCANDO
SENSACIONES
VINTAGE**

Desde hace años el gusto por lo vintage ha convulsionado el mercado de segunda mano de instrumentos musicales. La irrupción del coleccionismo e incluso de la inversión, ha conseguido que los precios de los instrumentos añejos hayan aumentado considerablemente, de manera que el poder poseer una guitarra o un bajo anterior a los años 70 se ha convertido en una quimera para la mayoría de los músicos.

Existe la creencia no confirmada al cien por cien claro está, que para conseguir un sonido característico de los años 60 e incluso 70, es casi imposible sin un instrumento o amplificador de la época, ya sea porque son los que se usaban entonces o porque las maderas de aquella época han mejorado con el paso del tiempo al secarse y ser tocadas durante años. También porque las maneras de fabricar entonces eran de la forma que eran -no quiere decir que peores o mejores que las actuales- pero seguramente con protocolos menos automatizados que hoy en día.

El aumento desmesurado del precio de estos instrumentos tanto como la escasez de ellos, ha favorecido un incremento de la demanda de los mismos y ya que tenemos demanda, pues siempre hay alguien dispuesto a satisfacerla con mayor o menor eficacia por supuesto.

El bajo que hoy nos ocupa es la manera de enfocar la recreación de este tipo de instrumentos por parte de Bill Nash.



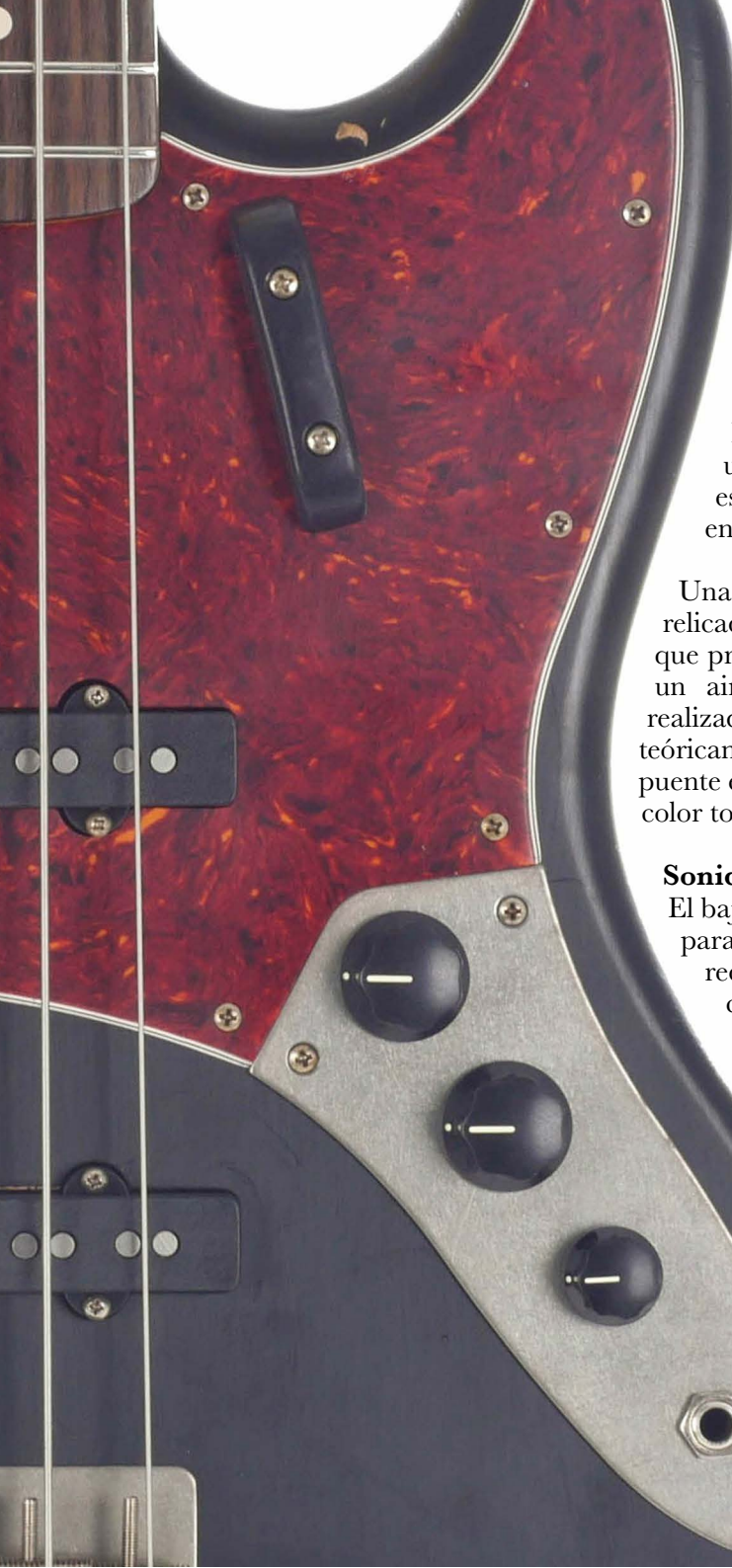
Nash es un fabricante norteamericano que se dedica a realizar instrumentos clásicos, intentando reproducir las características esenciales de los mismos, dotándoles de un aspecto envejecido como si por ellos hubiera pasado realmente el tiempo y un uso continuado. Vamos a comentar el modelo tipo Jazz Bass. Todos sabemos que el diseño original de este bajo es Fender y ese es el punto de partida.

Pala, mástil, diapasón

Con el diseño clásico, está realizada en arce al igual que el mástil puesto que son la misma pieza de madera, en ella se alojan las clavijas Gotoh GB640 Open Gear Nickel, envejecidas en línea y en la parte anterior un retainer para ayudar conducir perfectamente las dos primeras cuerdas a su destino. Se observa un decall con el logo de la marca, en la parte posterior la firma de Bill y en el perfil su número de serie. El acabado es en laca nitrocelulosa como todo el instrumento.

La cejuela es de tusq. El mástil ya hemos comentado es de arce con un perfil en "C" de un grosor medio y el diapasón de palorrosa, el fabricante especifica que tiene un radio de 10". El tacto es muy agradable, aquí se observa ya el trabajo de envejecimiento y la ausencia total de nitro como si el bajo hubiera estado muy "tocado", la mano desliza con total comodidad, similar a un Jazz Bass sesentero.





El diapasón es de palorrosa y en él se encastran trastes Dunlop 6105. Va unido al cuerpo por cuatro tornillos y entre ellos se encuentra un neckplate cuadrado.

Cuerpo, electrónica

El cuerpo está tallado en aliso y de nuevo responde a la estética de un Jazz Bass, doble cutaway de perfil asimétrico.

Los colores corresponden igualmente a los que se utilizaban en esa época por la empresa modelo y está acabado en laca nitrocelulosa, en este modelo en concreto es de color Black.

Una vez más se pueden contemplar los efectos del relicado, en este instrumento al mayor de los tres niveles que proporciona Nash y que le confieren al instrumento un aire vintage muy atractivo. Los desgastes están realizados con precisión sobre las zonas que estarían teóricamente más afectadas por el uso del instrumento. El puente es de cuatro selletas compensadas y el pickguard de color tortoise.

Sonido, conclusiones

El bajo monta dos pastillas DiMarzio Model J diseñadas para Jazz Bass en el mástil permiten sonoridades claras, redondas y definidas aunque con mayor potencia y cancelación de “hum”, con un tono vintage que es lo que busca Bill Nash en este instrumento.

La pastilla del puente a su vez tiene mucha salida, da tonos smooth pero con pegada y se pueden conectar a modo de humbucking y conseguir así una señal con menos picos y algo más mediosa, gruesa. En este caso la electrónica puesta al día para un instrumento de época.

Es posiblemente este bajo un instrumento donde la estética tiene un enorme peso a la hora de pensar en adquirirlo, pero de

igual manera la “tocabilidad” y el sonido no dejan de ser sorprendentes, el bajo suena muy bien, desde líneas de walkin’ a ataques con púa.

En contextos musicales como el jazz, el soul, el blues y el rock da la talla con solvencia, es decir, sonoridades clásicas como son las del diseño original en el que está inspirado. Como siempre, look y tono en los trabajos de Nash.

Will Martin





Phil Jones Bg100 combo

Phil Jones es un ingeniero y bajista americano que acumula más de 40 años como músico y diseñador de algunos de los equipos de Hi-Fi más innovadores, revolucionarios y también más caros del planeta.

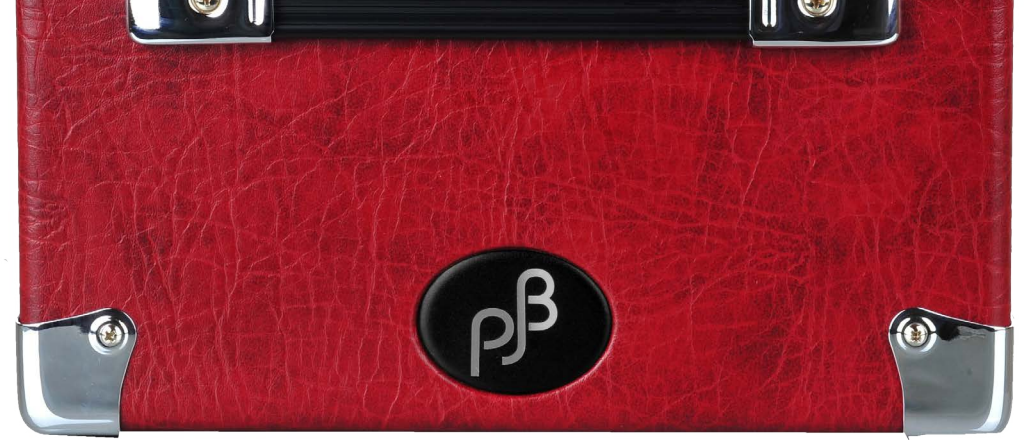
Consciente de que sus conocimientos e investigaciones podían aportar algo realmente interesante al mundo de la amplificación del bajo y tras muchos años dedicado al audio profesional, en el año 2002 se decidió crear su empresa Phil Jones Bass.

Desde el inicio su enfoque fue totalmente personal, sin aceptar algunas de las ideas que se daban por sentado en este sector.

Lo más sorprendente desde el comienzo fue su apuesta por los altavoces de pequeño diámetro, por lo general 5", en recintos de reducido tamaño pero donde la suma de esos altavoces (en combinaciones de 2, 4, 6, 8, 16, 24 e incluso 32 unidades) daba como resultado una respuesta de frecuencias graves realmente increíble al mismo tiempo que ofrecían las ventajas de la

rapidez de movimiento de un altavoz pequeño (lo cual se traduce en menor distorsión) con unos medios muy bien definidos así como un agudo natural sin la necesidad de usar tweeters o motores de alta frecuencia que muchas veces entregan unos agudos excesivos y poco naturales.

Tras varias décadas en el mercado, PJB han ido evolucionando y han perfeccionado sus diseños originales hasta llegar a sus productos más recientes, los cuales sin duda alguna son los mejores que han hecho hasta la fecha, incorporando ahora también cabezales de clase D súper ligeros y eficaces así como un rango de productos más amplios, que van desde el ampli personal para casa o ensayos tranquilos hasta equipos capaces de cubrir con su sonido un escenario enorme.



En PJB insisten siempre en que la posición del amplificador es fundamental para un óptimo funcionamiento. Lo ideal es que el amplificador permanezca siempre en el suelo ya que al elevarlo se pierde volumen en las frecuencias graves. Si necesitas más graves sólo tienes que buscar un rincón en la sala y colocarlo ahí. También puedes ponerlo mirando hacia la pared de modo que las ondas reboten en ella y te lleguen a ti de un modo más efectivo. También es muy recomendable que te sitúes a ser posible a varios metros del amplificador ya que las frecuencias fundamentales de las notas graves de un bajo consisten en formas de onda muy largas y para poder apreciarlas en toda su intensidad debes estar situado a cierta distancia.

Estos principios son comunes a todos los amplificadores de bajo, pero en el caso de PJB es aún más importante entenderlos y colocar el amplificador en el sitio correcto ya que la diferencia de sonido es notable.

Bass Cub BG100 Combo

El modelo que analizamos hoy es el Bass Cub BG100 combo, el cual utiliza dos altavoces de 5" de neodimio e

incorpora una sección de potencia de 100W. La sensación de presión y por tanto de volumen viene siempre ligada al tamaño de los altavoces y del recinto, de modo que no debes esperar una presión descomunal como para poder tocar en una banda con batería, guitarras, etc.

Si este combo tuviera la misma potencia pero por ejemplo un altavoz de 12" y una caja con más litros, la sensación de presión sería mayor, pero con el Bass Cub la idea es ofrecer al bajista un combo realmente pequeño y ligero (tan sólo 6kg) que le pueda servir para practicar con calidad de sonido en una habitación él solo o quizás junto a varios músicos siempre que no se requiera una gran pegada.

Aún así, dado lo pequeño del recinto y el peso tan bajo, sorprende el grave tan limpio y presente que tiene este combo. Casi cuesta creer que las notas de nuestro bajo puedan sonar así de redondas con un ampli tan pequeño. Es cierto que si llevas el volumen al máximo puedes experimentar cierta saturación, pero para el uso para el que ha sido pensado este Bass Cub, debemos decir que cumple más que de sobra.



sonido y usar el Bass Cub a modo de previo y ampli personal mientras mandas al técnico un excelente sonido.

Los dos canales del previo te permiten conectar dos instrumentos para una pequeña jam o para una clase (profesor/alumno). El primer canal admite un micrófono, así que podrías amplificar un contrabajo usando pastilla y micro. Por cierto, funciona de maravilla con el contrabajo siempre que no requieras mucho volumen. Las dimensiones reducidas de la caja y de los altavoces juegan a favor a la hora de eliminar los problemas relacionados al amplificar un contrabajo.

Si estás buscando un combo súper manejable, pequeño y ligero pero no quieres que tu bajo suene delgado o pequeño, el Bass Cub es para ti. También te será muy práctico como ampli para ensayos acústicos y para llevártelo de aquí para allá en viajes y poder practicar con buen sonido en todo momento.

Conclusiones

En resumen, el Bass Cub de Phil Jones es uno de esos amplis que quizás nunca hayas considerado porque parece caro para uso en casa y no suficientemente potente para directo, pero que cuando lo tienes te das cuenta de lo tremendamente práctico que es. Si tienes un buen bajo y en tu local de ensayo tienes un buen ampli, no hay nada más frustrante que ir a casa y tener que enchufar tu bajo en un ampli barato de gama baja donde nada suena bien.

Con el Bass Cub disfrutarás de un sonido excelente en casa, en viajes y en cualquier lugar y encontrarás que lo usas más a menudo de lo que inicialmente pudieras pensar.

Joaquín García





THE ORIGINAL SINCE TODAY!

www.eich-amps.com



SHARING PASSION & PERFORMANCE

40th Anniversary BB



BEYOND CLASSIC

THE NEW **BB**



Mark bass



*Richard
Bona*

RICHARD BONA
signature



WARNING 1000W



ELECTRO-HARMONIX BATTALION

Los pedales que salen de esta factoría neoyorkina fundada en 1968 por Mike Matthews están entre nuestros favoritos. Esto no se debe únicamente a que están contruidos como un tanque y suenan muy bien, sino a que el enfoque tremendamente innovador de esta compañía da como resultado que año tras año saquen al mercado unidades de efectos totalmente únicas y originales que ponen a nuestros pies una auténtica fuente de inspiración. En otras palabras, son pioneros, atrevidos y crean tendencia.

El pedal que analizamos hoy es de los que situaríamos en la parte más práctica de los que produce Electro Harmonix, ya que se trata de una unidad que es por un lado un excelente previo para bajo y por otro una saturación de gran calidad que se puede regular de forma que obtengamos desde un suave “grano” hasta un sonido afilado y muy presente. Pero todo esto lo veremos en un momento.

Entradas y salidas

Tal y como acostumbra Electro Harmonix, el chasis metálico de este pedal garantiza años de funcionamiento en los escenarios. Los interruptores de alta calidad también son muy de agradecer ya que estos van a recibir miles de pisadas y deben aguantar perfectamente los rigores del directo. Uno de dichos interruptores actúa como Bypass general de todo el pedal mientras que el segundo se encarga de activar la Distorsión propiamente dicha. A la derecha tenemos la entrada para nuestro bajo (admite hasta 2.2 Mega Ohms) así como

una salida Dry que te permite llevar la señal sin procesar del instrumento a otro amplificador o un canal de grabación. A la izquierda tenemos la salida en Jack 1/4” para nuestro ampli (que también dobla como salida de auriculares si conectas una clavija estéreo, lo cual es una idea genial) así como la salida XLR balanceada para mesa. Junto a esta última se sitúan 3 pequeños controles que afectan sólo a la salida balanceada y que se corresponden con Volumen (muy práctico para mandarle al técnico la cantidad de señal que necesite), Ground Lift (para eliminar la tierra en caso de ruidos) y XLR bypass (púlsalo si quieres que el Bypass del pedal actúe en la salida XLR o déjalo fuera si quiere que por esa salida sólo salga la señal sin procesar en todo momento, afectando el proceso sólo a lo que mandas a tu ampli por la salida de Jack). En la parte trasera se sitúa la entrada de corriente de 9 Voltios con el negativo en el centro. El consumo del pedal es de 100mA y puedes alimentarlo con el transformador que viene de fábrica o bien montarlo en una pedalera y usar



una fuente de alimentación estándar.

Controles

La parte superior aloja todos los potenciómetros e interruptores que nos permitirán obtener una enorme variedad de sonidos. Empezando por la izquierda, junto a un control general de Volumen tenemos el un pequeño potenciómetro que se encarga de fijar el umbral de una efectiva puerta de ruido que nos vendrá de maravilla si en la sección de Distorsión hemos optado por un sonido con mucha ganancia.

A continuación tenemos las 4 bandas de EQ que actúan sobre las siguientes frecuencias: 200Hz, 280Hz, 750Hz, 2kHz. El punto central de los cuatro potenciómetros es el punto neutro, de modo que podemos realzar o recortar cada una de estas bandas a voluntad. Electro Harmonix no indica la cantidad de realce o recorte en dB's de la EQ pero desde luego es más que generosa y permite modificar el carácter de nuestro bajo de un modo sutil o dramático

según necesites. La EQ puede jugar un papel importante cuando activemos la distorsión, pero esto lo veremos más adelante.

Por último, a la derecha superior nos encontramos con un interruptor que activa el Compresor, el cual permite un control continuo del Ratio o relación de compresión girando un potenciómetro dedicado a tal efecto. Es de agradecer también el pad de -10dB's que evitará que clipemos la entrada si usamos un bajo activo con mucha señal.

Sólo con los controles que hemos visto hasta ahora ya podemos decir que el Battalion es un excelente previo para bajo con una EQ tremendamente musical, un compresor que responde muy bien a la dinámica del bajo y todas las conexiones que podamos necesitar. Súmale a esto el precio tan increíblemente atractivo con el que este pedal sale al mercado y tendrás uno de los previos externos con mejor relación calidad-precio del mercado.

Saturando

Lógicamente, aun nos queda por descubrir una sección realmente interesante: la Distorsión. Aparte de los esperados controles de saturación (Drive), de volumen del efecto (Level) y un recorte de agudos (Tone), tenemos el elemento clave para hacer que la saturación o distorsión funcione de modo efectivo con el bajo eléctrico, y ese no es otro que el control de mezcla (Blend) que nos permite pasar progresivamente de un sonido 100% limpio a uno 100% saturado. El problema con muchas unidades de distorsión para bajo durante años ha sido que la propia naturaleza del circuito que produce la saturación también eliminaba la señal limpia del bajo, lo cual se traducía o bien en un sonido sin graves (algo nunca deseable en un bajo, obviamente) o en todo caso con un grave sucio que hacía que nuestro instrumento perdiera profundidad. Con el control Blend eso es cosa del pasado ya que podemos fijar una cantidad de Drive muy alta pero luego mezclar la señal limpia de modo que tengamos por ejemplo el 20% saturado y el 80%

limpio sin que se pierda el sonido real del instrumento pero permitiendo escuchar la distorsión de un modo que realmente parece que estuvieran sonando a la vez limpio y distorsión. Otra posibilidad sería usar una cantidad de Drive más discreta pero aumentar el volumen del “canal” saturado (50% limpio, 50% saturado). En cierto modo es algo similar a lo que antes se conseguía únicamente usando dos amplificadores, por lo general uno de bajo limpio y uno de guitarra saturado, llevando la señal del bajo a los dos amplis y ajustando el volumen de cada uno según el timbre que quisiéramos obtener. Con el control Blend consigues el mismo resultado pero de un modo mucho más práctico y sin tener que usar dos amplificadores.

Por supuesto todo esto no serviría de nada si la circuitería que se encarga de añadir la saturación no fuera de calidad, pero estamos hablando de Electro Harmonix, la marca creadora de una de las unidades de distorsión/fuzz más legendarias como es el Big Muff, de modo que afortunadamente

no hay sorpresas en este departamento ya que el tipo de distorsión MOSFET que ofrece el Battalion es simplemente de primera.

La guinda del pastel consiste en un interruptor de 3 posiciones que hace que las posibilidades de sonido se tripliquen. Según optemos por una posición u otra se encargará de situar la Distorsión antes de la EQ (Pre) o bien después de la EQ (Post). La diferencia es notable ya que si optamos por el modo Pre el efecto de la EQ será más sutil, mientras que si elegimos Post, lo que hagamos con la EQ tendrá mayor impacto en la saturación (ya que estaremos distorsionando una señal ecualizada). Un tercer modo denominado Dry hace que la EQ sólo afecte a la señal limpia que se escucha cuando el control Blend lo permite, pudiendo ofrecer dos sonidos radicalmente distintos a ambos lados del Blend, casi como si tuviéramos dos canales de un amplificador. ¡Genial!

Conclusiones

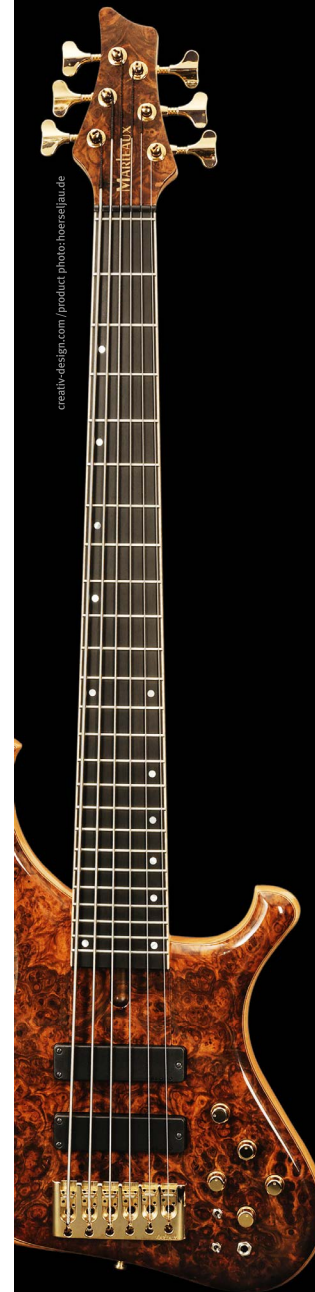
Cuesta creer que todas estas prestaciones, esta calidad de construcción y de sonido salgan al mercado por un precio tan tremendamente ajustado donde además se incluye la fuente de alimentación. Si estás buscando un buen previo de bajo, una excelente unidad de distorsión o ambas cosas en un solo pedal, desde luego te recomendamos que te pases cuanto antes por una tienda que tenga el Electro Harmonix Battalion y lo pruebes. No te va a decepcionar, te lo aseguramos.

Joaquín García



MARLEAUX

BASS GUITARS
HANDCRAFTED
IN GERMANY
SINCE 1990



WWW.MARLEAUX-BASS.DE

Fabio Yanes

Un bajista
de record guinness

Kitai es una de las bandas nacionales con más actividad durante este último año 2018 y un interesante avance de tour con más de 30 fechas para este 2019. Continúan con la presentación de su segundo LP “Pirómanos” además de acabar de lanzar “Fahrenheit” un nuevo EP con remezclas y caras B de temas incluidos en Pirómanos.

Hay que incluir al curriculum de la banda un Record Guinness obtenido por su concierto de 24 horas de duración en la sala El Sol de Madrid el pasado 13 de noviembre, donde consiguieron inscribir a Kitai en el libro de los récords.

Nos acercamos a Fabio Yanes, bajista de la banda para que nos cuente más cosas sobre el último año de la banda y conocer alguna cosa más sobre él.

¿Como comenzaste en el mundo del bajo?

Empecé a tocar a los 17 años. Mi banda favorita por aquel entonces eran los conocidísimos Red Hot Chili Peppers y había algo que me llamaba en especial la atención: el sonido y las líneas del bajo de Flea. Entonces me compré el típico starter pack-marca blanca en internet y me puse a indagar sobre teoría musical, técnica en el bajo y a, sobre todo, aprender muchas y muchas canciones. De cualquier género y estilo, quería aprender y crecer como músico y a día de hoy es algo que sigo haciendo.

Viendo tu forma de tocar se ven influencias de Flea y de Chris Wolstenholme entre otros. Cuéntanos que músicos te han influenciado o son tu referencia a la hora de componer y tocar.

La verdad es que, como he dicho antes, Flea me influenció bastante, y Muse es uno de los grupos que más me han volado la cabeza desde siempre, así que es innegable que parte de mi inspiración venga de estos dos músicos. Dos de mis bajistas favoritos también son Tim Commerford y Colin Greenwood, los cuales me parece que tienen un gran peso en



sus respectivos proyectos y son dos músicos que intento seguir de cerca. En mi top de músicos, alejándonos de la escena rock, está también Hans Zimmer. Sus composiciones me parecen obras maestras y muchas de las líneas que he compuesto han bebido del arte de este genio.

Lleváis un ritmo frenético de actuaciones, grabaciones, entrevistas... ¿Cómo es el día a día de la banda? Ensayos, estudio personal del instrumento, ...

Siempre lo decimos: somos una banda de local, una banda de 24/7. Llevamos un ritmo frenético de trabajo y eso nos encanta a los 4. Lo comparamos con un curro de oficina, nosotros estamos en el local de lunes a viernes en jornadas de bastantes horas, no solo ensayando, sino también componiendo,

organizando planes de futuro y pensando siempre cómo avanzar con el proyecto. En cuanto a mí, intento estudiar todo lo que puedo con el bajo en las manos, pero también hago algo que me parece vital, que es escuchar toda la música que pueda cada día.

¿Cómo ha sido la experiencia de esta última gira con tantas fechas y tan buena aceptación?

Cuando empezamos a girar allá por 2013 con nuestro primer EP “Origen” nunca llegamos a imaginar lo que estamos viviendo ahora mismo. Nos sentimos muy afortunados de poder dedicarnos a lo que amamos, y si a esto le sumamos la conexión brutal que tenemos con la gente... es perfecto. Estamos en un punto muy dulce, disfrutando cada segundo de cada show.



VICTORIA OCHOA CHARLÓN
Fotografía

KITAI somos una banda de directo, y esto lo saben nuestros fans. Hemos pasado por casi todos los rincones del panorama nacional. Desde un festival de música más alternativa como el FIB de Benicàssim hasta el mismísimo Resurrection Fest o el Download Fest. Intentamos huir de etiquetas, haciendo lo que más nos gusta y creemos que esa es la clave de nuestra buena aceptación.

Tras el paso por tantos festivales compartiendo escenario con muchas bandas ¿Qué grupos nacionales actuales te han llamado la atención?

Me quedo con Vetusta Morla, Sexy Zebbras y Los Vinagres.

Es inevitable preguntar por la hazaña del Record Guinness en la Sala El Sol, ¿Cómo fue la experiencia de un concierto maratónico?

Durante las 24 horas tuvimos apoyo de mucha gente alrededor de todo el mundo. Venían muchos a darnos ánimos a la sala y otros muchos lo hacían vía internet, a través de la retransmisión streaming que hicimos. Cuando conseguimos nuestro objetivo vimos bastantes rostros con lágrimas en los ojos, y eso es algo que le debemos a nuestros fans. Creer en KITAI para nosotros es lo único que exigimos a nuestra familia de seguidores, y lo cumplen con creces.

Para conseguir completar las 24 horas estuvimos varios meses previos realizando simulacros de 4, 8, 12 y hasta 16 horas, como quien se prepara para una maratón. Cuando salimos a la calle después de la gesta y vimos el aluvión de noticias sobre este evento alucinamos. Fue una experiencia que no olvidaremos jamás, de los momentos más bonitos que he vivido en la música.

Contasteis con muchas colaboraciones en el escenario, tan dispares como Fran Perea, Def con Dos, Taburete, Sóber,... ¿Cómo surgieron?

¿Fueron todas premeditadas o surgió alguna espontánea?

Queríamos que el evento diese lugar a una celebración de la música. Hablamos con todos los artistas que vinieron a acompañarnos, con los cuales tenemos una buena relación de amistad, y estos aceptaron sin pensarlo. Fue un placer para nosotros poder contar con estos amigos en un día que marcaremos siempre en el calendario de KITAI.

En los últimos directos te hemos visto con varios bajos, Yamaha BB P34, BB 734 A, Fender JB, ... , cuéntanos algo sobre ellos y que más cosas podemos encontrar en tu fondo de armario de instrumentos.

Mi bajo principal ahora mismo es el Yamaha BB P34, y para otras afinaciones llevo el BB 734A. Me siento súper cómo con él. Al fin y al cabo un instrumento es un canal a través del cual te expresas, y el P34 te lo pone muy fácil. Cuando lo probé flipé, en plan: “¿de verdad está sonando todo esto que estoy tocando con tanta facilidad? De eso se trata. Antes tocaba con un JB American Standard, pero tuve la suerte de que Yamaha se cruzase en mi camino y poder echarle el guante a estas bestias. En mi casa también te puedes encontrar un Yamaha BB 434, un Musicman Stingray, un SX (marca japonesa) y un Tobias. Tengo un poco de todo, pero siempre acabo recurriendo a mi bajo principal, jajaja.

¿Que amplificación suele usar?

Para salas y recintos pequeños llevo un Orange Bass Terror de 500w, que pasa a través de una pantalla de 2x12” de MESA Engineering. Tienen bastante “power” para lo pequeños que son. Por otra parte, para festivales y salas más grandes cuento siempre con Ampeg, la que es para mí la marca perfecta de amplificación de bajos. SVT-CL + SVT-810E = combinación ganadora. Es el mejor ampli que he tenido nunca.



Escuchando como rugen algunas de las líneas en los temas, cuéntanos que pedales empleas para trabajar tu sonido propio.

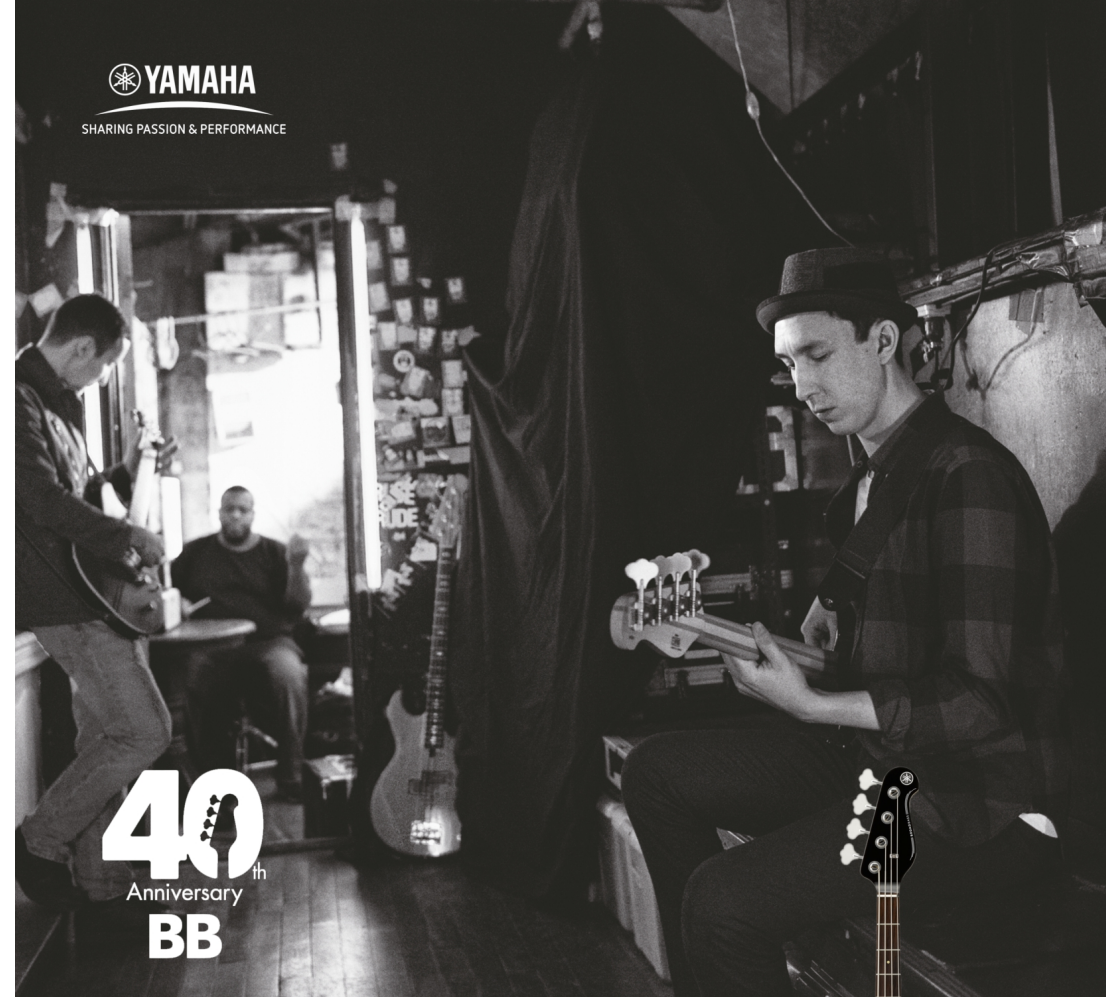
Hasta el final de gira del primer LP “Que Vienen” llevaba en mi pedalera varios pedales. Entre ellos se encontraban, por ejemplo, el VT Bass y el SanSamp de Tech 21; o El Oso, de Heavy Electronics. Cuando empecé mi relación con Yamaha, estos me dijeron que tenían algo para mí, “un juguete que te va a encantar”. Bien, ese juguete se llama Helix LT, de Line 6 y es la pedalera multiefectos con la que toco allá donde voy y que utilizo para sesiones de estudio. Mi primera reacción al ofrecérmela, como la de otros músicos, fue reacia. “Esto no puede sonar tan bien; esta distorsión seguro que no tiene cuerpo; voy a perder mi sonido...”. Hasta que la probé. Es el futuro, puedes encontrar un abanico de posibilidades infinitas. Ahora todo mi sonido se basa en este cacharro, desde distorsiones, octavadores + fuzz en líneas grabadas en nuestro último LP “Pirómanos” hasta delay o mismamente un chorus.

¿Qué le depara el próximo año a Kitai? ¿y a Fabio?

Tenemos muchas fechas por delante. La más inmediata es el cierre de nuestra “Gira Pirómanos” en la sala La Riviera, en Madrid, el 8 de marzo. Nuestro verano está pintando muy bien también. Vamos a pasar por muchos festivales de primera línea como son el Sonorama Ribera, el Montgorock, el Shikillo Fest o el Resurrection Fest. Por otra parte estamos preparando nuevo contenido en KITAI que muy pronto empezará a ver la luz. Dentro de mis planes está el seguir creciendo como artista, consumiendo y absorbiendo todo el arte que me sea posible; seguir esforzándome para aprender más sobre el entorno que me rodea y sobre todo: disfrutar cada momento en un escenario con mis 3 compañeros, que es lo que más me hace feliz.

Alex Casal

Fotografía:
Nestoroa
Victoria Ochoa Charlón



**BEYOND
CLASSIC**

THE NEW BB



A black and white photograph of a man with a full beard and glasses, smiling and looking to the right. He is wearing a dark jacket. The background is a blurred city street at night with bokeh light effects.

Carlos Sánchez de Medina

Bajista y contrabajista natural de Granada y afinado desde hace años en Madrid, al que hemos podido ver recorriendo toda la geografía española acompañando a artistas de la talla de Raphael, Patáx, Antonio Carmona, Paloma San Basilio, Manuel Quijano, Shaila Dúrcal, Amistades Peligrosas, Pablo Perea (La Trampa), POE, Suite trio (anteriormente Marcos Collado trio), Red House, Gaby Jogeix, Inhumanos y un largo etcétera.

Además de esta frenética actividad está involucrado en el mundo de los musicales y la televisión trabajando en títulos como “33, el musical”, “Grandes éxitos, de Jorge Javier Vázquez”, “Priscilla, reina del desierto”, “Sonrisas y lágrimas”, “Cántame como pasó” para TVE1 y otra gran cantidad de títulos.

Como podéis ver aprovecha el tiempo al máximo y lo compagina además con la docencia, la composición, producción y arreglos, en su lista de trabajos podemos ver desde bandas sonoras para videojuegos, cortometrajes, trabajos para artistas y proyectos personales.

Este año de hecho ha presentado Cluster, un proyecto personal que consiste en una composición en cuatro partes para Bajo, Guitarra, Piano, Batería y sección de ocho cuerdas. Se trata de una obra que camina entre el jazz contemporáneo y la banda sonora cinematográfica.

Os dejamos el enlace donde poder disfrutar de la obra en completa en directo **CLUSTER**.

Aprovechamos un hueco con Carlos para preguntarle sobre él y los proyectos que lleva en marcha.

¿Qué te llevó a iniciarte en el mundo del bajo y el contrabajo? ¿Cómo fueron tus inicios?

En mi familia tanto mi padre como mis hermanos tocaban. De bien pequeño, sobre los 6 años, empecé a coquetear con el piano y el órgano de mi padre. A los 8 mi hermano me introdujo a la guitarra, pero había algo que no me cuadra.



Luego descubrí el bajo, que no sólo me gustaba, sino que era lo único que no tocaba ninguno de mis hermanos, todos mayores, lo que me daba la posibilidad de alguna vez tocar con ellos. Aunque rara vez me dejaban...Y así empezó todo!

¿Cuáles son las bases que tu consideras que debe tener un buen bajista?

Como cualquier músico, debe ser bien consciente de lo que ocurre a su alrededor, y aportar lo que es necesario para la canción en cada momento, para lo cual hay que estar siempre escuchando a los demás más que a ti mismo. Como bajista creo que es muy importante trabajar el sonido, pero con los dedos, no me refiero a equipo. Tener un sonido sólido pero definido y un tempo infalible es fundamental y creo que es lo que se espera de nosotros.

¿Cuáles son tus influencias musicales?

De niño y adolescente escuchaba mucho rock, desde Led Zeppelin o Police hasta Iron Maiden o Pantera. Paralelamente también escuchaba a Pat Metheny, por quien me interesé por el Jazz. Ahora mismo diría que son fuertes influencias músicos como Brad Mehldau o Radiohead. También escucho bastante música clásica, Rachmaninov, Holst, Ligetti...

¿Que nos puedes contar de CLUSTER? ¿Cómo surgió la idea de preparar una obra de este estilo y cuánto tiempo te ha llevado tenerla preparada?

Inicialmente tenía dos ideas paralelas: Escribir música para un cuarteto de jazz y poder tocar mi música en directo, y por otro lado quería componer un concierto para

piano y cuerdas explorando los acordes formados por clusters grandes (al menos 4 notas consecutivas tocadas a la vez), e intentando que esas disonancias pudieran formar armonías bonitas y “fáciles” de escuchar. En algún momento se fusionaron los dos proyectos.

En total tardé unos dos años en escribir y arreglar toda la música, también porque lo hacía en los escasos ratos libres.

No puedo dejar de mencionar la suerte que tuve de contar con la participación y sobre todo con la implicación de músicos increíbles como Marcos Collado, Daniel García y Andrés Litwin, además de la ayuda de Álvaro Llorente para encontrar la estupenda sección de cuerdas de Cluster.

Esta pregunta siempre me gusta hacerla, para conocer un poco mejor. Con el ritmo de ensayos, grabaciones, clases y directos ¿Cómo enfocas la práctica y el estudio diario?

Creo que soy muy mal ejemplo en ese sentido. Fui un estudiante de música muy aplicado y estudioso, pero hace ya años que soy un desastre y dedico muy poco tiempo a estudiar en casa, y no tengo una rutina de estudio. Sí tengo arranques de estudiar, pero me duran unas semanas... Me mantengo porque la verdad es que estoy tocando siempre.

¿Cómo ha sido la experiencia de girar con Raphael?

Increíble. Raphael es un artista que se deja la piel en cada show, con 75 años y casi 60 de carrera a sus espaldas. Eso es de admirar y algo de lo que tenemos que aprender todos. Además al que no lo haya visto le sorprendería ver lo rockero que es el show! Sobre todo girar con él te permite conocer mundo y actuar en sitios que no puedes creerte estar allí. Estar por ejemplo tocando en el teatro donde se entregan los Oscar... Son experiencias inolvidables.



Actualmente compaginas tu trabajo como músico de directo y estudio con la docencia, ¿Qué aconsejarías a la gente que está comenzando con el instrumento y quiere dedicarse profesionalmente a este instrumento?

Que practique y desarrolle su oído! Hoy en día hay muchísimo más material a disposición de los músicos que cuando yo empecé, y eso es positivo. Pero también ocurre que la gente por ejemplo cuando quiere tocar un tema de Bruno Mars, se busca una transcripción o un vídeo de alguien tocándolo en internet, y parece que ni se le ocurre intentar sacarla de oído.

Y eso genera músicos que impresionan mucho tocando solos en youtube, pero que no funcionan acompañando o tocando en una banda.

¿Qué libros y métodos consideras indispensables para la estantería de un bajista?

No sabría decirte; yo he usado muy pocos métodos de bajo y no puedo decir que ninguno de ellos me resultara especialmente útil. Sí les saqué bastante partido a los play-along de Jamey Aebersold, también a los libros de Jerry Bergonzi “pentatonics” y “melodic structures”, aunque ambos están enfocados a la improvisación.

Hay un proyecto en el que llevas años trabajando que es Patax que a mi particularmente me alucina, cuéntanos un poco sobre él, ¿Cómo surge toda la música de Patax?

La verdad es que es una de las bandas con las que mejor me lo paso tocando. Jorge suele aparecer con un arreglo sorprendente, ya sea de un tema suyo o una versión, trabajamos sobre ello y el resultado es una mezcla desenfadada y eficaz de ritmos y estilos.

Creo que en Patax disfrutamos explorando esa faceta más fresca y divertida de la música.



De la música actual ¿Qué nos puedes recomendar que te haya llamado la atención?

Radiohead no es precisamente novedoso, pero es que siguen sorprendiéndome. El último disco es de mis favoritos. En España me gusta bastante el último disco de Adrede, Antelefante. Me gusta también el proyecto de Fatbeat, y el Trío de Daniel García Diego.

Hay dos proyectos en los que colaboro que creo que merece la pena mencionar: Carlota es un proyecto multidisciplinar (música, comic, audiovisual...) que creo que merece la pena de verdad, dentro del rock-pop. POE es un proyecto que musicaliza poemas de Edgar Allan Poe en un estilo musical de jazz vanguardista, realmente interesante.

Durante estos años te hemos visto con varios bajos en directo, Ken Smith, Precision '51, Fodera y el último con el que te vemos últimamente un Sadowsky NYC, cuéntanos algo sobre ellos y que más cosas podemos encontrar hoy en tu fondo de armario de instrumentos.

Efectivamente ahora trabajo casi principalmente con el Sadowsky, que obtuve deshaciéndome del Fodera. No sé, es un bajo que suena estándar, pero no. Es esencialmente un Jazz Bass, pero tiene un sonido algo más redondo, más dulce, que a mí y a los productores y técnicos de sonido, nos encanta. El Smith es un bajo que define aunque haya 50 instrumentos sonando a la vez. Lo uso sobre todo en situaciones de teatro, donde el volumen bajito y la densidad de otras cosas hace que el bajo tienda a perderse.

El precision es en realidad un Nash! Pero realmente suena vintage, y lo uso a menudo tocando blues con Red House o Gaby Jogeix. También anda por ahí jazz bass fretless que lo uso casi exclusivamente para grabar.

¿Qué amplificadores y pantallas sueles utilizar en directo?

Tengo un cabezal Mark Bass SD450 y pantalla Mark Bass HF410, pero uso normalmente el cabezal con una pantalla Aguilar DB112.

Y ya puestos a cotillear... ¿Qué pedales encontramos en tu maleta?

Antes no usaba nada aparte del afinador. Pero le estoy cogiendo gusto al tema pedales. Tengo un octavador Boss Oc-2 que uso bastante, un Big Muff y el Vintage Microtubes de Darkglass.

¿Qué equipo usas con el contrabajo?

La verdad es que el contra lo he usado casi siempre en grabaciones y en musicales, por lo que no tengo un equipo específico.

¿Nos puedes adelantar algún detalle de dónde podremos encontrarte el próximo año?

En 2019 tengo varias cosas en la cabeza que me hacen mucha ilusión. Quiero mover por fin en directo mi proyecto, CLUSTER, aunque debido a las dimensiones de la banda es un poco difícil. Espero poder tocar mucho con POE y Suite Trio, dos formaciones a las que me acabo de incorporar y que me atraen mucho.

Tengo también en mente dos proyectos para grabar disco nuevo, ya veremos cuál sale. Y por supuesto seguir tocando con Patax; de hecho empiezo el año con ellos en formación reducida los días 1, 2 y 3 de enero en el Bogui, en Madrid. Tengo también algunos conciertos muy especiales con Raphael, entre ellos en el Royal Albert Hall de Londres, el 4 de Julio. Espero que este año sea muy interesante.

Alex Casal

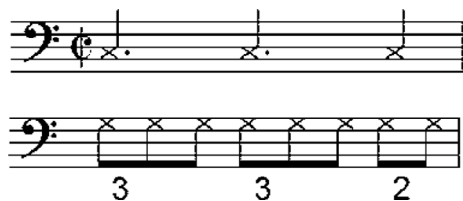
El bajo flamenco por rumbas

por Mariano Martos

Voy a comenzar hablando de la Rumba porque es el palo (ritmo) que más se toca en el bajo cuando se empieza con el flamenco.

Es un palo de los que llaman: “de ida y vuelta”. Es decir, que no es tradicional (jondo) sino que es el resultado de la mezcla que se fue dando gracias a la inmigración española a Latinoamérica.

Es un ritmo que está en 4/4 en el cual funciona la célula rítmica que caracteriza a casi todas las músicas latinas, lo que en Tango (Argentino) llaman: 3-3-2, o sea, dos negras con punto y una negra.



Las negras con punto dan la sensación ternaria y la última negra la binaria.

Como es tradicional en la música latina, se liga la última negra con la primera negra con punto del compás siguiente, creando una síncopa en las líneas de bajo que en la música afrocubana se llama: “tumbao”.



El bajo por Rumbas en flamenco parte de esta clave. En la música cubana se siente la subdivisión –generalmente- a la mitad que el flamenco. La cubana cada compás se subdivide en sentido de a 2 pulsos (corcheas) y la flamenca de a 4 (semicorcheas).

Es aquí cuando el flamenco se desmarca de la música cubana.



Otra diferenciación del bajo flamenco con respecto al cubano, es que en el flamenco se utiliza mucho el sonido “Mute”. Esta forma de interpretar le da ese efecto percusivo que tanto caracteriza al bajo flamenco.

En el siguiente ejemplo se muestra la clave del bajo por rumbas.



La nota mute se señala con una cruz sobre la nota en el pentagrama que pertenece a la cuerda en la que la hay que tocar.

Mariano Martos



Échale un vistazo a nuestra **web**, encontrarás noticias de interés, vídeos didácticos, demos, entrevistas, reviews...

¡VISÍTANOS!



El bajo flamenco corchea flamenca y escalas

por Mariano Martos

En esta clase vamos a ver la interpretación de la corchea dentro del flamenco. Vamos a aprovechar este tema para estudiar escalas.

La corchea flamenca tiene una forma muy particular de articulación, por un lado, se desplaza el acento usual de la corchea (que está en la 1er y 3er nota, en un grupo de cuatro) a los pulsos 2 y 4. Este desplazamiento crea una sensación “polirítmica falsa”, ya que no es más que un simple desplazamiento. Y por el otro, la ejecución se efectúa haciendo que la primera nota (la que no tiene acento) suene con la mano izquierda (MI) y la segunda nota (la del acento) con la mano derecha (MD)

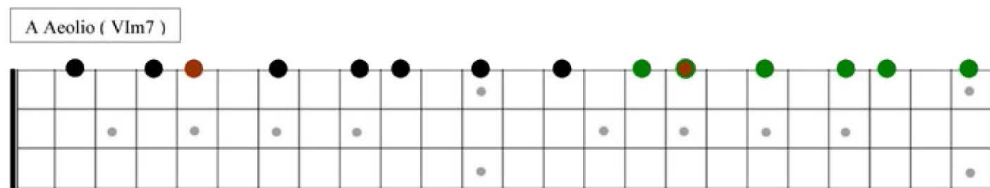
Corchea Usual (acentos en 1 y 3)



Corchea Acento desplazado (acentos en 2 y 4)



- Tónica
- Nota Diatónica (perteneciente a la escala)
- Tónica en segunda octava incompleta
- Nota Diatónica en segunda octava incompleta

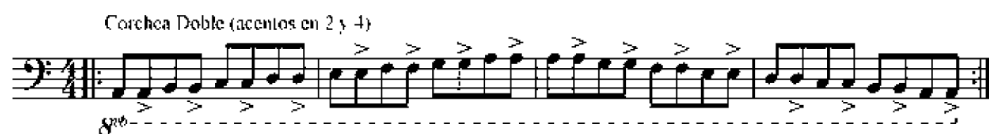


Ejemplo 1

Para practicar este cambio de acento os propongo que toquéis de forma usual, una escala en una misma cuerda. En el ejemplo siguiente os muestro el A Aeolio en la primer cuerda, que es el sexto grado de la tonalidad mayor en C. (Podéis hacerlo tonalmente en el resto de las cuerdas que quedan, es decir: E Frigio en cuerda 2, C Jónico en cuerda 3 y F Lidio en cuerda 4, para practicar el movimiento a lo largo en el bajo).

Ejemplo 2

Para comenzar el estudio de la corchea flamenca podemos empezar por tocar notas dobles y lógicamente ya utilizar el recurso de acentuar el 2 y 4. (Esta acentuación tiene mucho que ver con la corchea de jazz).



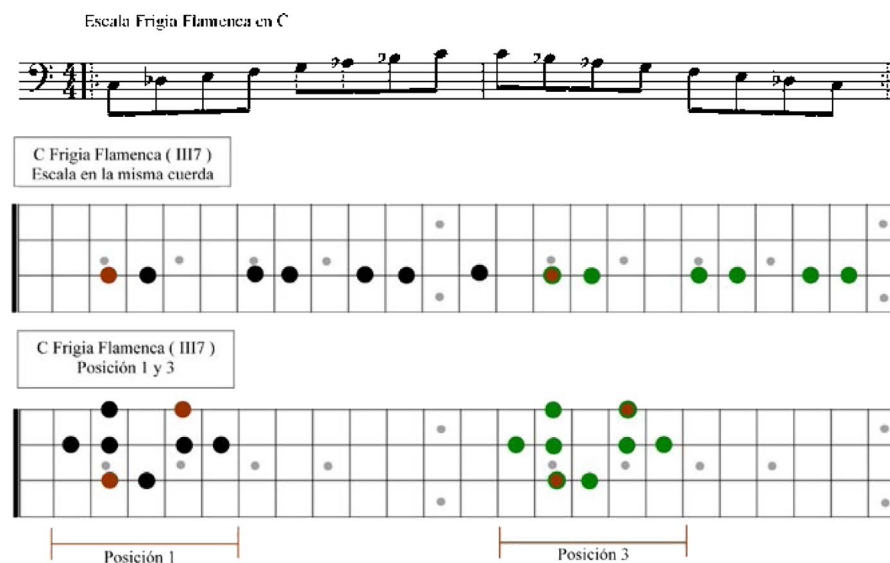
Aquí comienza el recurso de tocar con ambas manos, poner atención para lograr que el sonido y volumen de cada nota suenen equilibrados.



Ejemplo 3

Llegados a este punto, aprovecho para mostraros la escala función de tónica en el flamenco, la llamada: Frigia flamenca. Esta escala es parecida a la frigia de la

tonalidad mayor, pero cambia su tercer grado, es decir, su tercera es mayor (en vez de menor) y la convierte en una escala que en jazz se llama: Mixolidia b9, b13. Armónicamente hablando, es el V7 de la tonalidad menor armónica, pero en el caso del flamenco la consideramos como Tónica flamenca, I (b9) (Flam).



PLAZA SAN BRUNO, 14 · 09007 · BURGOS
info@doctorbass.net · www.doctorbass.net

CASI famosos

Con esta sección intentamos mostrar el trabajo de bandas que por el momento no son aún muy conocidas. No se pretende realizar una crítica de discos al uso, únicamente, en la medida de lo posible, apoyar su música desde estas páginas. Si queréis participar en esta sección podéis contactar con Bajos y Bajistas a través de contacto@bajosybajistas.com y hablamos.



Zelada MIL VENTANAS

Mil Ventanas es el nuevo y cuarto disco de “Zelada” ofreciendo nuevos estilos, nuevas posibilidades y una mezcla de géneros que fueron saliendo de manera natural. Tras 4 años de vuelta en España tras un periplo británico de más de 10 años, “Zelada” se atreve con el castellano, manteniendo su esencia y lo característico de su voz musical. La mezcla de temas en español y en inglés fluye igual que el contenido y el lenguaje universal que es la música. El disco es un reflejo de la persona que es Juan Zelada, a saltos entre el “aquí” y el “allí”, acompañado de una banda consolidada en Madrid hace casi 3 años, tras giras nacionales de sus discos anteriores.

En los tiempos modernos que corren, muchas son las distracciones “online”, muchas son las ventanas abiertas de nuestro portátil, y pocas las experiencias verdaderas, lo auténtico y lo importante de lo tangible, aprovechar la verdadera ventana disponible que tenemos ahí afuera. Se mezclan referencias de soul, funk, rock, música latina, en un intento de expresión libre, de no tener que definirlo tan concretamente ni encasillarlo. Lo que es de diverso, lo es de complejo y ambiguo. “Zelada” procura una vez más sorprender con un directo potente que sustenta el proyecto tras una trayectoria sobre el escenario, invitando a nuevos públicos en un mundo globalizado.” Os dejamos el enlace a su último vídeo **“Hasta que no me bailes”**.

Jason Becker

TRIUMPHANT HEARTS

La historia de Jason Becker es un compendio de talento, brillantez, determinación y finalmente triunfo. Un niño prodigio con la guitarra que formó parte del legendario dúo de guitarras Cacophony junto a su amigo Marty Friedman. Por entonces hizo audiciones para David Lee Roth siguiendo la huella de Eddie Van Halen y Steve Vai. Grabó el álbum de DLR A Little Ain't Enough y todo iba genial hasta que le diagnosticaron ALS una enfermedad degenerativa y con ella una esperanza de vida de 5 años.

Han pasado 29 años desde entonces, Jason perdió la habilidad necesaria para tocar la guitarra, pero la música se lleva en el corazón y en la mente y el deseo de crear música ha permanecido en él. Comunicándose con un sistema que desarrolló su padre en base a los movimientos de sus ojos, puede compartir su música... Jason sigue vivo y su creatividad ha quedado plasmada en un álbum, Triumphant Hearts, ahí se refleja el conocimiento de composición clásica de Jason junto a arreglos orquestales en 14 temas, donde las guitarras están a cargo de artistas como Joe Satriani, Steve Vai, Neal Schon, Steve Morse, Paul Gilber, y Joe Bonamassa entre otros.

Una música que recuerda las guitarras de los 80s y 90s y es un premio al arte, la determinación y un ejemplo para todos, guitarristas o no. Os dejamos el enlace a su [web](#).





Morgan

AIR

Morgan es una banda creada en Madrid por Paco, Ekain y Nina con la idea de montar unas canciones para tocar juntos. Trabajaron un par de años en el local con las ideas que tenían e integraron a Ove para entrar a grabar. Durante la grabación en “La Cabaña” de su primer álbum de la mano de José Nortes conocen a David Schulthess y terminan siendo los cinco la formación básica de lo que a día de hoy es la banda.

En febrero de 2016 publican “North”. El 16 de diciembre de 2017 cierran la gira “North” en la sala BUT de Madrid y en marzo de 2018 presentan “Air”, su nuevo disco. La gira “Air” ya está en marcha y este año lo están presentando tanto en salas como en teatros y festivales con “sold outs” en casi todas de ellas.

En este [enlace](#) podéis encontrar más info de la banda y seguir su tour nacional.

Triple Zero Band

BROTHERS

Triple Zero Band es un power trío de Bilbao con un sonido potente de raíces americanas donde convergen estilos como el hard rock y el rock sureño. Rock honesto, energético y auténtico de la mano de tres tipos con un pasado común, que decidieron emprender este viaje a final de 2017 y que ahora presentan BROTHERS, su disco debut y un homenaje a su propio reencuentro.

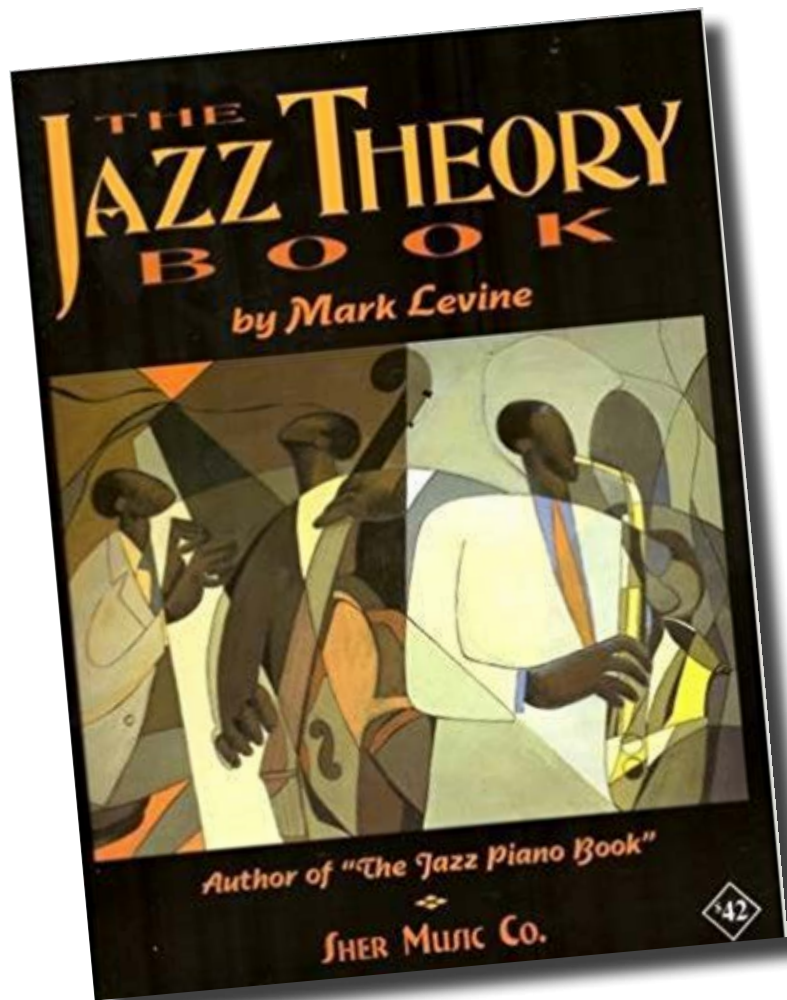
Un trabajo repleto de lo que ellos denominan “Brain Shakin’ Soul Breakin’ Rock and Roll”. No apto para cobardes. Aquí tenéis el enlace a su [facebook](#).



doctorbass

PLAZA SAN BRUNO, 14 • 09007 • BURGOS
info@doctorbass.net • www.doctorbass.net

Biblioteca musical



The Jazz theory book Mark Levine Sher Music Co.

Un buen jazz consiste en un 1% de magia el 99% restante es analizable, explicable, clasificable y realizable. Con esta frase a modo de declaración de principios abre Mark Levine la introducción a su método de teoría del jazz.

A lo largo de 350 páginas organizadas en partes y capítulos, el autor da un repaso exhaustivo desde lo más sencillo -como puede ser la teoría de intervalos – a lo más complejo que sería la rearmonización de un tema. En el camino se ve toda la teoría de acordes y escalas, su relación, armonización. La improvisación y recursos a emplear para tocar sobre cambios de acordes.

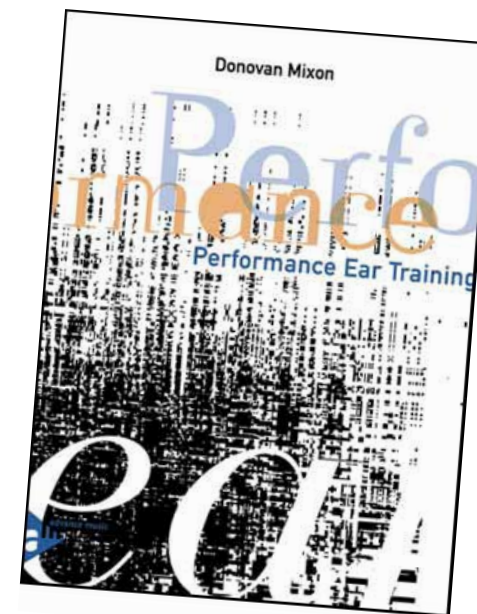
Todos los ejemplos, como no podía ser de otra manera, están basados en standards de jazz, cuidado que este libro sólo usa notación tradicional nada de tabulados, aún así un método imprescindible para profundizar en el estudio del jazz.

Performance ear training

Donovan Mixon Advance music

Es la educación del oído una de las herramientas que muchas veces descuidamos en nuestra formación como músicos los bajistas, casi siempre empeñados en trabajar la técnica por encima de todo. Donovan Mixon viene a solucionar esto con el libro que vamos a comentar. Diseñado como un método práctico organizado en 2 cd, trata una serie de contenidos como son, el “movible DO”, la memorización de sonidos y el cantar a la vez que tocas. A partir de ahí organizados en estudios y dictados, va trabajando la identificación de intervalos, acordes, progresiones etc. etc.

Consta de 135 páginas, está muy bien estructurado y desde luego que cumple con su cometido de educar el oído. Un gran trabajo de un excelente guitarrista que impartió ear training durante bastantes años en la misma Berklee College of Music de Boston.



Luck reunion

Youtube

Luck Productions es un colectivo cultural con sede en Willie Nelson 's Luck, TX. Anclada por su evento emblemático, el anual Luck Reunion, Luck Productions crea experiencias que abrazan nuestro pasado al tiempo que cultivan nuevas tradiciones en la cultura de las raíces estadounidenses. Además de la Reunión, Luck Productions ha organizado eventos emergentes que incluyen residencias de “Luck Mansion” durante la Fiesta Americana de Nashville; una activación de escenario durante el Festival de Highwater; el contenido de “Luck Hotel” y la serie de conciertos en Dallas y la nueva serie de cenas y canciones “Luck Social”, celebrada en Luck, TX.

En 2018, Luck Productions lanzó Luck Journal, una plataforma de medios dedicada a crear un diálogo abierto a través de contenido único que abarca música, cultura y artesanía; de la boca y la mente de los creativos y consumidores que contribuyen a la narrativa de las raíces estadounidenses. Tienen su canal [YouTube](#) donde ver actuaciones musicales vinculadas.



MAGAZINE
BAJOS
& BAJISTAS

Nº47

Enero - Febrero 2019

Dirección

José Manuel López Gil

Colaboradores

Joaquín García

Will Martin

Mariano Martos

Alex Casal

Maquetación

Alex Casal

Nota Legal:

La empresa editora de Bajos y Bajistas Magazine advierte que las opiniones y contenidos aquí expuestos son responsabilidad única y exclusivamente de sus autores.