

MAGAZINE

Número 12 / Mar-Abr 2018

BAJOS

& BAJISTAS



Fender American Vintage

'58 Precision / '63 Precision
'64 Jazz Bass / '74 Jazz Bass

Alejandro Climent "Boli"
Guillermo Chicharro

EBS Billy Sheehan Signature

T•Rex Bass Juice

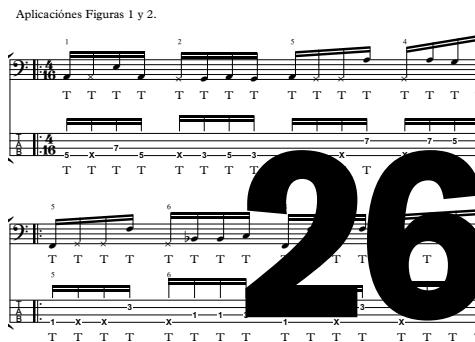
Eden Cabezal WTX264 y Pantalla EX112

Steinberg Cubase 7

Slate Digital Trigger

Taller, Didáctica, Postales Eléctricas
Multimedia

Sumario



- 7** Guillermo Chicharro
- 16** EBS Billy Sheehan
- 19** T•Rex Bass Juice
- 25** Bajo Flamenco
- 26** Minicurso Slap (II)
- 28** Cambiando las pastillas
- 33** Slate Digital Trigger
- 35** Multimedia
- 36** Crawfish (II)



#12

Un nuevo número de Bajos y Bajistas me hace estar de nuevo aquí con vosotros para comentar impresiones. En principio me gustaría deciros que estamos contentos con la actividad de la web y Facebook, donde nuestra página profesional se acerca a los 7000 "likes" con una gran participación de amigos de la comunidad de Bajos y Bajistas, os animo a participar

Nuestra página profesional en Facebook se acerca a los 7000 "likes" con una gran participación de amigos de la comunidad de Bajos y Bajistas, os animo a participar en ella.

En este número os proponemos contenidos variados e interesantes, un artículo especial sobre la serie de bajos Fender American Vintage, un stack Eden de amplificación y un par de pedales para bajo: T-Rex Bass Juice y EBS Billy Sheehan, hay vida en el mundo de los efectos para nosotros. Las entrevistas las ocupa un "novel" Guillermo Chicharro y Alejandro Climent "Boli" bajista de Fito y Fitipaldis, Señor Mostaza y Quique González entre otros. El luthier nos anima a pillar el soldador y

cambiar nosotros mismos las pastillas de nuestro instrumento, si es necesario mantenimiento para el bajo debemos estar preparados. La sección de didáctica continúa con el curso de slap y el bajo flamenco con nuestros cracks Mariano Martos y Juan Carlos Rochefort. Recomendaciones multimedia, software y Postales Eléctricas concluyen el número que estoy seguro os entretendrá un buen rato al menos. Os animo a que visitéis las páginas de nuestros anunciantes, siempre tienen propuestas interesantes que ofrecer que en nada envidian a las mega tiendas europeas. Gracias por estar ahí

José Manuel López
Director de Bajos y Bajistas.



facebook.com/fenderiberica



twitter.com/fender_es



©2013 F.M.I.C. FENDER®, JAZZ BASS®, J BASS® y los diseños exclusivos de la pala y cuerpo de estos instrumentos son marcas registradas por Fender Musical Instruments Corporation. Todos los derechos reservados.

FENDER | SELECT

INSTRUMENTOS SELECTOS para MÚSICOS SELECTOS

CHRIS CHANEY
JANE'S ADDICTION
SANTA MONICA, CA





BOLI

ALEJANDRO CLIMENT

Trabajando para la canción

Alejandro "Boli" Climent es bajista, teclista, músico en definitiva. Un tipo tranquilo, intuitivo y un bajista de grupo, con esto quiero decir que no es un instrumentista que muestre "fuegos artificiales" pero ten por seguro que lo va a aportar todo para que los temas suenen. Esto han sabido verlo bandas como M-Clan, Fito & Fitipaldis o Quique González donde ha colaborado y Sr. Mostaza que tal vez sea su grupo principal y desde aquí recomendamos. Charlamos con él para que nos cuente su enfoque al respecto de la música, el bajo...

La primera es obligada, ¿Cómo llegaste a la música? Ese día que te das cuenta que va a ser lo tuyo...

La música siempre ha formado parte de mi vida. Entré a cantar en un coro con 4 años y ya no he parado hasta hoy. De todas formas, nunca pensé que fuera a vivir de ella. Tal vez, cuando me puse a tocar con M-Clan en 2001 fue cuando me dí cuenta de que podía ser una manera de ganarse la vida.

¿Cómo fueron los primeros años de aprendizaje? ¿Qué recuerdas de esos días?

Por un lado estaba el aprendizaje académico, el del conservatorio. No sé cómo estará ahora, pero en aquel entonces era un rollo, cero motivación. Por otro lado estaba el hurgar en los discos que había por casa, los amigos, Recuerdo un disco que había en mi casa de Jesucristo Superstar en el que Ian Gillan hacía de Jesús... tenían una batería y un bajo que aún me pone la piel de gallina. También recuerdo la sensación de la primera escucha de los Zeppelin, de una colección del sello Atlantic con todos los grandes del Soul... ¡Todo era nuevo y alucinante!

Formaste parte de un grupo casi de culto "The Flauters" ¿Qué nos puedes contar sobre ello?

Fue nuestro primer grupo, con todo lo que eso supone. Luis Prado y yo nos conocíamos del cole y al pasar al instituto nos encontramos con Paco Tamarit y Eliseo Gil. Medio en broma montamos el grupo y al final pasaron cosas chulas. Yo creo que ahí fue donde cogimos oficio. Mucha carretera, desengaños, alegrías, diversión... de hecho Luis, Paco y yo seguimos tocando juntos, y ¡Para mí es lo más divertido que puedo hacer con la ropa puesta!

¿Cómo te definirías como bajista?

Buf, eso me cuesta... igual esto no lo debería de responder yo.

No soy ningún virtuoso del instrumento, intento pensar en lo que le puede ir mejor a cada canción y soy muy dependiente de lo que haga el resto de la banda.

¿Cuál fue tu primer bajo? ¿Lo conservas?

Mi primer bajo fue un Aria Pro II. Lo compré con mi primer sueldo de camarero en el Hotel Inglés. Tenía 17 años. No lo conservo, se lo vendí al amigo de un amigo.

¿Quiénes han sido los bajistas que más han influido en tu forma de tocar?

No suelo fijarme en los créditos de los discos, hasta hace relativamente poco no sabía cómo se llamaba el bajista que grabó casi todos los discos de la Motown, pero básicamente, haciendo una recopilación de los discos que me han marcado más, podría decirte que son Carl Radle, James Jamerson, Willy Weeks, John Entwistle, Paul McCartney...y otros tantos que no sé ni su nombre.

De nada sirve un bajo espectacular si no es coherente con lo que está sonando.



¿Qué requisitos debe reunir una buena línea de bajo para ti?

Creo que hay que ver el "todo". De nada sirve un bajo espectacular si no es coherente con lo que está sonando. Cada canción tiene su historia y hay que encontrarla. ¡Ahí radica el arte!

¿Cuatro, cinco o seis cuerdas?

Cuatro.

¿Qué bajos tienes en la actualidad y cuales son los que más utilizas en estudio y en directo?

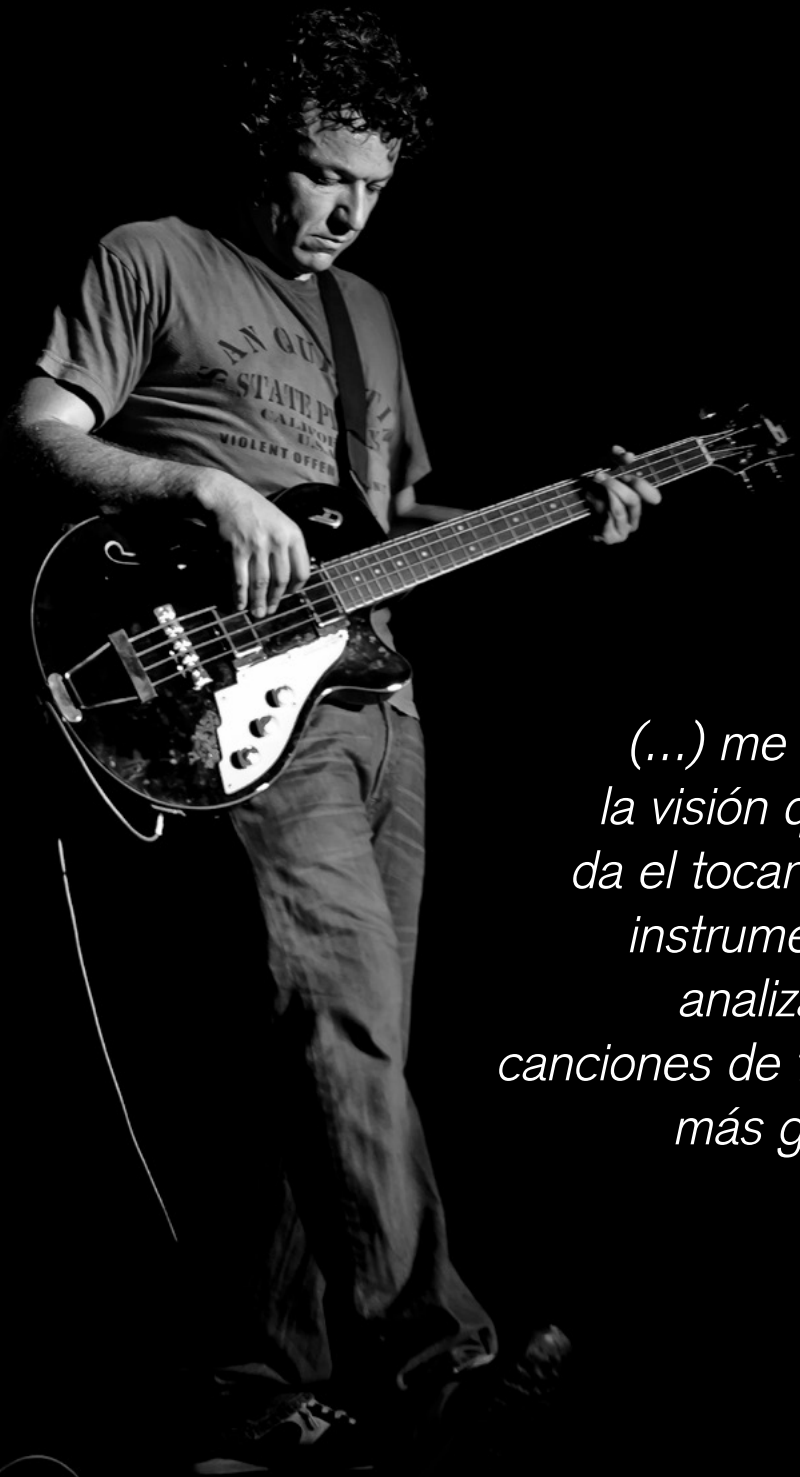
Tengo 2 Jazz Bass ('67 y '71), 2 Precision ('64 y '74), Gibson Ripper, Hofner Committee, Duesenberg Starplayer. Los uso todos, la verdad. Cada uno tiene su aquel y te hace tocar de una manera. Al estudio me los llevo todos y según el tema voy probando. Con Señor Mostaza, en directo el que mejor funciona es el Ripper, con Fito los Fender más viejos. Utilizo cuerdas EBS de medida 45-105.

¿Y tu "backline"?

Últimamente, en directo llevo Aguilar, el DB750, pero tengo Fender Bassman 135, Marshall Superbass, Ampeg B-15, Vox AC50...En cuanto a pantallas, siempre utilizo altavoces de 12". Según el tamaño del escenario utilizo 2x12" o 4x12". En estudio es un poco lo mismo que los bajos, cada ampli te aporta algo, aunque lo del B-15 es espectacular. Para mí es el sonido por excelencia. Ha habido veces que he grabado con el Marshall y el Bassman a la vez...y tampoco está mal. También utilizo a veces pedales. (Octaver, Fuzz, O.D.)

Has estado con Fito en su gira por teatros en un contexto más acústico ¿Cómo lo llevas con el contra?

Bien, bien. Me he tenido que poner las pilas en tiempo récord. Nunca había tocado el contra, Fito me regaló uno (no me canso de darle las gracias...) y en siete



*(...) me gusta
la visión que te
da el tocar otros
instrumentos,
analizas las
canciones de forma
más global.*

meses estaba tocando en directo. Cada día aprendo algo, es un instrumento muy orgánico, sientes cada nota por todo el cuerpo, es físicamente exigente; ¡Todo un reto!

Señor Mostaza tal vez sea el mejor grupo de pop-rock nacional aunque poco reconocido por el público mayoritario, tenéis nuevo disco ¿En que punto se encuentra ahora mismo el grupo?

Ahora andamos presentando el disco. La situación es la de siempre. Estamos muy bien considerados, pero la no-militancia nos hace estar continuamente en un limbo. Demasiado raros para las multitis, demasiado mainstream para las indies...Al final vamos haciendo lo que podemos, pero ¡Conseguir un bolo es un parto!

Has tenido tu etapa de teclista con M-Clan durante años ¿Te sientes más bajista que multi-instrumentista?

Me gusta más tocar el bajo, sí. De todas maneras me gusta la visión que te da el tocar otros instrumentos, analizas las canciones de forma más global, es como más en 3D.

¿Qué tres discos recomendarías a otros bajistas que escuchasen por su especial interés desde tu punto de vista?

En general discos "no de bajistas". Se aprende mucho más oyendo algo como el "What's goin' on", por ejemplo, que escuchando a Pastorius, que es la rehostia, pero es tan personal y tan solista, que luego poner en práctica eso, lo único que hace es desentonar... ¡A no ser que estés tocando

en Weather Report!

De la música que has escuchado últimamente, ¿Qué te ha parecido más interesante?

Estoy muy pillado con el último de Ron Sexsmith, Forever Endeavour.

¿Cuál es para ti tu bolo "inolvidable" por alguna razón?

Quizás el que dimos Fito & Fitipaldis en el Clapham Grand Theatre de Londres. Fue el colofón de una semana genial.

Si tuvieras que contratar a un bajista para tu banda ¿Qué requisitos debería reunir?

No soy capaz de responder a esta.... Nunca montaré una banda, y de hacerlo ¡sería yo el bajista!

Estás de ensayos para la próxima gira de Quique González ¿Cuál es tu actividad como bajista en estos momentos y cuales tus planes de futuro?

Lo más inmediato es la gira de Quique González, que empezamos el 22 de marzo y acabamos en junio. Luego sigo con la gira acústica con Fito. Alguna grabación también hay por medio. Y si hay huecos, pues ¡Señor Mostaza! Para el futuro... he aprendido a no planear nada, estoy cómodo en la "eterna provisionalidad" de este oficio.

José Manuel López

Fotos: Rubén Salcedo Gil.



Guillermo Chicharro

Empezando fuerte

Seguimos con entrevistas a los jóvenes valores del mundo del bajo en este caso contamos con Guillermo Chicharro y aquí nos cuenta su relación con el bajo, la música, su aproximación a las cuatro cuerdas...

Eres un músico de formación como guitarrista, ¿qué te llevó a cambiar al bajo como instrumento?

Mi padre y mis tíos tocan desde 1980 en una banda llamada Maese Patelín, así que siempre he estado rodeado de instrumentos. A los doce años empecé a tocar la guitarra y el bajo, pero me centré en la guitarra, estudié en las academias Ritmo&Compás, IMT y Escuela Creativa, de Madrid. Todos estos años ha sido con lo que me he ganado la vida, tocando, grabando y dando clases. He sufrido el desgaste de mi propia exigencia, veía como pasaban los años y no evolucionaba como yo quería, dejé de disfrutar, cuando tocaba pensaba en escalas, técnica, bendings, me obsesionaba con el sonido y me cansé de mis propios recursos. Con el bajo es diferente, es como estar de vacaciones, todo me sale natural, me dejo llevar y lo paso de maravilla, así que decidí apostar por un giro en mi trayectoria. Es la mejor decisión que he podido tomar a estas alturas, ahora toco dos instrumentos y eso me ha abierto algunas puertas.

¿En qué estilo musical te encuentras más cómodo como bajista?

Me gusta mucho tocar todos los estilos, en cada uno el bajo tiene su papel, sus recursos y su sonido característico, me divierte intentar adaptarme a esos cánones, aunque llevando los temas a mi terreno, aportando elementos de mi vocabulario y mi forma de interpretar, claro está, dentro de mis limitaciones. En el funk/soul y el jazz/fusión es donde más disfruto.

¿Cómo definirías tú sonido?

Depende del estilo que toque, me gusta tener un sonido redondo y natural, pero también me gusta un sonido agresivo, con punch. Lo que siempre busco es no perder mucho tiempo en ecualizar el ampli, ni tener demasiado volumen, ni efectos, al contrario que hace diez o doce años cuando me creía un guitar hero, cosas de la adolescencia.

¿Cuál fue tu primer bajo?

He tenido la suerte de poder aprender con los dos bajos Fender USA de mi tío Ángel, un Precision de 1978 y un Jazz Bass fretless de 1977. Pero el primero que tuve fue un Fender Precision USA de 1989.

Cuatro, cinco o seis cuerdas, pasivo o activo, singles o humbuckers, ¿cuál es tu setup preferido y porqué?

Prefiero las cinco cuerdas, activo y singles, me parece la configuración más versátil. Tener las notas de la quinta cuerda para apoyarme, además de su timbre característico, y el circuito activo para controlar la

ecualización, son dos cosas que me resultan muy útiles. Dos singles me ayudan a tener un sonido neutro, otro más jazzero y otro más rockero.

¿Qué bajos tienes en la actualidad y cuáles son los que más utilizas en estudio y en directo?

Actualmente estoy buscando sonido, todavía no me he encontrado con un bajo con el que esté realmente cómodo. De momento tengo un Sadowsky NYC P/J de 24 trastes, delicioso, y un Lakland Skyline Joe Osborn con el previo J-Retro Deluxe, para la batalla, ambos con las características que he mencionado antes. Aunque la última grabación que hice fue con el Jazz Bass fretless.

Todavía no me he encontrado con un bajo con el que esté realmente cómodo.



Respecto al backline, estás con TAURUS Amp, ¿qué nos puedes contar sobre esta marca y qué cualidades destacarías?

Desde que trabajo con Taurus Amp sólo llevo equipo suyo, tengo diferentes configuraciones dependiendo del sitio donde toque. Los cabezales son el Qube-450 y el THD-450, las pantallas son la TN-112, la TN-410 y la TS-210F, los efectos son el Vechoor (chorus), el Zebu (reverb/delay), el Abigar (distorsión) y el Tux (compresor), todos de la serie Silver Line. Taurus Amp es una marca de Polonia que se está haciendo un hueco en el mercado apostando por una gran calidad de construcción, un sonido definido y con mucha pegada, un diseño muy moderno, y la mejor relación calidad/precio desde mi punto de vista. El distribuidor en España es Ángel Tejedor, ofrece una atención personal estupenda, es una de las principales razones por las que empecé a trabajar con ellos.

Nos has obsequiado con una copia de tu disco 'La Caja de las Ánimas' (2010). Un

disco completísimo con 18 temas propios y autoproducido. Háblanos de este proyecto.

Realmente es una humilde recopilación, la diferencia es que en lugar de hacerla al final de mi carrera, la he hecho al principio. Todo empezó como una maqueta para reunir algunos temas que grabé hace ya unos cuantos años, pero los volví a mezclar y compuse algunos más, así que decidí hacer algo más parecido a un disco. No es exactamente un disco porque no existe una intencionalidad ni un contexto concreto, son temas de muy diversos estilos e instrumentaciones, además de que está grabado casi en su totalidad en mi pequeño estudio.

Para la grabación cuentas con hasta diez músicos diferentes ¿Cómo ha sido el trabajo de coordinación y la implicación de tanta gente?

Ha sido mi forma de homenajear a algunos de los músicos y compañeros que he tenido la suerte de conocer a lo largo de estos años, gente con una afinidad estilística que pudiera aportar un color diferente a ciertos temas. Todos mostraron una disponibilidad y una ilusión que hace especial el proyecto. La coordinación fue sencilla, me enviaron las pistas por correo electrónico o vinieron a grabar, en el caso de la batería, la grabamos en un local de ensayo. Fue todo algo precipitado y en muy poco tiempo, pero no hacían falta más medios para lo que buscaba.

¿Cuáles son los secretos para ser un buen bajista?

Esa es una pregunta a la que te pueden responder buenos bajistas, yo no me considero uno de ellos, ya es demasiado para mi compartir gremio con ellos. Sin embargo creo que hay algo que todos los bajistas deben tener en común, y es el concepto de instrumento de acompañamiento. El bajo está diseñado para moverse en un rango determinado de frecuencias y dar peso a la base rítmica como parte de ella. Pienso que es imprescindible tener un enorme sentido del ritmo y la dinámica,

y la sobriedad para saber cual es el momento adecuado para meter una frase o una variación que no distraiga al oyente ni contamine lo que se está interpretando, sino que lo enriquezca.

¿A qué bajistas nacionales e internacionales admiras más por su trayectoria y cuéntanos si alguno ha ejercido algún tipo de influencia sobre ti?

Los bajistas que más escucho son Richard Bona y, sobre todo, Avishai Cohen. Abe Laboriel me dejó impresionado en su último clinic en Madrid, fue un derroche de sabiduría y humildad. También tengo que mencionar a Martin Leiton, Tomás Merlo, José Vera, y a uno de mis grandes amigos, Arturo Valero, ahora está estudiando en el Musikene de San Sebastián, dentro de unos años será uno de los mejores bajistas/contrabajistas de España, estoy seguro, me impresiona su constancia, su musicalidad y su calidad como compañero. Aunque sin duda, con el que me siento más identificado y el que más me ha influido es José A. Guereñu 'Gere', me parece el bajista nacional más completo, tiene esa sobriedad de la que hablaba antes, se desenvuelve a la perfección en todos los estilos, es un excelente profesional.

¿Qué tres discos recomendarías a otros bajistas que escuchasen por su especial interés?

Hay un directo de James Taylor que veo mucho, 'Pull Over' (2002), el bajista es Jimmy Johnson. También escucho mucho el recopilatorio 'Recurring Dream' (1996) de Crowded House, el bajista es Nick Seymour. Cada uno tiene su estilo pero ambos hacen unas líneas magníficas y tienen un sonido muy redondo. Para alucinar me pongo 'Sinergy' (1999) de Dave Weckl, el bajista es Tom Kennedy, me gusta todo, su sonido, sus líneas, su técnica, su musicalidad, es un animal.

De la música que has escuchado últimamente, ¿qué te ha parecido más interesante?

Lo que me parece más interesante es como la música



actual se ha convertido en una campaña publicitaria que vende peinados, ropa y demás productos. Para escuchar algo interesante en los tiempos que corren hay que apagar la televisión y la radio y buscar en sitios donde los contenidos no estén sujetos a los cánones que los ejecutivos de ciertas marcas nos están imponiendo desde hace décadas.

¿Cuál es tu actividad como bajista en estos momentos y cuáles son tus planes de futuro?

Sigo con mis dos grupos d'Orange (pop/rock/indie) y Continuo (european jazz). Este año me he incorporado a 'La Línea/Rock Band', un grupo de versiones de rock con el que haré mi primera gira nacional. Cada año que pasa es mejor, me veo evolucionar, disfruto más, trabajo más, surgen nuevos proyectos, conozco a nuevos compañeros, veo nuevos escenarios, y me enfrento a nuevos retos. No pienso en los próximos pasos que voy a dar, sino en alimentar el impulso que me lleva a seguir dándolos.

Dani Boronat

“ MESA ME DA LO QUE NECESITO: BUEN SONIDO, FUERZA Y SEGURIDAD.
MI TONO LO ES TODO. MI TONO ES MESA/BOOGIE. ”

— BLASKO

BLASKO SE ENCUENTRA DE GIRA CON OZZY OSBOURNE

WWW.OZZY.COM/US/TOUR

BLASKO

Desde su etapa con Rob Zombie a su actual trabajo con Ozzy Osbourne, Blasko ha confiado siempre en los equipos Mesa/Boogie tanto para el estudio de grabación como para las giras.

Fabricado a Mano en USA.

Blasko utiliza cabezales Mesa con una configuración de bafles de 4x10 y 8x10 de la serie Vintage Powerhouse. Echa un vistazo a todas las series de bajo en www.mesaboogie.com

MESA
ENGINEERING

Sadepra

C/ Eraso, 6 28028 Madrid Tel: 91 724 28 00 www.sadepra.com www.mesaboogie.com

American *Vintage*

NUOVA SERIE

FENDER

Cada vez más
cerca del
pasado



'74 Jazz Bass



'58 Precision



'64 Jazz Bass



'63 Precision

No hay año que Fender no nos presente alguna novedad basada en su propia tradición. Esto parece una disparatada contradicción, pero no lo es. La marca californiana hace ya muchos años que comprendió que su tesoro está en su pasado y su reto en conservar y alimentar el legado. Y cada vez lo hacen mejor, con mayor cuidado y atención al detalle y con unos controles de calidad que se alejan mucho de la irregularidad mantenida durante los años 90. En la NAMM de este año han presentado la nueva serie American Vintage, que ya estaba anunciada desde hacía meses y había creado una grandísima expectación. Y además tenemos la suerte y el placer de haber recibido para esta prueba la primera unidad llegada a nuestro país, un Precision American Vintage '58.

Muchos años lleva en el mercado la serie American Vintage, en concreto desde los años 80 en los que empezaron a recrearse modelos de los 50. Pero también llevaba bastante tiempo sin variar ni de modelos, ni de colores, ni de especificaciones, probablemente a causa del éxito de ventas en todo el mundo de los modelos existentes hasta ahora. Pero ya tocaba ofrecer nuevas opciones, para lo que Fender ha hecho justo lo que tenía que hacer: tomar como referencia de recreación los modelos de otros años diferentes, para así variar especificaciones, colores e incluso sonidos. Los nuevos modelos son Precision American Vintage '58 (antes '57), Precision American Vintage '63 (antes '62), Jazz Bass American Vintage '64 (antes '62) y Jazz Bass American Vintage '74 (antes '75).

UN PASEO POR LA SERIE

Esta nueva entrega de la serie supone no sólo una variación de modelos, sino que a juzgar por el Precision que ha pasado por nuestras manos también es un refinamiento en la calidad de acabados y en la fidelidad al modelo original. En Fender saben bien lo que los bajistas valoran los instrumentos de “época” de los años 50, 60 y 70 y saben también los precios astronómicos que estos bajos originales tienen en el mercado. Por eso nos ofrecen reproducciones de los modelos de aquellos años que se pueden catalogar como exactas, habiendo analizado muchos instrumentos originales hasta el último detalle para poder igualarlos. Al fin y al cabo, ¿quién mejor que Fender para recrear modelos de su propia marca?

Estamos ante unos instrumentos excepcionales, con una acertadísima renovación de colores, y si todos son como el Precision '58 que hemos probado, podemos hablar de magnífico sonido clásico y de sensaciones muy positivas al tocarlos. No queremos jugar a adivinos, pero la intuición y los hechos nos dicen que la política de segmentación de Fender tiende a que todos estos modelos de alta gama tengan el mismo nivel y rango que los de la Custom Shop (aunque no los denominen así) y que la Custom Shop quede reservada para ediciones limitadas cada año, muy especiales y específicas, o para encargos a medida. Desde luego, los instrumentos de esta serie nada tienen que envidiar a los estándares de calidad de la Custom Shop. A continuación vamos a presentaros la gama completa y terminaremos con la reseña de la prueba.

Fender American Vintage '58 Precision

El año 1958 fue el primer año en que el Precision empezó a construirse en acabado 3 Tonos Sunburst, acabado que con el paso de los años se convertiría en el más vendido de la historia en todos los modelos de la marca, un clásico absoluto. Se presenta en tres opciones: 3 tonos sunburst o negro si queremos cuerpo de aliso o blanco “white blonde” si preferimos cuerpo de fresno. En ambos casos, maderas seleccionadas y de gran ligereza. El mástil es de arce, grueso en forma de C y tiene 20 trastes de tipo vintage. El mástil, a pesar de figurar como “grueso” en las especificaciones que facilita Fender, tiene menos grosor que el de su predecesor '57 Precision (algo que pudimos comprobar en la prueba que hicimos en Todobajos, donde también había uno). Uno de sus grandes y llamativos aspectos estéticos es el golpeador de aluminio anodizado dorado, que resalta sobremanera en contraste con la laca del acabado en cualquiera de los tres modelos.

Por lo que se refiere a los componentes, la pastilla single-coil ha sido bobinada para cumplir escrupulosamente con las especificaciones de los bajos de aquel año. Puente vintage, clavijero de movimiento invertido, cubiertas de pastilla y puente, botones, cejilla, tope de apoyo para el pulgar, etc. completan el calco de un Precision original del año 1958.



Uno de sus grandes y llamativos aspectos estéticos es el golpeador de aluminio anodizado dorado, que resalta sobremanera en contraste con la laca del acabado.

Fender American Vintage '63 Precision

1963 no ha sido elegido al azar para la recreación de este modelo. Fue el año en que por primera vez se incorporó un diapasón de palorosa laminado al Precision. Esto, junto con un ligerísimo aumento en la anchura del mástil, son las dos características más distintivas de este bajo y de aquel año. El cuerpo es de aliso ligero en cualquiera de sus cuatro acabados: 3 tonos sunburst, blanco "olympic white", azul desgastado "faded sonic blue" y rojo "frost red". El mástil es de arce, en forma de C, y ligeramente más ancho como ya hemos comentado. También, como en todos los modelos de la serie, la pastilla ha sido bobinada bajo las especificaciones milimétricas de los instrumentos fabricados en el año de referencia. Los puntos marcadores sobre el diapasón son de arcilla coloreada y el golpeador de tres capas verde menta (excepto para el modelo de 3 tonos sunburst que es marrón jaspeado de cuatro capas). Otros elementos de la época son el clavijero invertido, el puente vintage, las cubiertas para puente y pastilla y el enganche auxiliar para la correa en la parte posterior de la pala.



Fender American Vintage '64 Jazz Bass

Fue en el año 1964 cuando el Jazz Bass, que había visto la luz por primera vez en 1960, incorporó un mástil en arce en forma de C más estrecho todavía. También fue el último año en que los puntos de arcilla aparecieron como marcadores en el diapasón. Este modelo nos lo presenta Fender en cuerpos de aliso ligero y acabados en laca en los siguientes colores: 3 tonos sunburst, blanco "olympic white", negro y azul "lake placid blue" (este último con la pala a juego, un efecto estético precioso). Completan la recreación un diapasón laminado de 20 trastes, golpeador blanco de tres capas o marrón jaspeado de cuatro capas según los modelos, nuevas pastillas '64, puente y resto de hardware vintage y las típicas cubiertas metálicas de pastillas y puente, esta última con la "F" grabada, tan característica de la época. Último detalle: enganche auxiliar de correa en el reverso de la pala.



Fender American Vintage '74 Jazz Bass

Con este modelo finalizamos la presentación de esta nueva serie American Vintage 2013.

Tampoco el año 1974 ha sido elegido al azar, sino que supuso un año de muchísimos cambios significativos en el Jazz Bass. El mástil se reforzó en densidad de madera, pasando de ser delgado y en forma de U a más grueso y consistente en forma de C; la pastilla del puente se movió media pulgada hacia el puente; también se introdujeron paulatinamente en ese año la franja de nogal en el canal central del mástil, el ribete ("binding") bordeando el diapasón, las incrustaciones perladas en forma de bloque y la aparición de golpeadores negros sustituyendo a los blancos. El Jazz Bass American Vintage '74 está construido con el rigor necesario para reflejar todos estos cambios.

Se pueden elegir cuatro colores (3 tonos sunburst, negro, blanco "olympic white" y natural) y diapasón de arce o palorosa laminado. La madera del cuerpo es de



aliso ligero (excepto en el modelonatural que es de fresno) y el acabado es en uretano. De igual manera que en el resto de la serie, las pastillas ha sido rediseñadas según las especificaciones del año.

Completan los detalles las cubiertas de pastillas y puente (con "F" estampada) y la placa de unión del mástil al cuerpo cuadrada con 4 tornillos (el 74 fue el último año antes del cambio a placa triangular de 3 tornillos, aunque mucho tiempo después se volvió al origen).

PROBANDO, PROBANDO...

Como ya dijimos al principio de este artículo, Fender nos envió el primer bajo de esta serie American Vintage 2013 para que lo probásemos y así pudiésemos dejar constancia de una prueba real como complemento necesario a la enumeración de modelos y características hecha hasta el momento.

La prueba la hicimos en la tienda de Todobajos, lo cual supuso una novedad atractiva para nosotros porque jamás habíamos podido probar un instrumento en tal variedad de amplis a nuestro alcance ni comentar el resultado de la prueba con profesionales de la venta de instrumentos que están todo el día entre bajas frecuencias y han pasado por sus manos cientos de bajos.

La verdad es que cuando abrimos el estuche y vimos ese Precision '58 casi nos da un pasmo... ¡qué cosa tan bonita! El acabado en laca brillante contrastando con el golpeador anodizado dorado es una combinación exquisita. Sobre gustos no hay nada escrito, desde luego, pero difícilmente se pue-

de pensar en un bajo con una estética más elegante ni con más sabor a clásico. O eso me parece a mí.

No pudimos resistirnos a la tentación de probarlo en 8 o 9 amplis (que recuerde un par de EBS, otro par de Mark-Bass con y sin válvulas, un Ampeg de los grandes, un Fender Bassman, un Eden de los asiáticos, un Aguilar Tone Hammer...) y con varias combinaciones de pantallas, demasiadas para enumerarlas aquí. El espectro de prueba fue como jamás habíamos hecho ninguna, amplis caros y baratos, pantallas grandes y pequeñas, cabezales y combos... Y eso tiene sus ventajas y sus inconvenientes, porque no queda más remedio que hacer una "media" de todos y contárosla. Y a eso vamos.

En primer lugar, decir que el bajo era bien ligero, que no cabeceaba en absoluto ni colgado ni sobre las rodillas (me gustaría ver si los originales del '58 estaban tan bien contruidos y con este perfecto equilibrio). La sonoridad sin enchufar, muy, muy buena, con brillo (también ayudaban mucho las cuerdas nuevas) y sustain. El tacto super agradable y un mástil en forma de C que me esperaba más grueso, como reza en las especificaciones que facilita Fender, pero que no me lo pareció tanto. Lo quiero aclarar porque si alguno no es muy amigo de los mástiles gruesos, este es perfectamente cómodo y no es para nada un tocho, ni mucho menos. También me dio la impresión al tacto que la capa de laca es menos densa que en los modelos de la anterior serie American Vintage y, esto lo certifiqué a la vista, menos "amarillenta". En el resto de cosas, pues un Precision clásico de alta gama en toda



la regla, sin que haga falta detallar características porque podéis leerlas más arriba en la descripción del modelo.

¿Sonido? Pues terminaré diciendo que el sonido de este bajo es simplemente el de un excelente Precision de 1958. Y eso es decir mucho y bueno de un instrumento. ¿Qué cómo lo sé si no tenía en ese momento un Precision de ese año conmigo? Pues razón no le falta a que piense así, pero no es difícil transportarse al sonido del bajo en tantos y tantos discos de la historia de la música moderna y compararlo. ¿Quién no ha oído un disco y ha pensado “¡madre mía, como suena ese bajo!” y cuando ha ido a averiguar el bajo con el que estaba grabado se ha topado con un Precision de los años 50? Si en algo tan subjetivo y personal como es el sonido de un instrumento podemos estar todos de acuerdo, es en reconocer cuando un bajo suena a clásico. Pues ese sonido clásico es el que sale de ese bajo, sin importar el amplificador y salvando las distancias entre los distintos amplis. Medios densos, graves profundos y agudos poquitos, porque, si no, no sería un Precision, pero suficientes para perfilar la definición. Un Precision en su mejor y más aceptada expresión, el sonido fundamental de la historia del bajo. Lo toqué con dedos y con púa y siempre reconocía “esos timbres inconfundibles”. Rock, soul, pop, blues... con este bajo puedes tocar lo que quieras, que siempre vas a sonar como tiene que sonar un bajo, sosteniendo a toda la banda.

Me quedé con ganas de ponerle unas cuerdas lisas, pero no quise ir más allá de mis atribuciones, aunque estoy se-

guro de que habría reconocido más aún la magia grave que me llevó, allá por el año 74, a decidir que quería ser bajista por encima de todo, tozudez de la que todavía no me apeado a pesar de los pesares. Si viviéramos en el país de las maravillas (algo de lo que estamos bien lejos) os recomendaría a todos que tuviérais un bajo de estos en vuestro arsenal, porque siempre encontraréis momentos para volver a él y disfrutar de lo que ya pertenece a la historia dorada de la música que nos ha traído hasta hoy.

Y soltado el “speech”, me voy a casa a tocar mi Precision... ¡que me ha dado un ataque y no me puedo aguantar!

Jerry Barrios

Todo Bajos
www.todobajos.es

La TIENDA **exclusiva**
para **BAJISTAS**



TODOBAJOS

C/ Suecia, 88. 28022-Madrid. METRO: Las Musas (línea 7)

Tel.: 91 306 75 97 • Móvil: 607 24 42 50

EBS BILLY SHEEHAN

Signature Drive



Para sonar como Billy

La marca sueca EBS se ha significado entre otras muchas razones por tener una de las gamas más completas y de mayor calidad en cuanto a pedales de efectos para bajo se refiere. En este 2013 y coincidiendo con el 25 aniversario de la compañía, han lanzado al mercado un nuevo pedal signature –ya existía el Wah Stanley Clarke– realizado en colaboración con una de las grandes estrellas del hard rock: Billy Sheehan.

Uno de los inconvenientes con los que nos encontramos los bajistas y que afectaba de alguna manera también a Sheehan, es la falta de definición en las frecuencias graves cuando distorsionamos la señal, puede sonar algo embarrado. Según cuenta Billy, el solucionaba el asunto dividiendo la señal y mandando la distorsionada por un camino y mezclándola después con los efectos seleccionados que iban por otro. Esto le obliga a un montaje y un backline bastante complejo.

La colaboración de EBS con Sheehan fue en la dirección de crear un pedal que minimizara la cuestión que antes nos planteábamos y la solución llegó en forma de EBS Billy Sheehan Signature Drive.

El pedal es un overdrive con dos canales para bajo que presenta los siguientes controles, un potenciómetro para Drive que nos proporciona desde un sutil overdrive a un tono de distorsión high gain. El Tone que nos permite ajustar la frecuencia tonal deseada dentro en un amplio rango de ellas, el Level es un control para el nivel de efecto del canal drive, está localizado después del Drive Loop y antes del compresor final y por último el Clean que controla el nivel del canal Clean, está actuando después del Clean Loop y antes del compresor final.

El pedal nos ofrece, como ya hemos deducido, un compresor que se gobierna desde un miniswitch de palo y que nos permite tenerlo desactivado o funcionando en dos posiciones, una MID donde la compresión viene determinada por un trimmer interno y que le da un makeup de ganancia de 3 dB y la posición HIGH donde le da un makeup a su vez de 6 dB.

La característica principal del pedal es que propone dos salidas para "loopear", una con la señal limpia y otra con la señal distorsionada, la envía a donde quieras (otros pedales), pero... ¿Donde vuelve la señal? Ahí está el truco. El pedal lleva un cable en "Y", que se conecta al loop y tiene dos hembras, que tienen un send y un return. Es decir,

El pedal por si mismo nos da sonoridades que nos pueden llevar a sonidos muy cañeros, ese es el objetivo principal de un pedal overdrive

conectas ese cable al "clean loop" por ejemplo, y entonces tienes 2 conexiones.... mandas una a un pedal y la salida al return de ese mismo cable.... así que con una sola salida, tienes un loop completo gracias al cable en "Y".... y puedes hacerlo con la señal limpia y la señal distorsionada. Totalmente eficaz.

El pedal por si mismo nos da sonoridades que nos pueden llevar a sonidos muy cañeros, ese es el objetivo principal de un pedal overdrive y posiblemente en lo que estaba pensando Billy Sheehan cuando inició su colaboración con EBS para el desarrollo de este drive. Si lo que buscas es una buena distorsión en tu sonido con una buena definición entonces no puedes dejar de probarlo, ve a tu tienda favorita.

José Manuel López

Asistencia técnica: Octavio Valero



EBS TITANIUM NICKEL

QUALITY BASS STRINGS
FOR PROFESSIONALS



Fotos: Rubén Salcedo

Alejandro Climent "Boli" utiliza cuerdas  en gira con Fito & Fitipaldis, Quique González y Señor Mostaza

www.hvcimport.com



BASS JUICE



¡Más zumo para tu sonido!

T•Rex es una marca de Dinamarca que fabrica pedales principalmente para guitarra y que se ha hecho un hueco en el mercado en los últimos años por su excelente relación calidad-precio. Fundada por Lars Dahl y Sebastian Jensen en 1996, dos ingenieros totalmente apasionados por la música y que siempre han desarrollado sus productos contando la opinión de multitud de artistas.



distorsión, por otro el boost en combinación con la distorsión como un extra en ganancia.

Construcción

El formato del pedal es el standard de T Rex , con los jacks y la entrada de alimentación en la parte superior de la carcasa, facilitando el ahorro de espacio al colocarlo en una pedalera. También admite alimentación con pila standard de 9 V. Todo ello en una caja de aluminio en lacado beige y potes de estilo vintage en el mismo color. 2 leds de alta luminosidad que señalizan cuando el pedal y el boost están conectados. Por poner un pero a la construcción, la tapa de la pila de 9 V es de plástico y además se necesita un destornillador plano para abrirla, lo cual a la larga hará que se deforme o incluso se rompa si no eres extremadamente cuidadoso. Por 5€ puedes pedir el recambio desde la tienda online de T Rex pero en mi opinión un pedal de estas características debería ofrecer una solución más sólida.

Controles

En cuanto a las características del Bass Juice, consta de cuatro controles: Tone, Level, Gain y Mix.

El control de Tone regula el tono global del Sonido como un filtro para agudos, de forma que cerca del cero estamos filtrando casi todas estas frecuencias agudas y a medida que abrimos el control obtenemos cada vez un tono más afilado. El Level actúa como un master (control de volumen de salida). El Gain controla la ganancia de la Distor, de forma que si lo situamos al cero no obtenemos saturación pero sí un realce de los armónicos globales. A niveles bajos tenemos una distorsión manejable y controlable, conforme aumentamos el control vamos obteniendo una saturación cremosa sin pérdida de cuerpo y cada vez más comprimida hasta llegar a los niveles que nos daría un fuzz. El Mix controla el balance de la mezcla entre la señal limpia y la distorsionada algo muy importante en una distorsión para bajo ya que ayuda a mantener el cuerpo del sonido, sobre todo en frecuencias bajas.

Contamos con una unidad del modelo Bass Juice, un pedal de distorsión orgánica especialmente diseñado para bajo. En este caso el concepto de pedal es el "2 en 1" lo que amplía enormemente las posibilidades del pedal e incrementa su valor añadido, pero hay que remarcar que el booster no es independiente a la distorsión solamente adicional, lo que nos permite disponer de 2 sonidos a golpe de pie. Por un lado la

El rango que ofrece es muy amplio pero el Bass Juice cumple las expectativas con creces en todos ellos

Sonido

Con la combinación de estos elementos podemos conseguir desde ese carácter valvulero que hace "gruñir" en las frecuencias medias propio más de un Overdrive pasando a una distorsión con mucha pegada, muy rockera, pero siempre controlable y llegando a distorsiones de altísima ganancia dependiendo del estilo que estemos tocando. En el modo normal nos ofrece un sustain impresionante, saturación cremosa rica en frecuencias medias-bajas. Al activar el booster entramos en el mundo del "High Gain", con el Gain en altos niveles tenemos un sonido muy fuzzy. El rango que ofrece es muy amplio pero el Bass Juice cumple las expectativas con creces en todos ellos.

Conclusiones

El uso de distorsiones para bajo es generalmente complicado ya que casi siempre tenemos esa sensación de pérdida de cuerpo pero en este caso el control del Mix nos permite mantener ese cuerpo en las frecuencias bajas de nuestro sonido, incluso en los niveles de saturación más altos. Sin duda el control de la mezcla junto con el Booster son los puntos fuertes del Bass Juice y los que hacen que sea una Distor destacada.

Dani Boronat

CABEZAL WTX264 PANTALLA EX1 12

Stack Eden

Pensando en el sonido y el dinero a la vez

No es la primera vez que estas páginas hablamos de un producto de la marca americana EDEN. Se trata de una marca que nos gusta porque ha conseguido mucha calidad en sus productos asiáticos, cosa que no se puede decir de todas aquellas marcas americanas o europeas que desdoblán su producción en gamas caras (la del país de origen) y baratas (las que hacen en países emergentes).



¿QUÉ BUSCÁBAMOS?

En este caso, vamos a abordar una solución de amplificación que se ajusta a limitaciones presupuestarias. Al tomar la decisión sobre lo que íbamos a probar en este número, me incliné por elegir una propuesta de amplificación que fuese de precio asequible, de peso ligero, tamaño pequeño y que tuviese la potencia y calidad suficientes como para cumplir con su función en cualquier entorno, incluso en aplicaciones profesionales donde la exigencia no fuese máxima. Y eso no es fácil, porque podemos encontrar opciones más baratas pero probablemente no alcancen a cubrir la parcela profesional y semi-profesional que cubre el stack de Eden que hoy te traemos a estas páginas.

CABEZAL WTX264

Hace tan solo unos años era completamente impensable que un amplificador de bajo liberase 300 Watts pesando menos de 2 kilos y pudiendo caber prácticamente en la funda del bajo o en una bolsa del supermercado. ¡Anda que no hemos cargado con muertos que pesaban un quintal y encima todavía había que forzarlos para plantarle cara a la batería y a los guitarristas de turno! Pues eso cada vez pertenece más

El mercado empieza a estar bien nutrido de cabezales pequeños, o muy pequeños como éste, y bien potentes.

a la historia, porque el mercado empieza a estar bien nutrido de cabezales pequeños, o muy pequeños como éste, y bien potentes.

Y el WTX264 es de los mejores, me encanta. Y empiezo así hablar de él porque es el resumen más significativo de lo que te puede dar este cabezal: muchas satisfacciones. Tiene tamaño micro pero prestaciones serias de verdad. De entrada, 300 Watts son ya más que suficientes para sonar en entornos de salas pequeñas, bandas no estruendosas, locales de ensayo y por supuesto, en el estudio de grabación.

En su panel frontal se agolpan los controles en la línea superior y las entradas/salidas en la línea inferior, porque hay que aprovechar el espacio al máximo, pero para nada es incómodo ni confuso. Su estética combinando paneles frontal y posterior en dorado con la carcasa y controles y conectores en negro le dan un vistoso aire de “aparato” de alto nivel de la vieja escuela. Otros detalles estéticos y de construcción que nos parecen magníficos en este cabezal son su robustez, con la inmensa mayoría de los controles y conectores metálicos, y el detalle del logo de Eden que se retroilumina y pone la guinda visual a un cabezal más que cuidado en su aspecto de diseño.

Empecemos por el panel frontal. De izquierda a derecha nos encontramos la entrada de instrumento, única para bajos activos y pasivos, por lo que tenemos que regular la admisión de señal mediante el control de ganancia “Gain”, lo cual no supone problema ninguno. El funcionamiento de la ganancia es el habitual en todos los cabezales, aumentando la saturación de

la señal de entrada a medida que se gira hacia el 10. Siguiendo parada, el control “Enhance”, un efecto aural ya típico en muchos amplis de bajo y que básicamente recorta los medios y realza graves y agudos según se aumenta su recorrido hacia el máximo, algo que otras marcas denominan Scoop o Contour o VPF (Variable Pre-shape filter) o como les venga en gana, pero que se trata de un efecto siempre similar, que resulta muy útil para hacer slap o para “sobredimensionar” el sonido del bajo. A continuación tres controles de ecualización con la capacidad de realzar o recortar en +15/-15 dB los graves, medios y agudos, con un par de ellos con doble función ya que si tiramos del control de graves tenemos un realce prefijado de los mismos, que le da un notable empujón a la profundidad del sonido y si tiramos del control de medios, podemos elegir la frecuencia de medios sobre la que vamos a realzar o recortar. Y el último control de la línea superior, el volumen general Master.

En la línea inferior del panel frontal, además de la mencionada entrada de instrumento, tenemos un interruptor “Mute” para silenciar el ampli (muy útil para afinar, en paradas, cambios de instrumento, etc.), envío y retorno del lazo de efectos, entrada auxiliar izquierda/derecha para reproductores de CD o mp3 y salida de afinador directa. Desde luego, no se puede tener más en menos superficie, ¡qué barbaridad! Y aún no hemos hablado del panel posterior...

Detrás encontramos receptáculo del cable de corriente, en terminal para conectar un pedal controlador que se vende por separado y que activa/desactiva las funciones “Mute” y “Enhance”, salida directa a mesa con conmutador de tierra y control de nivel, salida de auriculares y salida de altavoces (1 de speakon y 2 de jack). ¿Alguien echa en falta algo? Parece que estuviésemos describiendo un cabezal de 35 kilos de peso, cinco veces mayor de tamaño y dos mil euros de precio... ¡y nada más lejos de todo eso que el WTX264!

PANTALLA EX112

Para esta prueba hemos utilizado dos pantallas Eden EX112 de 8 ohms cada una. Hicimos la prueba de



conectar una sola y luego las dos al cabezal, para comparar los resultados de ambas opciones. Vamos a ver brevemente las características de este modelo de pantalla.

Su tamaño pequeño (38,75 cm de ancho x 40,65 cm de alto y 37,45 cm de profundo) y su peso super manejable (13 kilos), son las principales características constructivas que buscábamos en esta configuración de cabezal más pantallas transportables con el máximo de comodidad.

Monta un altavoz Eden de 12" de 300 W, lo que significa que una sola pantalla puede emparejarse con el cabezal WTX264 sin que surjan déficits en el manejo de potencia. No incorpora tweeter, pero para ello el altavoz cubre una gama de frecuencias que baja hasta los 42Hz y sube hasta los 12kHz. A mí, en particular, no me importa en absoluto que carezca de tweeter, porque rara vez lo tengo abierto en mi equipo personal. El hecho de haber elegido para esta prueba pantallas con altavoz de 12" no es casual, sino una decisión pensada para poder abarcar un terreno válido tanto para bajos de 4 como de 5 cuerdas con una sola configuración de altavoces. Dicho de otro modo, una configuración con 2x10 + 1x15 nos habría dado pegada por un lado (los 10s) y profundidad por otro (el 15), pero ya se salía del objetivo de portabilidad pretendido. Las pantallas con altavoces de 12" ocupan un terreno intermedio y manejan bien la pegada (12" no está lejos de 10") e igualmente manejan bien la profundidad (12" tampoco está lejos de 15").

La pantalla existe en versión de 8 y 4 ohms, pero dado que queríamos probar el cabezal con 2 pantallas para sacar su máxima potencia y rendimiento, tuvimos que optar por las de 8 ohms para bajar entre las dos a la impedancia límite de salida del cabezal que son 4 ohms.

Viene super bien rematada, con rejilla metálica robusta en el frontal y esquineras de protección muy fuertes y útiles para preservar la caja de golpes en el transporte y uso en general. En la parte inferior está el puerto de salida de aire que libera la presión sonora que se produce en una caja de tan reducidas dimensiones para que los graves se proyecten con definición, alcance y cuerpo. El asa superior facilita el transporte, ya sencillo de por sí dadas las dimensiones y el peso de la caja.

HABLEMOS DEL SONIDO

Todos los controles del cabezal son muy sensibles, respondiendo con enormidad al más mínimo movimiento, sobre todos los de la ecualización. El primer paso de la prueba fue con una sola pantalla EX112. Nada más enchufar el Precision Pino Palladino con el que hice la prueba, con todo plano, ya me dio en la cara un tono muy presente, con fuerza y autoridad. Lo primero que pensé fue que el ampli coloreaba mi bajo, pero me gustó tanto la primera impresión que enseguida razoné: "¿Y qué pasa si lo coloreo y el color es así de bueno?" Lo que le ocurre a un bajo cuando lo pones a sonar a través de este cabezal es que crece. Y esto es algo que, en general, nos gusta a todos los bajistas.

Cuando empecé a "jugar" con los controles de ecualización, me di cuenta de las impresionantes posibilidades de esta pequeña maravilla que es el WTX264. Con el control



"Enhance" conseguí inmediatamente una mayor calidez y profundidad en el sonido sin perder concreción en absoluto. Tirando del control "Bass" para obtener el realce de graves prefijado todavía aumenté más el suelo del sonido, pero es importante comentar que a medida que se va subiendo el volumen, este refuerzo de graves va perdiendo intensidad, algo parecido a cómo actúa el compensador "loudness" en los equipos de alta fidelidad. El barrido de la frecuencia de medios es estupendo para definir bien la franja central del tono e inclinarla más hacia los medios graves o los medios altos, según se requiera, y así buscar más fácilmente el sitio del bajo en la mezcla. El resto de la ecualización responde con calidad y tonos muy bonitos y usables siempre que no se llegue a sus extremos. Potencia suficiente para ensayos, estudio y bandas o locales donde se toque suave, pero sin sobrar tampoco.

Como parte final de la prueba, conectamos la segunda pantalla y ahora sí que le dimos un espaldarazo definitivo al sonido. El volumen aumentó como consecuencia de la bajada de la impedancia de salida de 8 a 4 ohms y de la consiguiente liberación de potencia máxima del cabezal, así como también la sensación de que el sonido crecía también en tono, porque no es lo mismo un altavoz de 12" moviendo aire que dos. En esta configuración sí que se puede plantar cara bien a cualquier música y baterías y guitarras por muy efusivos que sean. Indudablemente, la sensación con las dos pantallas EX112 fue de mayor equipo, mayor sonido, mayor capacidad de respuesta, en definitiva mayor todo. Para quien puede permitírselo, esta configuración doble es nuestra recomendación, porque además su carácter modular permite llevar una pantalla allí donde no sea necesario más y llevar dos cuando haga falta dar el "fa" de pecho.

Las pantallas nos ha parecido correctas, limpias, poco coloreadoras y capaces de manejar la potencia que figura en sus especificaciones, siendo conscientes siempre de que estamos ante material de gama media y no olvidando nunca lo que cuestan. Buenas compañeras del cabezal WTX264 aunque no nos han sorprendido tan positivamente como él.

CONCLUSIÓN

Buenas pantallas y excelente cabezal para que quien ande mirando los euros pero necesite un equipo serio, que suene bien y que no le rompa los riñones ni necesite furgoneta y ayudantes para transportarlo. Eden nos trae desde Asia un material muy bien hecho, muy bien diseñado y muy bien planteado, con un sonido al que podemos dar un aprobado alto y una capacidad sonora que no desmerecerá en ningún sitio ni en ninguna aplicación. Tu bajo, sea de alta gama o de gama media o baja, se pondrá contento de tener un compa-

ñero de viaje que le hace sonar calentito y profundo sin perder ni limpieza ni capacidad de control y variación. Y si quieres más chicha porque te gusta ir sobrado, echa un vistazo al cabezal hermano mayor del WTX264, el WTX500, que con las mismas dos pantallas EX112 tiene que sonar como un cañón, con el mismo carácter y calidad pero ya despegando las dentaduras postizas. Apunte final: que el cabezal ande en los 499 eures y cada pantalla en los 249 (precios de la web de Todobajos) seguro que hace que puedas empezar a plantear-telos sin esperar a que te toque la bonoloto.

Jerry Barrios



RUBEN RUBIO BAND

Gira GPS y más...

Santiago de Compostela, Vigo, A coruña, Lugo, Badajoz, Almendralejo, Cáceres, Villafranca de los Barros, Zaragoza, Soria, Madrid, Palma de Mallorca,...

CONTRATACIÓN ABIERTA

+info: www.rubenrubioobass.com



Jazz & Funk

Bajo flamenco

Acordes sobre Cadencia Flamenca y Cierres

En esta clase vamos a ver la Cadencia Andaluza utilizando acordes en el bajo.

Los acordes en el bajo son efectivos cuando la formación es pequeña, si por el contrario, la formación es grande, por ejemplo que tenga dos guitarras, es más fiable sacar una de las voces, en vez de tocar las 3 que se muestran en el **ejemplo 1**. Es importante tener en cuenta que en realidad lo que hace sonar a la "calidad del acorde" son la tónica y la tercera (décima). En estos ejemplos utilizo también la séptima, para poder practicar todas las notas posibles que disponemos, para después sacar alguna si nos hace falta.

En el **ejemplo 2** utilizo los mismos acordes y le añado una tríada sobre el segundo compás y un cierre sobre sexto compás (mirar señalizaciones).

En flamenco se le llama "Cierre" a las ideas que pueden servir de enlace entre dos partes, o para un final. Puede ser rítmica (sólo con percusión por ejemplo) o melódica (añadiéndole notas melódicas a esa rítmica). En otros géneros se lo llama: Fill, Break.

En el **ejemplo 3** os muestro algunas ideas para Cierres. Los que aquí se muestran están sobre la escala Frigia flamenca, pero también se pueden utilizar sobre otros acordes si fuese necesario y las notas que se utilicen irán en función del acorde que esté sonando.

En la grabación toco el patrón básico de la rumba como referencia antes del cierre

Mariano Martos



NOTA: descárgate el archivo con las partituras para verlas más grandes!

Ejemplo 1

Ejemplo 2

Cierre 1

Cierre 2

Ejemplo 3

Cierre 3

Cierre 4

Mini curso (II)

Slaps

Hola amigos de Bajos y Bajistas, ya estamos listos para continuar con el Mini Curso de Slap, en esta ocasión veremos unos ejemplos de aplicación de los ejercicios de la lección pasada y dejaremos unos nuevos agregando otro elemento que se utiliza mucho y que va a ser muy útil para lograr velocidad. Bien, comencemos con los ejemplos.

Ante todo es necesario aclarar que con fines didácticos la partitura puede lucir un poco extraña, la intención fue dejarla lo más parecida a la Figura 1 del número anterior, por ello sigue la rítmica de 4/16, y lo que hice fue ocultar las barras de compás para que simulara un compás largo de 4/4 y así se pueda leer el ejemplo con mayor naturalidad. Entonces, tomando algunos de los ejercicios de la Figura 1, se modificaron en sus notas para crear algunos ejemplos que se acercaran a lo que normalmente se puede tocar en situaciones reales. La sugerencia es que traten de mover los ejemplos a todas las notas posibles, partiendo de las cuerdas de Mi y La, para así abordar las 12 tonalidades. Nota: Cada grupo de dieciseisavos tiene un pequeño número del lado izquierdo, y es precisamente el número de ejercicio que tenían en la lección anterior, esto con la finalidad de saber de dónde se proponen los movimientos. (Ver Aplicaciones Figuras 1 y 2).

Nuevo elemento, Hand Slap.

Ahora nos toca aprender un nuevo elemento del slap, el tan utilizado Hand Slap o golpe con la mano izquierda, este se logra utilizando el dedo índice de forma fija (que nos servirá de apoyo) y juntando los otros 3 como si fueran una sola pieza, con la cual vamos a golpear ligeramente las cuerdas para lograr un sonido de nota muerta, prácticamente igual en sonido e intensidad que la que damos con el pulgar, es necesario practicarla mucho tiempo hasta que salga de forma natural primero, y ya después hacer los ejercicios donde la combinaremos con los elementos anteriores de pulgar y pop, en el video mostraré como debe hacerse. La ventaja de incluir el Hand Slap nos ayuda muchísimo a desarrollar velocidad, puesto que cada vez que se utiliza, la mano derecha se relaja lo suficiente para volver a tocar, en otras palabras, impide que nuestra mano derecha se canse, aparte nos da la posibilidad de crear muchas combinaciones al aplicarlo en cualquiera de los 4 dieciseisavos posibles de cada grupo. (Ver Figura 3)

Gracias nuevamente a Bajos y Bajistas y nos vemos en el siguiente número.

Juan Carlos Rochefort



Figura 1

Figura 2

Figura 3

▶ CAMBIANDO LAS PASTILLAS DEL BAJO ▶

En ocasiones podemos no estar del todo satisfechos con el sonido final del nuestro bajo por diferentes razones, puede sonar algo “medioso”, los agudos aparecer descompensados o puede darnos un sonido moderno cuando buscamos algo más clásico. Todo tiene solución y en el caso que nos ocupa se encontró en un cambio de pastillas.

Para este número vamos a sustituir las pastillas de un Fender Jazz Bass. A su dueño le parecía que las frecuencias se mostraban descompensadas cuando ponía el bajo en pasivo así que barajando diferentes opciones se optó por cambiarle las pastillas e instalarle un juego Jason Lollar de Alnico 5, con una salida de 7'9k en mástil y 8'5k en puente. Se decidió por este juego en concreto porque el bajo tiene un previo interno y la combinación en activo funciona muy bien. Posiblemente si el bajo hubiera sido totalmente pasivo habríamos montado un juego Bull Skull Custom para darle ese carácter añejo buscado.



Lo primero como siempre es preparar el material que vamos a utilizar: Un destornillador, soldador, estaño, tijeras de corte, útiles para soldadura y el juego de pastillas.

A continuación quitaremos los tornillos del control plate, golpeador y pastillas.



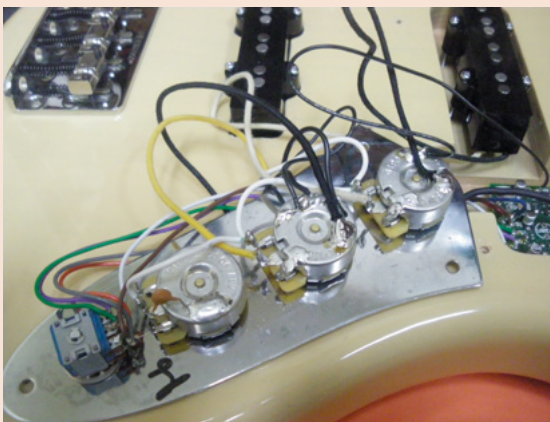
Una vez tengamos todo suelto desoldaremos las pastillas, para no confundirnos a la hora de montarlas apuntaremos donde va cada cable o bien consultaremos el wiring en la página de Seymour Duncan siempre muy

útil para esto ¡Gracias Seymour! Aunque es bien sencillo acordarse que el positivo del mástil va al pote de volumen del mástil y el puente al pote de volumen del puente (en este caso el + de la del mástil es de color blanco y el + de la del puente es amarillo)

Cuando tengamos los positivos y los negativos desoldados sacaremos las pastillas, pegaremos en las nuevas pastillas el foam que viene en la caja para suplementarlas y para poder ajustarlas a la altura correcta.



Atornillaremos las pastillas al cuerpo del bajo, pasaremos los cables por sus correspondientes canales, mediremos la distancia necesaria de cable y cortaremos el sobrante. Comprobaremos a su vez que el cable (masa) que va desde el puente al potenciómetro no se queda suelto y soldamos



Ahora atornillaremos el control plate, el golpeador y montaremos las cuerdas. Toca afinar y disponernos a ajustar las pastillas a la altura correcta. Pulsando la 4ª cuerda en el último traste, mediremos la distancia que hay desde el polipieza a la cuerda con una regla de precisión, el fabricante recomienda una altura de

2mm a 4mm y lo mismo con la 1 cuerda. En este caso dejaremos 3'15 mm en la cuerda E y 2'35 mm en la cuerda G

Ya sólo nos queda comprobamos que todo está ok y ya tenemos listo nuestro bajo.

Ángel Jover



SECCION CONTRABAJO



**VENTA DE INSTRUMENTOS
ACCESORIOS · ALQUILER · REPARACIÓN
MANTENIMIENTO · *Tienda Online***

www.seccioncontrabajo.com

CUBASE 7

Avanzando en DAW

Steinberg lanzó a finales de 2012 su esperada última entrega del popular Cubase. Esta 7ª versión se nos presenta plagada de novedades y nuevas herramientas para hacer de nuestras grabaciones un momento del que disfrutar e innovar a partes iguales. ¿Tienes dudas sobre qué Digital Workstation utilizar? ¿Quieres demostrar al mundo que eres un potencial gurú del MIDI? ¿Te gustan las ventanas “todo en 1”? ¿Utilizar Drag n2 Drop te hace sentir que estas utilizando software del S. XXI? Prueba Cubase 7 y después decide.



Con esta nueva entrega, Cubase 7 pone a nuestra disposición unas posibilidades de mezcla remozadas, como su integración del nuevo channel strip (con presets de Allen Morgan productor de Taylor Swift, Nine Inch Nails), Channel Central (control de operaciones), Mix-Consol, que elimina la necesidad de abrir varias ventanas para poder familiarizarse con la mezcla, una queja que muchos tenían con las versiones anteriores de Cubase. También disfrutaremos del nuevo monitoraje de la señal, increíblemente útil para ajustar niveles de volumen y mantener la dinámica en una mezcla, el nuevo Chord Assistant y otra serie de trucos para hacer de nuestra tarea menos árdua. Si eres alguien experimentado con antiguas versiones de este legendario software, no debería costarte más de una tarde el adaptarte a sus novedades. En cambio, si eres neonato en estos menesteres, no todo será coser y cantar, pero tampoco será más complicado que el acostumbrarse a cualquier software de este tipo debido a su estructuración intuitiva, refiriéndonos tanto a audio como MIDI.

Si eres alguien experimentado con antiguas versiones de este legendario software, no debería costarte más de una tarde el adaptarte a sus novedades.

Una de las nuevas herramientas creadas para Cubase 7 alegrará a muchos (aunque no tanto a los creadores de Melodyne). El nuevo Chord Track identificará la estructura armónica y proporcionará información acorde y escala. También tiene la posibilidad de realizar ajustes armónicos a las pistas que se han procesado utilizando la función VariAudio

también incluida en Cubase. ¿Qué es VariAudio? No es más que una potente herramienta que permite la múltiple edición en un solo editor y la armonización de los coros. Con VariAudio y Chord Track funcionando juntos, podemos puentear acordes así como generar progresiones armónicas de acordes. Bueno, ¿eh? Aunque los resultados no son particularmente naturales, podemos utilizarlos de manera creativa, ¡Qué para algo pretendemos producir!

Más novedades: ¿Quieres grabar y producir a distancia? VST Connect ST trabaja a tiempo real con audio y vídeo, así como establecimiento de llamada y chat. Esto significa que un productor en Frechilla de Almazán, Soria, puede grabar a un vocalista en Cuyahoga Falls, Ohio, en tiempo real con video y audio de intercomunicación. Aunque es ya mítica la historia de Howard Shore componiendo desde Nueva Zelanda y dirigiendo la grabación a tiempo real de Abbey Road en Londres para “La Comunidad Del Anillo” hace casi 3 lustros, nunca antes se había ofrecido esta posibilidad al común de los mortales.

La nueva expansión híbrida para HALion Sonic SE cuenta con 300 sonidos de instrumento híbrido de pianos, voces, cuerdas exuberantes y y diversas texturas analógicas y digitales.

En cuanto a MIDI, Cubase 6 ya podía considerarse como el software más avanzado en la materia, y Cubase 7 sigue en línea ascendente y entramos en territorio más creativo.



Cubase 7 se adelanta de nuevo a su competencia más directa ofreciéndonos diversas mejoras que nos harán la vida mucho más fácil.

Aunque no es novedad de Cubase 7, bien vale la mención. VST Expression permite que articulaciones, tales como curvas de tono y las curvas de volumen, puedan ser manipuladas independientemente para cada nota de un acorde MIDI.

Seremos capaces de transformar el realismo y las cualidades expresivas de las interpretaciones de instrumentos virtuales, a través de su editor gráfico para dibujar y editar estas articulaciones. Mucho deberá mejorar la competencia para equipararse a las posibilidades que Steinberg introdujo en su día en el mundo de la producción.

Más cositas: Los nuevos botones AB Comparison and Global Bypass para probar diferentes configuraciones del plugin, Plugin de Voxengo de CurveEQ incluido para control quirúrgico y capacidad de clonar las respuestas de frecuencia. Los EQ de 4 bandas ahora incluye filtros Hi y Lo Pass y un analizador de espectro superpuesto en la curva de EQ para ayudar a definir los ajustes. Función de búsqueda de plugin, Control

Room integrada para hablar a/desde la "pecera", drag-and-drop para manejar plugins, mejorado Groove Agent con 30 kits de batería nuevos y un bonito look de pads, miles de loops para construcción...

Conclusión

Cubase 7 se adelanta de nuevo a su competencia más directa ofreciéndonos diversas mejoras que nos harán la vida mucho más fácil. Steinberg se adapta perfectamente a los nuevos tiempos ahorrándonos ciertos dolores de cabeza y pasos intermedios, integrando en la medida de lo posible todas las posibilidades en su magnífico Mix-Console y elegantes faders, además de otras "chuches" como el Chord Track y nuevos plugins. La envidia, por el momento, de usuarios de otras DAW.

Agus González-Lancharro



Heritage



GEEZER BUTLER
Black Sabbath / Heaven & Hell



Heritage SVT-CL

Heritage SVT-810E

CIELO E INFIERNO HEAVEN & HELL

Detrás de cada artista con una gran historia hay un bajista que cuenta con Ampeg para ofrecerte el mejor tono posible. Como fundador de Black Sabbath y Heaven & Hell, Geezer es uno de los primeros maestros del hard rock. Pocos bajistas han influenciado a tantos generos... desde el rock a la psicodelia pasando del metal al grunge. Cuando el cielo se convierta en infierno, Ampeg puede ayudarte en tu experiencia.



SUPROVOX.com
Distribuidor exclusivo



TRIGGER



Sustituyendo kits en tu ordenador

¿Cuántas veces hemos grabado un kit acústico y deseáramos poder manipular el audio pudiendo mejorar el sonido hasta niveles insospechados? Si no conoces la técnica del “triggering” Slate Digital te acerca al concepto con lo que fue su primer producto en 2010, Trigger.

Slate Digital derribó la puerta de la tecnología musical y se ganó el corazón de miles de baterías a lo largo y ancho del globo gracias a Trigger. El concepto de Trigger es muy sencillo: Sustituye el audio grabado por la batería por samples externos. ¿Puede Trigger dar un vuelco de calidad a una mala grabación? Sí, pero tampoco va a hacer milagros. Pero... no sólo estamos tratando con un software de post-producción, sino que la salida MIDI nos permite también ser capaces de controlar un instrumento y “triggearlo”.

En su versión Platinum, que es la que nos ocupa, podremos encontrar más de 2.3GB de samples en formato aif, wav y TCI con 42 cajas diferentes (en los que cada velocity contará con 12 samples diferentes para un mayor realismo y evitar el efecto metralleta), 33 kicks y 8 sets de toms, ahí es nada. En cuanto a microfonía también contamos con un surtido variado de posiciones con micros directos, overheads ajustables, room...



Es difícil encontrarle una desventaja a Trigger, ya que su precisión es incuestionable, el Leakage Supression vale su peso en oro y su facilidad de uso en general es fantástica.

En Trigger podrás optar entre dos modos: Accurate, para el uso en estudio, que te ofrecerá 11ms cuando tu programa de grabación no ofrezca compensación de latencia, y modo Live, que en directo te ofrecerá prácticamente latencia cero a cambio de una precisión menos efectiva.

Sin duda, el plato fuerte de triggering es la inclusión del Leakage Supression, que nos permitirá ajustar el filtro del triggering no deseado. Todo ello gracias a que Trigger reconoce por sí solo las frecuencias a sustituir. Previamente a este producto de Slate Digital, en los 20 años de existencia de la técnica del triggering este proceso era árido, aunque posible. Slate Digital nos lo hace todo mucho más fácil. Para ello solo deberás crear otra instancia de Trigger en un grupo stereo o pista auxiliar, mandar al canal izquierdo la pista de audio original y al derecho la pista con la supresión activada. ¿Y si solo queremos reemplazar el kick?. Con Sensitivity (ajuste de sensibilidad del audio), Retrigger (ajusta el nivel mínimo entre golpes) y Detail (ajusta el límite hasta cuando queremos reemplazar la señal o dejar de hacerlo).

Con el Instrument Maker puedes crear tus propios kits, podrás disponer de los propios samples proporcionados por la versión platinum o incluso usar sonidos de tu propia biblioteca de samples.

Una de las cosas que más nos ha sorpren-

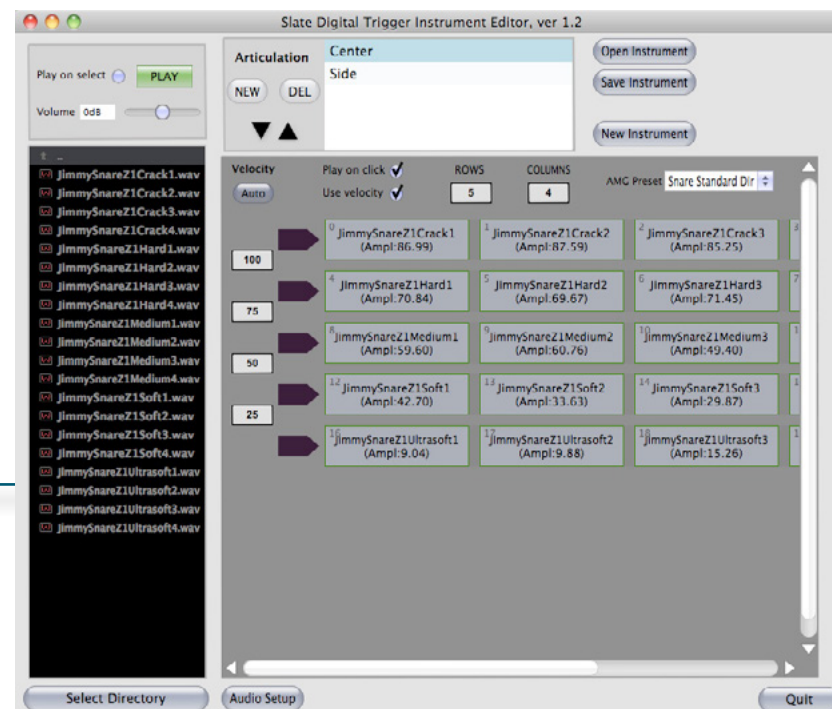
dido al hacer la revisión de Trigger es la precisión y calidad del reemplazo. No aparecen indeseados cambios de fase, retrasos en el disparo de trigger, flams u otras pequeñas grandes molestias. Es sorprendente la buena respuesta que tiene Trigger si procesamos la señal resultante con procesamientos posteriores, como EQ o filtros

Entre los otros parámetros ajustables de trigger no podrían faltar dos de los elementos que nos darán una sustitución más "humana", Dynamics y Velocity, y como no, ajustes de la señal original, Input, y cantidad de proceso de la señal de Trigger, Output.

Conclusión

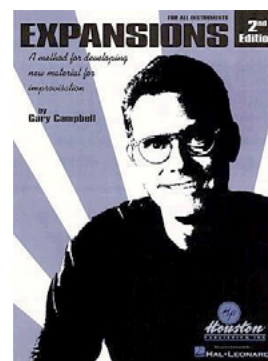
Es difícil encontrarle una desventaja a Trigger, ya que su precisión es incuestionable, el Leakage Supression vale su peso en oro y su facilidad de uso en general es fantástica. Además, el pack Platinum nos ofrece un gran surtido de kits a elegir. Debes probarlo.

Agus González-Lancharro





Mariano Martos
RGB Arte Visual



Gary Campbell
Houston Publishing, Inc.

Método de bajo flamenco 2

SOLEÁ, GUAJIRA, SEGUIRIYA, ALEGRÍAS, FAN-DANGO Y COLOMBIANA.

Cada uno de ellos contiene:

- **Apartado Rítmico / Análisis y Descripción**

- 1). Explicación puntual.
- 2). Patrón Primario del palo.
- 3). Formas de sentir el pulso.
- 4). Estructura básica, Ritmo Armónico, Acentos.

- **Patrón Básico**

Diferentes desarrollos del Patrón básico.

- **Compás entero**

Muestra de compás y acompañamiento tradicional con patrón básico más desarrollado. Contiene un apartado llamado: "Análisis de forma y contenido en la línea del bajo", en el cual se dan explicaciones puntuales sobre las anotaciones que aparecen señaladas en cada partitura.

- **Falseta**

Muestra de falseta original en la cual se combinan: compás básico con creación propia. Contiene el apartado "Análisis de forma y contenido en la línea del bajo".

- **Falseta para escuchar**

Muestra la misma falseta del palo que corresponde

al capítulo, pero mezclada y producida de la forma usual, es decir, con los paneos propios de una música original. También se mutea el click por la misma razón. La idea de incluir esta mezcla es para poder mostrar al estudiante cómo sonaría la pieza en un disco editado.

El libro contiene además, dos apartados más que explican:

- 1). Guía de estudio.
- 2). Recursos para el desarrollo de ideas en la composición de líneas en el bajo.

Se utiliza escritura musical tradicional, más los acordes mostrados en cifrado americano, más la tablatura para bajo de 4 cuerdas en los ejercicios.

En las Falsetas no se añade la tablatura.

Viene incluido dentro del libro un CD que contiene todo el material grabado con un paneo abierto para que se pueda escuchar con click:

- 1). El ejercicio completo en el medio.
- 2). El bajo sólo con click a la derecha.
- 3). El ejercicio solo con click (sin el bajo) a la izquierda.

En el capítulo de las Colombianas se incluye una transcripción completa del tema de Paco de Lucía llamado "Monasterio de Sal", ya que es una "pieza clave" en el comienzo de lo que hoy en día podemos llamar "Bajo Flamenco".

EXPANSIONS

Este método como su propio título indica va dirigido a desarrollar las habilidades y destrezas que nos son necesarias a la hora de ponernos a improvisar. Saliéndose un poco de la sabida relación escala acorde, trata de ir un poco más allá aplicando algunos conceptos diferentes.

Viene recomendado por John Abercrombie, Bob Mintzer, David Liebman y los hermanos Brecker, lo cual ya es un indicio de calidad.

Consta de 46 páginas divididas en 7 capítulos y el precio que marca son U. S. \$ 9.95.

El primer capítulo hace hincapié en como practicar los patrones a desarrollar en cada ejercicio, como trabajar con el metrónomo y que actitud física y mental es conveniente para el estudio.

A lo largo de los siguientes capítulos desgana la manera de usar en primer lugar las escalas en el capítulo 2, la pentatónica b3, la pentatónica b6, la aumentada, la tritonal y como aplicarlas, según que acordes.

En el capítulo tercero y para mi uno de los más interesantes, trabaja con las tríadas y las combinaciones de pares de tríadas mayores y menores, para buscar sonoridades que se adapten a los acordes de la armonía.

El capítulo cuarto explica como "usar" las notas vecinas a las notas de una escala, es decir, notas de aproximación diatónicas o cromáticas, crea esto una gran cantidad de patrones, puesto que podemos organizar las notas de la escala por terceras, por cuartas... como queramos y luego intercalar las notas vecinas.

Es en el capítulo quinto donde habla de cómo trabajar con los digitales (pequeñas combinaciones de 3 ó 4 notas) tocándolas desde los grados de la escala, invirtiéndolas etc.

En el capítulo sexto trata de cómo trabajar las notas de la escala, los intervalos diatónicos para construir formas basadas en acordes, por último viene en el capítulo final algunos ejercicios para relacionar todos los conceptos con escalas y acordes.

Es un libro bastante avanzado y que requiere un estudio y una práctica concienzuda, el inconveniente es que no tiene tab pero con un poquito de esfuerzo es una gran fuente de ideas y por lo tanto una expansión del horizonte armónico a la hora de ponernos a improvisar. Es válido, para cualquier instrumento.

Crawfish



Ronnie

Ronnie notó como un dolor frío y brutal le traspasaba su hombro derecho. El corpulento Gallup le perforó por completo con la daga, saliendo ésta por la parte superior de la espalda y cortando con una precisa limpieza todo cuanto atravesaba.

Con la misma fuerza extrajo el plateado instrumento mientras Valmo desfallecía sin aliento a los pies de Lucy.

-Creo que ya está bien..., de momento -musitó Lucy mientras se colocaba de cuclillas y acariciaba la cara de Ronnie.

-Espero que este escarmiento te haga reflexionar y sepas valorar lo que te ofrezco.

Ronnie abrió los ojos y recobró poco a poco la consciencia entre espasmos de angustia y aflicción.

Lucy continuaba desnuda sobre sus finos tacones mientras descendía por las escaleras hacia el salón.

-¿Por qué no me has matado?

-Debes valorar varios temas y lo que te voy a ofrecer es, digamos..., irrechazable -dijo Lucy mientras le seguía acariciando.

-Pero primero te curaremos la herida, sangras mucho. ¡Dios, menudo desastre...! ¡Roy, limpia esto y cura la herida de Ronnie! -exclamó la muchacha en tono autoritario a la vez que se alzaba y salía de la biblioteca.

En el salón Norberto seguía viendo la tele y sorbía con recelo unos chupitos de licor de manzana.

Lucy continuaba desnuda sobre sus finos tacones mientras descendía por las escaleras hacia el salón.

-Norberto, cariño, ¿aún sigues con el beisbol? Por cierto, ¿cuándo te piensas tatuar mi nombre? -dijo Lucy mientras chasqueaba los dedos.

-Perdona, Lucy... Lo haré la semana que viene, tengo ya cita -contestó Ugarte casi avergonzado.

-Roy ya lo hizo el mes pasado..., espero que tú también sepas comportarte como es debido y cumplas con tus obligaciones, ¿está claro?

-Así lo haré, Lucy -repitió sonrojado mientras apuraba el sabroso licor.

-¡Señorita Lucy! El muchacho ya está curado de las heridas, reposa en una habitación...Le he sedado -gritaba Roy desde el piso de arriba.

-¿Hace falta que grites, animal? ¿No puedes venir aquí y decírmelo como las personas... normales? -dijo en medio de un conato de baile de chica de barra americana.

Pasaron algunos días en los que todos los habitantes de la casa reposaron en medio de una tranquilidad un tanto desdibujada dada la tremenda tormenta que acuciaba el desierto.

Lucy se ocupó del cuidado de Ronnie, y los dos gañanes que la servían pasaban las horas viendo los canales deportivos.

-¿Entonces, vives con Gallup y Ugarte? -preguntó con mucha intriga Valmo.

-Este es nuestro cuartel general, nuestro hogar..., vivimos bien aquí. Todo esto lo heredé de un tío mío al igual que los millones que tenía encriptados por los bancos de América.

-Y... ¿Cómo diste con Gallup?

-Al poco de desaparecer John del campamento, seguí con mi búsqueda hasta que lo encontré. La verdad es que no me costó demasiado. Al parecer estaba al acecho y apareció cuando estuve sola.

Ronnie no daba mucho crédito a lo que escuchaba...

-Es verdad, Roy no es la persona más adecuada -dijo sonriendo la muchacha-, *pero se vuelve loco por las jóvenes rubias de aspecto saludable como yo... Así que, lo convertí en digamos... un empleado mío al igual que a Ugarte. ¿Sabes?, me adoran* -continuó Lucy mientras se arreglaba la melena.

-No podrían vivir sin mí... Son dos pobres misántropos necesitados del cariño de una...

Ronnie alzó la mirada esperando el final de la frase.

-De una..., ¿zorra? -aclaró Lucy con una nueva sonrisa de satisfacción.

Por la ventana de la habitación, Lucy y Ronnie visionaban una terrorífica tempestad, no se veía a nadie por la distinguida urbanización y solo la lluvia y el viento ocupaban aquellos parajes.

-Vas a trabajar para mí.

-¿Como dices? -soltó Valmo algo inquieto.

-Ohh sí, lo tengo decidido..., ya te lo dije antes. ¿No lo recuerdas?

Ronnie permanecía en silencio, recostado en la cama

mientras seguía observando la tormenta.

-Verás... -comentaba Lucy mientras se cruzaba de piernas en uno de los sofás de la estancia-, creo que es lo mejor que podrás hacer... Necesito que busques y encuentres a Wesley.

-Pero... -interrumpió Valmo.

-¿No es Ugarte quién se dedica a esa complicada empresa?

-Bueno..., ahora lo harás tú. Digamos que..., eras amigo suyo y no sospechará nada. Ugarte por el contrario no es de su confianza. En realidad ni se conocen.

-Pero... ¿De qué tiene que sospechar John?

-Como ya sabes, Ugarte es ex-policía y detective privado en la actualidad. Hay en juego una cuantiosa cantidad de dinero por su captura. Ugarte tiene información exclusiva sobre el caso, dada su condición de antiguo servidor de la ley y es..., por ese motivo por el que salió en su búsqueda.

-Una búsqueda sin resultados... -dijo pensativo Ronnie.

-No lo creas, te encontré a ti siguiendo el rastro de Wesley. Y cree que tiene controlado su actual paradero por lo que es ahí donde entras tú -dijo Lucy mientras se levantaba de su canapé.

-Yo, sinceramente no tengo demasiadas ganas de verlo, ya se lo hice saber a Ugarte -respondió Valmo con apuro.

-Él cree que ahora mismo regenta una tienda de discos en algún lugar del oeste.

-Joder, no es una información demasiado exacta, a decir verdad.

Lucy le miró con cierta sorna mientras jugaba con una esfera de cristal decorativa de una de las estanterías.

La acariciaba con sus largas y cuidadas uñas, y en determinados momentos parecía que la dejaba caer a propósito, aunque en el último momento, la agarraba con mucha sensualidad.

-Aún no te puedo dar la información exacta. Pero en su momento..., la sabrás.

-Ahora deberías seguirme... Creo que ya estás en condiciones de ver algo.

La tormenta seguía ahí fuera, duraba ya días y noches, parecía interminable..., los truenos y los relámpagos acompañaban su conversación.

Ronnie se levantó con lentitud, aunque se encontraba ya bastante recuperado, y se colocó la ropa que Lucy le había preparado.

La muchacha se dirigió hacia la biblioteca seguido por un intrigado Valmo. Como atraídos por un magnetismo etéreo, fueron directamente al cuadro de Astarot. Lucy apretó un pequeño botón con forma de estrella. Una extraña visión apareció ante ellos... El cuadro se abrió por la mitad dejando a la vista un angosto pasillo, largo y húmedo.

-¿Te atreves? -le preguntó con una maliciosa sonrisa Lucy.

Ronnie permanecía callado, una especie de terror insano le invadió. Pero siguió a la joven sin vacilación.

El lugar conservaba un penetrante olor a moho, la opresiva atmósfera que poco a poco les invadía adquiría un intenso tono cárdeno irreal. Al

fondo del pasillo, unas sensuales cariátides sujetaban una representación de mármol rosáceo de Astarot.

-Otra vez ella -susurró Ronnie.

-Y no podrías pensar que..., ¿yo soy la diosa?, esa diosa que ves... ¿hecha mujer?

Ronnie puso sus manos sobre Lucy, arrancando el kimono casi transparente que portaba, y aplastándola contra su cuerpo a una de las cariátides. La muchacha gemía como una gacela atrapada por su cazador.

-Ya te tengo -le dijo ella para sorpresa del muchacho.

El grado de excitación era puramente ígneo, como la piel de Lucy que Ronnie magreaba entre largos y tórridos

besos.

Una penetración salvaje y directa fue el siguiente paso..., allí mismo, sin perder el equilibrio, sin perder la perspectiva del vértigo, la pasión y el deseo, con la tormenta de fondo, a lo lejos, muy a lo lejos... A los pies de la diosa.

Toni Garrido Vidal

 **Todo Bajos**
www.todobajos.es

La TIENDA **exclusiva** para **BAJISTAS**



dirección

Jose Manuel López

colaboración

Dani Boronat
Jerry Barrios
José Manuel López
Mariano Martos
Juan Carlos Rochefort
Agus González-Lancharro
Ángel Jover
Toni Garrido Vidal

diseño

Diego Vieites

Nota Legal:

La empresa editora de la revista Bajos y Bajistas advierte que las opiniones y contenidos aquí expuestos son responsabilidad única y exclusivamente de sus autores.